

التكافل للتأمين
AL-TAKAFUL INSURANCE

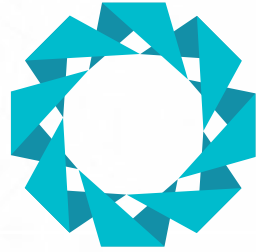


خدمات تأمين إسلامية



2016 السنوي
التقرير

التكافل للتأمين
AL-TAKAFUL INSURANCE



خدمات تأمين إسلامية

السنوي **2016**
التقرير

قائمة المحتويات

4	الرؤية
4	الرسالة
5	لمحة عامة
8	كلمة القائم بأعمال رئيس مجلس الإدارة
12	تقرير هيئة الرقابة الشرعية
16	أعضاء مجلس الإدارة
24	الإدارة التنفيذية
27	أهم إنجازات العام 2016
30	تقرير مجلس الإدارة للعام 2016
34	إيضاحات إضافية
50	القوائم المالية وتقرير مدققي الحسابات المستقلين للسنة المنتهية في 31 كانون الأول 2016



لمحة عامة

شركة التكافل الفلسطينية للتأمين هي الشركة الوحيدة التي تقدم خدمات التأمين التكافلي الإسلامي في فلسطين تلبية لحاجات وقطاعات المجتمع المختلفة. وتوافقاً مع قواعد الشريعة الإسلامية الغراء تقدم التكافل العديد من برامج التأمين التكافلية التي تمتاز بالمرونة والشفافية وتغطي كافة الاحتياجات المطلوبة للمتكافلين، حيث يعمل فريق عمل كفؤ وذو خبرة لخدمة حملة الوثائق في مختلف محافظات الضفة الغربية وقطاع غزة .

من نحن

شركة التكافل الفلسطينية للتأمين تجربة رائدة وأصيلة اشتقت من نبع الشريعة الإسلامية الغراء وعلوم العصر وأدواته ، فجمعت بين فكر الشريعة الإسلامية الغراء وبين العمل والأصالة والمعاصرة. ونقلت صيغة التأمين التكافلي الإسلامي من الإطار النظري إلى الواقع العملي في فلسطين فأصبحت بذلك نموذجاً اقتصادياً إسلامياً كأول شركة تأمين إسلامية تعمل بنظام التأمين التكافلي ، وساهمت بفاعلية في تطوير قطاع التأمين لما كان له الأثر في تطوير الاقتصاد المحلي. كما عملت على تطوير البرامج التأمينية لما يخدم جودة المنتج وثقة المواطن. وعلى الرغم من حداثة شركة التكافل والتي تأسست في عام 2007 في مدينة رام الله، وسجلت لدى مراقب الشركات تحت رقم (562601179) برأس مال مصرح به \$8,500,000 وبدأت نشاطها بتقديم خدمات التأمين وفق الشريعة الإسلامية الغراء للجمهور في عام 2008، إلا أنها اليوم تعد من شركات التأمين المرموقة في فلسطين في تقديم الخدمات التأمينية، ومن أوائل الشركات الفلسطينية ثقة للمواطن. ومع نهاية عام 2016 بلغ عدد فروع الشركة في فلسطين 8 فروع وعدد المكاتب 13 مكتباً موزعة على جميع ربوع الوطن لتسهيل تقديم الخدمات التأمينية وفق الشريعة الإسلامية للجمهور.

القيم

لقد انبثقت قيم الشركة من منظومة أخلاقية شاملة مشتقة من تاريخ المجتمع الفلسطيني، تستلهم تعاليم الشريعة في كافة نشاطاتها وتوجهاتها ، والتي تجلت فيما يلي :

- ◀ تقديم خدمات التأمين للمجتمع الفلسطيني بعيداً عن شبهات الربا والغرر، وبما يحقق مصالح مشتركى صندوق التكافل من خلال الالتزام التام بتعليمات هيئة الرقابة الشرعية.
- ◀ تحقيق أعلى درجات الشفافية والعدالة في الاكتتاب والتعويضات دون ظلم أو إجحاف.
- ◀ السعي الدؤوب لتحقيق أفضل العوائد الحلال لحملة الأسهم والوثائق في الشركة.
- ◀ قامت الشركة ببناء إطار مؤسسي يعمل على الحفاظ على العاملين ويمكنهم من تقديم أفضل ما لديهم في تطوير وتعزيز دورها في قطاع التأمين في فلسطين.

الأهداف

- ◀ الريادة والمساهمة في استقرار سوق التأمين، وتعظيم استفادة كل من جمهور حملة الوثائق والمساهمين في الشركات من هذا النشاط الهام.
- ◀ تحقيق معدلات عوائد معقولة لكل من حملة الوثائق وحملة الأسهم.
- ◀ رفع مستوى الوعي بالتأمين التكافلي في أوساط الجمهور الفلسطيني.
- ◀ استحداث برامج تأمينية تخص الأسرة والأفراد في المجتمع الفلسطيني خاصة في مجال التأمينات العائلية التكافلية والتي لا يستطيع المواطن الفلسطيني الحصول عليها حالياً.

الرؤية

تقديم أفضل الخدمات التأمينية التكافلية وفق أحكام الشريعة الإسلامية الغراء تتسم بأعلى معايير الجودة وحسن الأداء.

الرسالة

توفير كافة خدمات التأمين التكافلي للمؤسسات والأفراد من خلال إطار مؤسسي ملتزم بمفاهيم الحداثة وبما يتوافق مع أحكام الشريعة الإسلامية ويحافظ على مصالح مشتركى صندوق التكافل والمستثمرين في رأسمال الشركة.



كلمة القائم بأعمال رئيس مجلس الإدارة

كلمة القائم بأعمال رئيس مجلس الإدارة

السيدات والسادة المساهمين الكرام السلام عليكم ورحمة الله وبركاته،،

بداية أتقدم باسمي ونيابة عن إخواني أعضاء مجلس الإدارة الكرام بالشكر الجزيل على الثقة الغالية التي منحتمونا إياها وعلى حرصكم الدائم على تطوير هذا الصرح الشامخ - شركتكم التكافل الفلسطينية للتأمين ومساهمتمكم المستمرة في تنمية وتقييم أداء هذه الشركة لكي تأخذ دورها في قطاع التأمين كإحدى الشركات الرائدة.

وأهنتكم على انعقاد جمعيتكم العامة التاسعة متمنياً للجميع النجاح في هذا الاجتماع وتحقيق كل الأهداف المرجوة.

ويسعدني أن أضع بين أيديكم موجزاً عن البيئة العامة التي عملت بها الشركة خلال العام المنصرم 2016، والوضع الإقليمي والمحلي الذي أثر على نشاطنا وبيان عن الأنشطة التشغيلية التي أنجزتها الشركة في قطاع الإنتاج والتسويق والاستثمار والأرباح والتطوير وكافة القطاعات الأخرى.

أولاً: البيئة العامة والوضع الإقليمي

كما تعلمون فإن حالة عدم الاستقرار السياسي والتراجع الاقتصادي في معظم أقطار الإقليم كانت هي السائدة خلال السنة السابقة مما انعكس بشكل سلبي على النمو في مستوى المعيشة أو التطور في الاقتصاد أو خلق بنى استثمارية جديدة، ولم تسجل السنة السابقة أي مشاريع فارقة في الاقتصاد يمكن البناء عليها كبارقة أمل للتحسين في الاقتصاد العام، وبسبب عدم انفصال الواقع الفلسطيني كثيراً عن واقع الإقليم فقد انعكست نفس الصورة على واقعنا الفلسطيني، مما جعلنا أكثر تحدياً في تحقيق أقصى النتائج الممكنة ضمن الظروف القائمة.

ثانياً: عمليات الشركة

لقد تمكنا خلال الأشهر الماضية من الإمساك بزمام الأمور في الشركة والخروج من المرحلة الانتقالية التي نجمت عن مغادرة بعض العاملين فيها، وقمنا بتوجيه الإدارة التنفيذية والإشراف المباشر على إعادة صياغة منظومة علاقات جديدة داخلية وخارجية للشركة وأعدنا تصويب الكثير من الأوضاع غير المنسجمة مع الرسالة التي أنشئت من



أجلها هذه الشركة، والتزمنا بتطبيق كل الملاحظات التي قدمت للإدارة التنفيذية من قبل هيئة الرقابة الشرعية والمدقق الخارجي والخبير الاكتواري بما يتعلق بالمعاملات الإسلامية ومخصصات الضرائب والاحتياطات الفنية، لتصبح الشركة أكثر صلابة وقدرة مالية على مواجهة الأخطار والتقدم للريادة بخطى ثابتة ومتوازنة.

وعليه فقد ارتفعت أقساط شركة التكافل من 24.6 مليون دولار إلى 33 مليون دولار تقريباً وبزيادة 34% عن العام السابق مما أدى إلى النتائج التالية:

- بلغت الأرباح المحققة 812,974 دولار في عام 2016 مقارنة مع أرباح بلغت 843,738 دولار في عام 2015.
- بلغت حقوق الملكية 11,477,425 دولار كما في 2016/12/31 مقارنة مع حقوق ملكية بلغت 10,057,770 دولار في عام 2015.
- بلغ مجموع الموجودات 42,424,694 دولار كما في 2016/12/31 مقارنة مع موجودات بلغت 33,718,251 دولار في عام 2015.
- هذه الإنجازات تم تحقيقها على الرغم من أخذ مخصصات إضافية عن السنوات السابقة بلغت 413,561 دولار لتدعيم الاحتياطات الفنية حسب توصية الخبير الاكتواري. وكذلك تسجيل مبلغ 611,328 دولار كمخصص ضرائب عن سنوات سابقة حسب توصية المدقق الخارجي.

لقد اجتمع مجلس الإدارة خلال هذا العام ثماني مرات ودرس ووجه وأشرف على الاستراتيجية العامة للإدارة التنفيذية وراقب المجلس أداء الإدارة الداخلي ومع الأطراف الأخرى من الشركاء في السوق، ووضع الخطط الناجحة لتطوير هذه العلاقات لصالح الشركة.

خلال العام المنصرم بدأنا خطوات جدية لإعادة تركيب المحفظة التأمينية وتنويع الأخطار المكتتبه وتقليل المخاطر المرتفعة إلى الحد الأدنى وعملنا على المحافظة على حملة الوثائق الحاليين واستقطاب حملة وثائق جدد على قاعدة الشركة التكافلية والمعاملات الإسلامية الحقيقية وليس على قاعدة التنافس مع الآخرين.

السيدات والسادة الأكارم

التحديات الموجودة أمامنا سواء كشركة أو كقطاع تأمين نعيها جيداً وسنتغلب عليها بإذن الله بمساهمتمكم ومساعدتكم في رفع اسم شركتكم عالياً كشركة تكافلية تقدم المنتجات وفق المعاملات الإسلامية الصحيحة. وكشركة فريدة من نوعها في السوق تتوخى الخير للجميع وتغير في ثقافة الفرد من الثقافة النفعية إلى الثقافة القائمة على حب الخير وهذا منهجنا وما نعمل لإنجازه.

بكم ومعكم نكبر ونبني ونساهم في وضع الأساس السليم للاقتصاد الناجح والدولة المستقلة.

والسلام عليكم ورحمة الله وبركاته

الأستاذ/ حسام الدين أتيرة



تقرير هيئة الرقابة الشرعية

بسم الله الرحمن الرحيم

الحمد لله رب العالمين والصلاة والسلام على سيدنا محمد وعلى آله وصحبه أجمعين.
الأخوة أعضاء مجلس الإدارة ومساهمي شركة التكافل الفلسطينية للتأمين المساهمة العامة المحترمون.
السلام عليكم ورحمة الله وبركاته

وفقاً لخطاب التكليف لهيئة الرقابة الشرعية نقدّم التقرير التالي:

قامت هيئة الرقابة الشرعية في شركة التكافل الفلسطينية للتأمين بالمراقبة الواجبة لإبداء الرأي فيما إذا كانت الشركة قد التزمت بأحكام ومبادئ الشريعة الغراء، والقرارات التي تم إصدارها من قبل الهيئة في الفترة الواقعة من 2016/1/1م حتى 2016/12/31م، حيث تقع مسؤولية تطبيق أحكام التأمين التكافلي وفق أحكام الشريعة الإسلامية على الإدارة التنفيذية، ومسؤولية هيئة الرقابة الشرعية تنحصر في تكوين رأي مستقل بناء على مراقبتها لعمليات الشركة خلال العام المنصرم، وفي إعداد تقرير عن مدى التزام الشركة بإدارتها التنفيذية بالنظام الداخلي، الذي بُني على أساس أحكام التأمين التكافلي وفقاً لأحكام الشريعة الإسلامية.

اعتمدت الهيئة في المراقبة على المبادئ التالية:

1. اطلعت الهيئة على التقارير المالية الربعية والنهائية للشركة.
2. تابعت الهيئة آلية الاستثمار التي قامت بها الشركة على مدار العام الماضي.
3. أجابت الهيئة على الاستفسارات التي طرحت من قبل الإدارة خاصة ما يتعلق بالاستثمار والمنتجات الجديدة.
4. حدّدت الهيئة أجر الوكالة للسنة المالية المنتهية بنسبة 27% من إجمالي الأقساط.
5. حدّدت الهيئة الحصة من عائد استثمار أموال المتكافلين بنسبة 40% للمساهمين و60% للمتكافلين.
6. اطلعت الهيئة على عقود إعادة التأمين التكافلي التي أجرتها الشركة.
7. اطلعت الهيئة على الموازنة والبيانات المالية وتقرير مدققي الحسابات للسنة المالية المنتهية في 2016/12/31م.

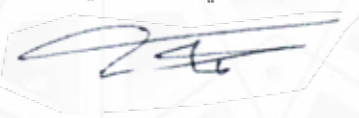
لقد قمنا بتخطيط مراقبتنا وفق الآلية السابقة للحصول على المعلومات والتأكدات، التي اعتبرناها ضرورية لتزويدنا بأدلة تكفي لإعطاء تأكيد معقول بأن الشركة لم تخالف أحكام ومبادئ الشريعة الغراء، وفي رأينا:

1. العقود التي أبرمتها الشركة خلال السنة المالية المنتهية قد تمّت وفق أحكام الشريعة الإسلامية.
2. عقود إعادة التأمين التي أجرتها الشركة في معظمها وفق أحكام الشريعة إلا في حالة عدم وجود البديل الشرعي.
3. البيانات المالية وتقرير مدقق الحسابات للسنة المالية المنتهية أخذت في الاعتبار المعايير المحاسبية للمؤسسات المالية الإسلامية.
4. ترى الهيئة ارتفاعاً ملحوظاً في نسبة العجز في صندوق المتكافلين بدرجة ملفتة للنظر.
5. التغيير الذي طرأ على شركة التكافل بشراء شركة ترست للتأمين لحصة كبيرة في أسهم الشركة، وهي شركة تعمل بالتأمين التجاري .
6. إن الهيئة قد اتفقت مع مجلس الإدارة على:
أ. خفض أجر الوكالة للسنة المالية القادمة من 27% إلى 25% وأن هذا الخصم سيستمر لمواجهة العجز في صندوق المتكافلين.
ب. الاهتمام بجانب الاستثمار في الشركة، وقد استجابوا -مشكورين- بتعيين مساعد للمدير العام لشؤون الاستثمار والتطوير.
ج. كما اتفقت الهيئة مع مجلس الإدارة والإدارة التنفيذية على أن تبقى شركة التكافل الفلسطينية شركة مستقلة بنظامها وعقودها، تعمل وفق نظام التأمين التكافلي المتوافق مع أحكام الشريعة الإسلامية الغراء، وأن تبقى لها شخصيتها المعنوية المستقلة، بغض النظر عن أسهم مالكيها، وأن نحرص مجتمعين على تحقيق ذلك على أرض الواقع.

والله سبحانه نسال التوفيق والسداد

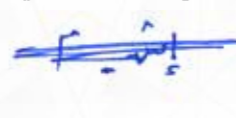
رئيس الهيئة

د. علي السرطاوي



عضو الهيئة

أ.د. إسماعيل شندي



عضو الهيئة

أ.د. حسام الدين عفانة





تم إعادة تشكيل مجلس الإدارة بتاريخ 2016/10/13 في الجلسة رقم 2016/6 وسيتم عرضه على الهيئة العامة لإقراره .

الأستاذ/ حسام الدين أتيرة

من مواليد مدينة نابلس عام 1951
حاصل على شهادة البكالوريوس في المحاماة من جامعة الاسكندرية.
مؤسس ومدير وشريك لمجموعة حسام أتيرة للخدمات القانونية من عام 1979 حتى الان.
مدير وشريك، شركة فراس أتيرة للملكية الفكرية من عام 2010 حتى الان.
رئيس مجلس ادارة - شركة صدف للاستثمارية من عام 2014 حتى الان.
قائم بأعمال رئيس مجلس الإدارة - شركة التكافل للتأمين من عام 2016 حتى الان.
عضو - جمعية المحكمين الفلسطينيين.
عضو - جمعية رجال الأعمال الفلسطينيين من عام 2006 حتى الان.



السيد / باسل أمير طه

من مواليد بديا عام 1951
حاصل على شهادة البكالوريوس في القانون من جامعة بيروت العربية - 1980.
يشغل حالياً منصب الرئيس التنفيذي لشركة ليد انترناشونال للاستشارات والتدريب من 2016 حتى الان.
مدير عام المعهد المصرفي الفلسطيني من 2009 لغاية 2016.
مدير المخاطر في البنك العربي من 2006 لغاية 2009.
مدير البنك العربي - فرع البيرة من 1997 لغاية 2006.
مدير تنفيذي - بنك رأس الخيمة الوطني - الإمارات العربية المتحدة من 1995 لغاية 1997.
مدير بنك المشرق - دبي - من 1990 لغاية 1995.
مدير بنك الشارقة الوطني - الشارقة من 1982 لغاية 1990 .
رئيس جمعية المحكمين الفلسطينيين.
عضو في غرفة التحكيم الفلسطينية الدولية .
محكم معتمد من الدرجة الأولى في وزارة العدل الفلسطينية في التحكيم المالي والمصرفي.
مؤسس ومدير تحرير سابق للمجلة المصرفية العلمية المحكمة التي تصدر عن المعهد المصرفي الفلسطيني.



السيد / عماد السعدي

من مواليد مدينة جنين عام 1969
حاصل على شهادة الماجستير في الإدارة المالية والمصرفية من جامعة M.S University.
وشهادة البكالوريوس في المحاسبة.
يشغل حالياً منصب مساعد المدير العام لشبكة التوزيع / البنك الإسلامي الفلسطيني.
التحق في القطاع المصرفي الفلسطيني من 1993.
التحق في البنك الإسلامي الفلسطيني من 2007 بمنصب المدير الإقليمي للفروع.
عضو مجلس ادارة - شركة التكافل للتأمين ممثلاً عن البنك الإسلامي الفلسطيني.
محاضر سابق في الجامعة العربية الأمريكية.
محاضر ومدرب سابق لموظفي البنوك في معهد فلسطين المصرفي.
شارك في العديد من المؤتمرات المحلية والدولية.



السيد / أحمد شحادة

من مواليد كفر الديك عام 1976
من العشرة الأوائل في الثانوية العامة (الثالث) على مستوى فلسطين.
حاصل على بكالوريوس محاسبة - الجامعة الأردنية وماجستير (MBA) جامعة بيرزيت.
حاصل على شهادة محاسب قانوني إسلامي معتمد (CIPA).
يشغل حالياً منصب المدير المالي للبنك الإسلامي الفلسطيني.
يتمتع بخبرة مصرفية تزيد عن 18 عاماً.
حاضر في العديد من الدورات التدريبية والورش في مختلف المجالات المصرفية، تدرج وعمل في مختلف الدوائر والأقسام في البنك.
كما عمل محاضراً غير متفرغ في جامعة القدس المفتوحة وكلية العلوم التربوية سابقاً.
عضو هيئة المحاسبة والمراجعة للمؤسسات المالية الإسلامية - البحرين (AAOIFI).



السيد / صالح جبر احمد

من مواليد تلبيت عام 1948
حاصل على شهادة البكالوريوس من جامعة الاسكندرية - 1970.
عضو مجلس ادارة بنك القدس منذ 8 سنوات.
مالك ورئيس مجلس ادارة مصنع للشاي في سيريلانكا.
مالك شركات لتصدير الشاي في سيريلانكا.
مؤسس وشريك لشركة الكمال للملاحة في كل من فلسطين ، الأردن والكويت.
مؤسس وشريك لمؤسسة تلبيت للتجارة في الأردن.
عضو مجلس ادارة الاتحاد العربي لمرحلي البضائع واللوجستيات (مقره القاهرة).
شريك وعضو مجلس أمناء جامعة قاسيون - سوريا.
عضو مجلس ادارة سابق في كل من :
شركة المدارس العصرية في الأردن.
شركة ميثاق العقارية في الأردن.



أسماء أعضاء مجلس الإدارة ومقدار ما يملكون من أسهم في رأس مال الشركة:

الشركات المسيطر عليها من قبل الأعضاء	عدد الأسهم 2015	عدد الأسهم 2016	الجنسية	المنصب	الاسم
	1,392,467	4,132,588			السادة / شركة ترست العالمية للتأمين-فلسطين ويمثلها كل من:
لا يوجد	لا يوجد	لا يوجد	فلسطيني	قائم بأعمال رئيس مجلس الإدارة	السيد / حسام الدين أتيرة
لا يوجد	لا يوجد	لا يوجد	فلسطيني	عضو	السيد / محمد سلامة
لا يوجد	لا يوجد	لا يوجد	فلسطيني	عضو	السيد / منذر عودة
لا يوجد	لا يوجد	لا يوجد	أردني	عضو	السيد / صالح احميد
لا يوجد	لا يوجد	لا يوجد	فلسطيني	عضو	السيد / باسل طه
	1,818,270	2,452,466			السادة / البنك الإسلامي الفلسطيني ويمثله كل من :
لا يوجد	11,200	لا يوجد	فلسطيني	عضو	السيد / عماد السعدي
لا يوجد	لا يوجد	لا يوجد	فلسطيني	عضو	السيد / أحمد ناجي شحادة

المدير العام

السيد / جمال يوسف عواد

مدققي حسابات الشركة لسنة 2016

السادة / ارنست و يونغ

المستشارين القانونيين

الأستاذ المحامي / د. محمد ظرف

هيئة الرقابة الشرعية

د. علي السرطاوي
أ.د حسام الدين عفانة
أ.د اسماعيل شندي

السيد / محمد طلال سلامة



من مواليد مدينة نابلس عام 1975
حاصل على شهادة البكالوريوس في الإدارة العامة من جامعة بيرزيت - 1997.
شغل منصب مدير عام شركة العالمية للأوراق المالية من عام 2005-2017.
عضو مجلس ادارة - بورصة فلسطين من عام 2009-2010.
عضو مجلس ادارة - شركة التكافل للتأمين من عام 2014-2017.

السيد / منذر محمد عودة



من مواليد مدينة قلقيلية عام 1966
حاصل على شهادة الماجستير في العلوم الإدارية من الجامعة الأردنية \ تخصص محاسبه 1994 .
بكالوريوس في الاقتصاد والعلوم الإدارية من الجامعة الأردنية/تخصص محاسبه - 1988 .
مساعد المدير العام لشؤون الائتمان - بنك القدس ، من 2013 ولغاية الان.
المدير التنفيذي للتسهيلات - بنك الاستثمار الفلسطيني من 2010 ولغاية 2013 .
المدير التنفيذي لإدارة المخاطر - البنك الإسلامي العربي من 2009 ولغاية 2010 .
المدير التنفيذي للاستثمار التمويلي - البنك الإسلامي العربي من 2006 ولغاية 2009 .
مدير بنك الإسكان / فرع نابلس من 2005 ولغاية 2006 .
مدير بنك القاهرة عمان / فرع نابلس من 2000 ولغاية 2005 .
مدير تسهيلات في الإدارة الإقليمية لبنك القاهرة عمان من 1995 ولغاية 2000.
رئيس قسم تسهيلات بنك القاهرة عمان / الإدارة العامة - الأردن ، من 1991 ولغاية 1994.

دور مجلس الإدارة وآلية عمله:

يتألف مجلس إدارة شركة التكافل الفلسطينية للتأمين من تسعة أعضاء، وتتمثل مهامه في وضع الاستراتيجيات والخطط واعتماد السياسات وإقرار الموازنات والأنظمة والسياسات المالية والاستثمارية واعتماد البيانات المالية، حيث يتم تنفيذ هذه المهام من خلال لجان المجلس المختصة.

تلتزم الشركة بمبادئ الحوكمة وذلك من خلال اتخاذ القرارات بموجب الأغلبية.

جلسات مجلس الإدارة:

أولاً: عقد مجلس إدارة الشركة ثماني جلسات في عام 2016، وكانت نسبة حضور الأعضاء ضمن النصاب القانوني.

ثانياً: لا يتقاضى رئيس وأعضاء مجلس الإدارة واللجان المنبثقة عنه أي بدلات عن رحلات عملهم الخارجية أو الداخلية المتعلقة بأعمال الشركة، ويقتصر مايتقاضونه على مكافأة مجلس الإدارة المشار إليها في إيضاح المصاريف التفصيلي والبالغ قيمتها 70,000 دولار أمريكي.

ثالثاً: تعقد اللجان المنبثقة عن مجلس الإدارة اجتماعاتها قبل عقد اجتماعات مجلس الإدارة .

رابعاً: لا يتقاضى أعضاء اللجان أي أتعاب أو بدلات حضور عن مشاركتهم في عمل هذه اللجان.

اللجان الدائمة المنبثقة عن مجلس الإدارة:

أولاً: لجنة التدقيق والمخاطر وتتكون من:

السيد / أحمد شحادة	رئيساً
السيد / محمد سلامة	عضواً
السيد / باسل طه	عضواً

مسؤوليات و صلاحيات اللجنة:

التعاقد مع المدققين الخارجيين من خلال استدراج عروض وتقييمها فنياً ومالياً ومتابعة ما يصدر عن المدقق الخارجي من تقارير ومناقشتها مع الإدارة التنفيذية للشركة.

تعيين مدير التدقيق الداخلي للشركة وإقرار الخطط والبرامج التدريبية له ولفريق العمل معه لإصدار تقارير بأعلى المعايير المهنية ومناقشتها مع الإدارة التنفيذية للشركة والتأكد من تطبيق التوصيات المتفق عليها.

ثانياً: لجنة الترشيحات والمكافآت وتتكون من:

السيد / حسام أتيرة	رئيساً
السيد / عماد السعدي	عضواً
السيد / منذر عودة	عضواً

مسؤوليات و صلاحيات اللجنة:

- دراسة الكادر الوظيفي للشركة ورفع توصيات للمجلس في حال الحاجة لإجراء أي تعديلات.
- متابعة تعيين المناصب العليا للشركة وإقرار الأمور المتعلقة بها من حيث الرواتب والمزايا ورفع توصية للمجلس للموافقة عليها.
- تنسيق ما يخص الكادر الوظيفي للشركة مع دائرة الموارد البشرية وتحديد الاحتياجات الوظيفية والتدريبية ورفع التوصيات للمجلس.

ثالثاً: لجنة الاستثمار وتتكون من:

السيد / منذر عودة	رئيساً
السيد / عماد السعدي	عضواً
السيد / صالح جبر	عضواً

مسؤوليات و صلاحيات اللجنة:

- تحديد أولويات الاستثمار الخاصة للشركة ورفع تقارير للمجلس عن المجال الأمثل في الاستثمار سواءً في العقارات أو الأسهم أو الصكوك ضمن معايير شرعية واضحة.
- الالتزام بتعليمات هيئة الرقابة الشرعية فيما يخص آلية ونسب الاستثمارات والحصص المطلوب الاحتفاظ بها.

رابعاً: لجنة الحوكمة وتتكون من:

السيد / باسل طه	رئيساً
السيد / أحمد شحادة	عضواً
السيد / محمد سلامة	عضواً

مسؤوليات و صلاحيات اللجنة:

- التأكد من التزام الشركة بأعلى معايير الشفافية في الإفصاحات للبيانات المالية.
- تطبيق قواعد ومبادئ حوكمة الشركات الفلسطينية الإلزامية.
- تطبيق القواعد والمبادئ الاختيارية في مدونة الحوكمة إن ظهر حاجة لذلك.

- يتم تقييم مجلس الإدارة واللجان المنبثقة عنه بشكل سنوي من خلال النقاش العام للمجلس في آخر اجتماع للسنة المالية.
- لا توجد أي خلافات بين السادة مجلس الإدارة ولجنة التدقيق والإدارة العليا للشركة.



مزايا ومكافآت مجلس الإدارة:

(المبالغ بالدولار الأمريكي)

المجموع	مصاريف السفر	المكافآت السنوية	المنصب	الاسم
10,000	لا يوجد	10,000	قائم بأعمال رئيس مجلس الإدارة	حسام الدين أتيرة
10,000	لا يوجد	10,000	عضو مجلس ادارة	محمد سلامة
10,000	لا يوجد	10,000	عضو مجلس ادارة	منذر عودة
10,000	لا يوجد	10,000	عضو مجلس ادارة	صالح احميد
10,000	لا يوجد	10,000	عضو مجلس ادارة	باسل طه
10,000	لا يوجد	10,000	عضو مجلس ادارة	عماد السعدي
10,000	لا يوجد	10,000	عضو مجلس ادارة	أحمد شحادة ناجي
70,000		70,000		المجموع

ملكية أعضاء وأقارب مجلس الإدارة وجنسياتهم (الزوجة والأولاد تحت السن القانوني):

لا يوجد

السيد/جمال يوسف عواد المدير العام



من مواليد مدينة رام الله عام 1961
حاصل على درجة البكالوريوس وشهادة الدبلوم في الاقتصاد.
المدير العام لشركة التكافل للتأمين من تاريخ 2016/12/20.
التحق بالعمل في شركة ترست العالمية للتأمين في 1994 وتقلد العديد من المناصب
حيث شغل منصب نائب المدير العام للشؤون الفنية حتى عام 2016.
عمل سنوات عديدة في مجال التأمين ولمدة 36 عاماً (دولة الكويت، الاردن، فلسطين)
تدرج خلالها في عدة مناصب في قطاع التأمين.
عضو مجلس إدارة في اتحاد شركات التأمين الفلسطينية.
رئيس اللجنة الفنية في اتحاد شركات التأمين الفلسطينية.
حاصل على رخصة محكم قضايا تأمين من الدرجة الأولى من وزارة العدل رقم (14)
ورخصة وكيل تأمين من عام 1994 من الإدارة العامة للتأمين.
ممثل بديل عن اللجنة الفنية للتأمين غير البحري في إطار الأمانة العامة للاتحاد العام
العربي للتأمين.
حاصل على مجموعة من الدورات التأمينية وإعادة التأمين والعديد من ورش العمل
والمشاركات ذات العلاقة في مجال التأمين.

السيد/عماد الشوبكي

مساعد المدير العام للشؤون المالية والإدارية



من مواليد مدينة رام الله 1970
مساعد المدير العام للشؤون المالية والإدارية لشركة التكافل للتأمين من تاريخ
2016/12/20.
مدير التدقيق الداخلي لشركة ترست العالمية للتأمين لمدة خمس سنوات.
عمل رئيساً للدائرة المالية لشركة ايبك لمدة سنتين.
عمل مدير للتدقيق في شركة ديلويت Deloitte لمدة اثني عشر عاماً.
يحمل شهادة الماجستير في ادارة الاعمال منذ العام 2002 من جامعة بيرزيت.
حاصل على شهادة البكالوريوس في المحاسبة من جامعة بيرزيت عام 1995.
حاصل على شهادة Certified Fraud Examiner (CFE) من الولايات المتحدة الامريكية
منذ العام 2007.
تلقى العديد من الدورات التدريبية في مجال التدقيق والمالية في اوروبا والخليج العربي.

السيد / قاسم ادم

مساعد المدير العام لشؤون التعويضات



مواليد 1953 جنين، فلسطين
حاصل على شهادة الماجستير في إدارة الأعمال من الجامعة الكاثوليكية/امريكا.
يعمل في مجال التأمين منذ ما يقارب (38) عاماً حيث عمل في الخليج وأمريكا
وفلسطين.
يعمل حالياً مساعداً للمدير العام لشؤون التعويضات في شركة التكافل للتأمين.
تقلد عدة مناصب في شركة المؤسسة العربية للتأمين منها مدير دائرة تعويضات، مساعد
مدير عام لشؤون التعويضات، نائب مدير عام، قائم بأعمال المدير العام.
عمل محاضر غير متفرغ في جامعة النجاح الوطنية.
عمل ممثل شركة المؤسسة العربية للتأمين لدى اتحاد شركات التأمين الفلسطينية.
رئيس لجنة التعويضات لدى اتحاد شركات التأمين الفلسطينية ولا زال.
رئيس اللجنة القانونية لدى اتحاد شركات التأمين الفلسطينية.
رئيس صندوق التوفير لموظفي شركة المؤسسة العربية .
رئيس نقابة العاملين لدى شركة المؤسسة العربية للتأمين، عضو مجلس ادارة في شركة
الباطون العربية.
عضو مجلس ادارة في الشركة العقارية.
عضو في المجلس الإقليمي الذي ضم خمسة عشر قرية منطقة جنوب جنين، بالإضافة
إلى العديد من النشاطات.

أهم إنجازات العام 2016

أولاً: شراء مقر جديد لفرع الشركة في مدينة الخليل في أفضل المواقع التجارية التي تخدم زبائننا، عمارة برج العز مقابل ملعب الحسين الرياضي، حيث تم تأهيله بأحدث المواصفات والتقنيات الهندسية والتكنولوجية وبما يتلاءم مع ثقافة الشركة وهويتها، وأيضاً تم تعزيزه بكوادر إضافية مؤهلة ومن ذوي السمعة الطيبة والأداء المميز.

ثانياً: قامت الشركة بالتأكيد على تطبيق ومتابعة سياسة الائتمان مما كان له الأثر الكبير في تخفيض الذمم المدينة.

ثالثاً: قامت الشركة باستقطاب كوادر مؤهلة قادرة على مواكبة التطور التكنولوجي في الشركة والخطط الاستراتيجية المستقبلية.

رابعاً: تعديل الاحتياطات الفنية لتواكب متطلبات الخبير الاكوتاري ومخططات مجلس الإدارة.

خامساً: تم تكريم الشركة من قبل مؤسسة المعايير الدولية بتصنيفها كواحدة من أفضل عشر شركات تأمين اداءً على مستوى العالم العربي .

سادساً: المشاركة في العديد من المعارض المحلية وتقديم أفضل صورة عن التأمين التكافلي.

سابعاً: إقامة ورش عمل لتوعية الجمهور وأئمة المساجد عن التأمين التكافلي في غالبية محافظات الوطن بالتنسيق مع وزارة الأوقاف.

ثامناً: حققت الشركة نمو في إنتاجها بلغت نسبته 34% عن إنتاج عام 2015 .

تاسعاً : شاركت الشركة في العديد من المؤتمرات التأمينية الخارجية المتخصصة.

عاشراً: شاركت الشركة في العديد من الفعاليات والمناسبات الوطنية وكان لها دور ريادي وبارز في الشارع الفلسطيني.

حادي عشر: إطلاق حملة الحاسبة الآلية لتأمين المركبات من خلال الموقع الالكتروني للشركة وهي خدمة ذاتية لاحتساب قسط تأمين المركبات.

ثاني عشر : اعتماد تسويات ضريبية من وزارة المالية حتى عام 2014 وبدء العمل في إنهاء الملف الضريبي للعام 2015.

أسماء الإدارة التنفيذية وجنسياتهم ومقدار ما يملكون من أسهم في رأسمال الشركة:

الرقم	الاسم	المنصب	الجنسية	عدد الأسهم 2016	عدد الأسهم 2015	الشركات المسيطر عليها من قبل أي منهم
1	السيد / جمال عواد	المدير العام	فلسطيني	لا يوجد	لا يوجد	لا يوجد
2	السيد / عماد شوبكي	مساعد المدير العام للشؤون المالية والإدارية	فلسطيني	لا يوجد	لا يوجد	لا يوجد
3	السيد / قاسم ادم	مساعد المدير العام للتعويضات	فلسطيني	لا يوجد	لا يوجد	لا يوجد

ملكية أقارب الإدارة التنفيذية وجنسياتهم (الزوجة والأولاد تحت السن القانوني):

لا يوجد

مزاياء ومكافآت الإدارة التنفيذية:

إجمالي مزاياء ومكافآت الإدارة التنفيذية

(المبالغ بالدولار الأمريكي)

المجموع	بدل سفر	مكافآت	الرواتب و ملحقاتها
627,922	11,000	84,000	532,922



تقرير مجلس الإدارة للعام 2016

يسر مجلس الإدارة أن يرحب بكم أجمل ترحيب في اجتماع الهيئة العامة العادي ويقدم لكم التقرير السنوي التاسع والبيانات المالية الختامية لشركة التكافل الفلسطينية للتأمين عن السنة المنتهية في 2016/12/31.

مجال التأمين:

بلغ إنتاج الشركة 32,956,951 دولار في عام 2016 مقارنة مع إنتاج 24,683,479 دولار في عام 2015 أي بزيادة نسبتها 34%.

أما فيما يتعلق بتكلفة التأمين فقد بلغت صافي المطالبات المتكبدة 18,773,392 دولار في عام 2016 مقابل 12,900,419 دولار في عام 2015 بزيادة بلغت 5,872,973 دولار وبنسبة 46%.

(المبالغ بالمليون دولار أمريكي)

نوع التأمين	2016		2015	
	الأقساط	النسبة من الإنتاج	الأقساط	النسبة من الإنتاج
المركبات	21.36	65%	15.72	64%
تأمينات العمال	3.23	10%	2.75	11%
تأمينات المسؤولية المدنية	0.65	2%	0.38	2%
التأمين الصحي	4.53	14%	3.59	15%
التأمينات الهندسية	0.43	1%	0.39	2%
تأمينات الحريق	1.20	4%	0.85	3%
التأمين البحري	0.31	1%	0.15	1%
التأمين التكافلي العائلي	0.81	2%	0.53	2%
التأمينات العامة الأخرى	0.44	1%	0.32	1%
المجموع	32.96	100%	24.68	100%

حققت الشركة أرباحاً تشغيلية ناتجة عن أعمال التأمين بقيمة 6,753,790 دولار في عام 2016 مقابل أرباح تشغيلية 6,315,816 دولار في عام 2015 نتيجة للتحسن الكبير في أداء محفظة التأمين والناتج عن سياسة التحفظ التي انتهجتها الشركة.

المصاريف الإدارية والعمومية:

بلغت المصاريف الإدارية والعمومية 5,674,671 دولار في عام 2016 مقابل 5,351,206 دولار في عام 2015 وبذلك أصبحت تشكل ما نسبته 17% من إجمالي الإنتاج مقابل نسبة 22% في العام 2015.

أصول الشركة:

بلغ مجموع الموجودات / أصول الشركة 42,424,694 دولار في عام 2016 مقابل 33,718,251 دولار في عام 2015 أي بزيادة بلغت 8,706,443 دولار وبنسبة 26%.

بلغ النقد والنقد المعادل والشيكات الآجلة في الموجودات المتداولة 16,774,634 دولار في عام 2016 مقابل 10,696,498 دولار في عام 2015 بزيادة بلغت 6,078,136 دولار وبنسبة 57%.

بلغت الاستثمارات المالية من خلال قائمة الدخل الشامل 5,073,493 دولار في عام 2016 مقابل 4,761,971 دولار في عام 2015 بزيادة بلغت 311,522 دولار وبنسبة 6.5%.

بلغت الاستثمارات المالية من خلال قائمة الدخل 44,611 دولار في عام 2016 مقابل 46,423 دولار في عام 2015 بانخفاض 1,812 دولار وبنسبة 4%.

المطلوبات المتداولة:

بلغت المطلوبات المتداولة عدا مطلوبات عقود التأمين 5,721,971 دولار في عام 2016 مقابل 4,073,808 دولار في عام 2015 بزيادة 1,648,163 دولار وبنسبة 40%.

مطلوبات عقود التكافل / الاحتياطيات الفنية:

بلغت مطلوبات عقود التكافل 24,287,876 دولار في عام 2016 مقابل 17,914,371 دولار في عام 2015 بزيادة 6,373,505 دولار وبنسبة 35.5%.

تحرص الشركة على أخذ الاحتياطيات الفنية الكافية وبالتنسيق المستمر مع الخبير الاكتواري وهيئة سوق رأس المال الفلسطينية.

رأس مال الشركة:

قررت الهيئة العامة غير العادية للشركة للعام 2015 زيادة رأس مال الشركة المصرح به إلى 10,000,000 دولار وارتفع رأس المال المدفوع إلى 9,350,000 دولار من خلال توزيع أسهم مجانية بعدد 850,000 سهم أي بنسبة 10% من رأس المال المصرح به.

النتائج المالية للشركة:

بلغت الأرباح الصافية بعد الضرائب 812,974 دولار أمريكي للعام 2016 وذلك بعد رفع المخصصات الفنية وبعض المعالجات المحاسبية.

مجال الاستثمار:

في سبيل تنويع مصادر الدخل للشركة لكل من المساهمين وحملة الوثائق تستثمر الشركة في الأسواق المحلية والخارجية في مجموعة من الأوراق المالية ذات المخاطر المتدنية والعائد المجزي المتوافق مع أحكام الشريعة الغراء.



استثمارات الشركة:

(المبالغ بالدولار الأمريكي)

2015	2016	الاستثمارات / السنة
3,086,935	7,981,776	النقد والنقد المعادل
5,235,088	5,533,202	استثمارات في حصص وأسهم الشركات المحلية والخارجية
4,234,000	5,212,815	أراضي
12,556,023	18,727,793	مجموع الاستثمارات

بلغت الزيادة في التغيير في القيمة العادلة في نهاية العام 2016 مبلغ 169,336 دولار أمريكي.

ساهمت الشركة في عدد من الشركات المحلية ومحافظ استثمارية خارجية، على النحو التالي:

(المبالغ بالدولار الأمريكي)

القيمة العادلة 2015	القيمة العادلة 2016	عدد الأسهم 2016-12-31	اسم الشركة المدرجة محلياً
2,937,036	2,626,973	374,000	شركة الاتصالات الفلسطينية
46,423	44,611	38,367	شركة فلسطين للتنمية والاستثمار
1,440,003	2,137,499	1,250,000	البنك الإسلامي الفلسطيني
75,911	0	0	الشركة العربية للفنادق
4,499,373	4,809,083	1,662,367	مجموع الأسهم المدرجة محلياً
309,021	309,021	322,165	شركة أبراج للتنمية والاستثمار (غير مدرجة)
426,694	415,098	4,000	المحفظة الخارجية
5,235,088	5,533,202		مجموع المحفظة محلياً وخارجياً

الاستثمار العقاري:

(المبالغ بالدولار الأمريكي)

2015	2016	البيان
788,993	788,993	أرض البيرة 1.166 م2
829,167	829,167	أرض البيرة 1.250 م2
661,173	661,173	أرض البيرة 1.012 م2
1,630,605	2,564,293	أرض مزرعة تينين / جنين 50.039 م2
324,062	369,189	أرض تلفيت / جنين 12.081 م2
4,234,000	5,212,815	المجموع

سياسة ومخاطر الاستثمار:

تتضمن عمليات الاستثمار درجات من الخطورة تتمثل باحتمال تكبد خسائر وأيضاً احتمال عدم تحقيق عائد على الاستثمار يلبي طموحات المستثمرين أو عدم تحقيق تدفق نقدي مستقبلي كما هو مخطط له، وفي مواجهة هذه الأخطار تلجأ الإدارة إلى الاستثمار في المجالات ذات الخطورة الأقل كالصكوك والودائع البنكية وكذلك تلجأ إلى تنويع الاستثمارات في الأسهم في القطاعات المختلفة لتخفيف أثر هذه المخاطر.

الشركات التابعة:

لا يوجد شركات تابعة لشركة التكافل الفلسطينية للتأمين.

إيضاحات إضافية:

تنفيذاً لقرار مجلس الإدارة بتطبيق مبادئ الحوكمة فيما يتعلق بأعمال الشركة ومنها الإفصاح عن البيانات المالية والإدارية بشفافية، نبين أدناه بعض الإيضاحات عن مساهمي الشركة ومجلس إدارتها وإدارتها التنفيذية وموظفيها.

مساهمون يملكون 5% فأكثر من رأس مال الشركة:

اسم المساهم	2016		2015	
	عدد الأسهم	النسبة المئوية	عدد الأسهم	النسبة المئوية
شركة ترست العالمية للتأمين	4,132,588	44.20%	1,392,467	16.38%
البنك الإسلامي الفلسطيني	2,452,466	26.23%	1,818,270	21.39%
شركة ترست العقارية	1,705,312	18.24%	1,311,866	15.43%
مؤسسة إدارة وتنمية أموال اليتامى	0	0%	608,515	7.16%
مركز رزان التخصصي لعلاج العقم وأطفال الأنابيب	0	0%	573,852	6.75%

السيطرة على الشركة:

خلال عام 2016 زادت حصة شركة ترست العالمية للتأمين لتصبح نسبة مساهمتهم 44.2% وشركة ترست العقارية زادت استثمارها في شركة التكافل للتأمين لتصبح نسبة مساهمتهم 18.24%.

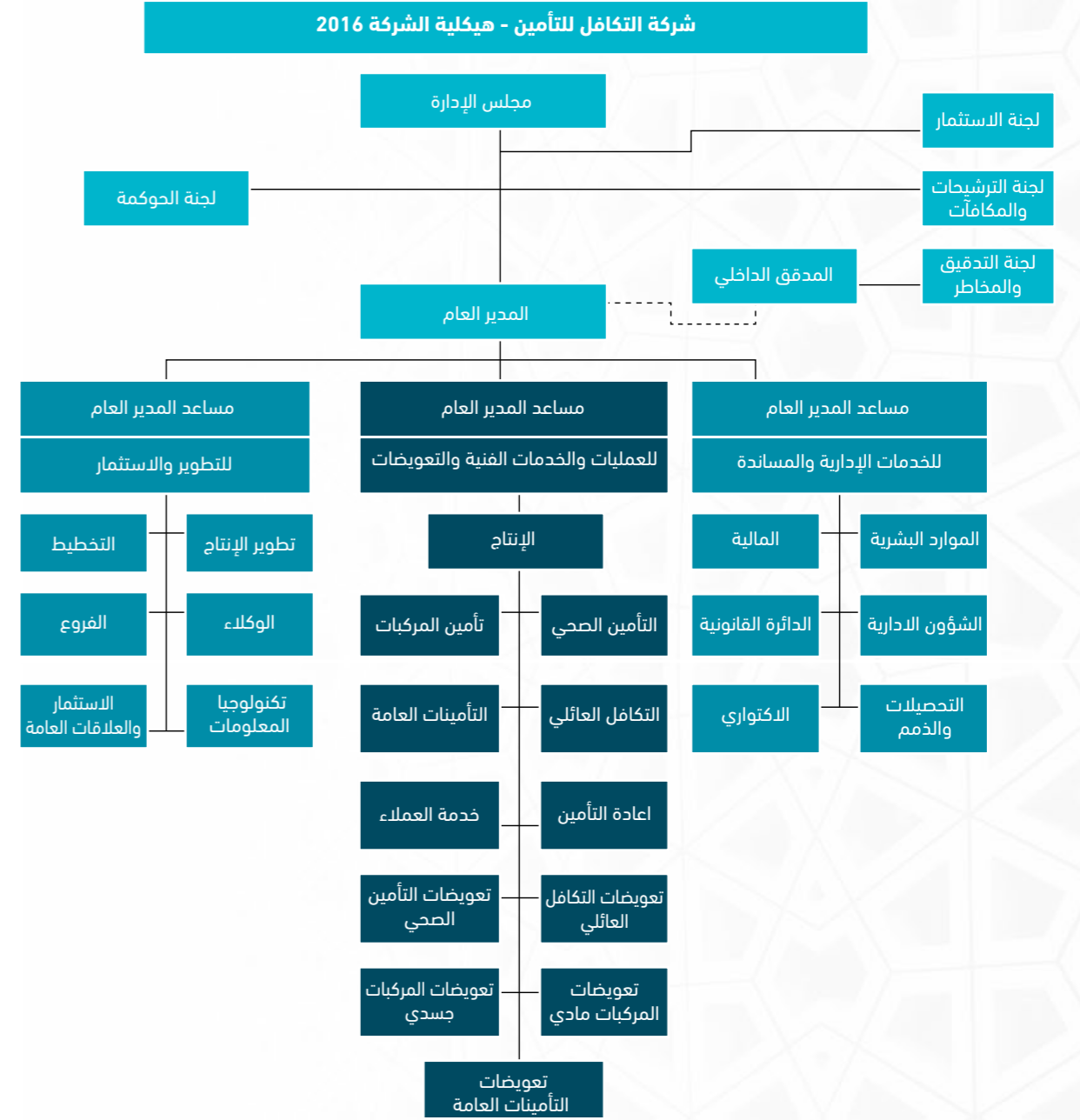
شكل وآلية إيصال المعلومات للمساهمين:

- ◀ يتم توجيه دعوة لحضور اجتماع الهيئة العامة لكافة المساهمين قبل أسبوعين على الأقل من تاريخ انعقاد الهيئة.
- ◀ يتم وضع التقرير السنوي في المركز الرئيسي للشركة وكذلك في جميع الفروع.
- ◀ يتم نشر إعلان دعوة انعقاد الهيئة العامة في الصحف المحلية وذلك قبل أسبوع من انعقاد الهيئة.
- يتم نشر كل ما ذكر أعلاه على موقع الشركة الإلكتروني www.altakaful-ins.ps ضمن زاوية المستثمر وكافة مواقع التواصل الاجتماعي الرسمية الخاصة بالشركة.

نشاط التداول على سهم شركة التكافل الفلسطينية للتأمين:

البيان / السنة	2016	2015
عدد المساهمين	311	361
عدد الأسهم المتداولة	8,077,540	263,280
قيمة الأسهم المتداولة	25,656,233 دولار	484,479 دولار
عدد العقود المنفذة	149	33
أعلى سعر تداول خلال العام	3.63 دولار	2.30 دولار
أدنى سعر تداول خلال العام	2.30 دولار	1.40 دولار
سعر الافتتاح في بداية العام	2.30 دولار	1.36 دولار
سعر الإغلاق في نهاية العام	3.63 دولار	1.36 دولار
عدد الأسهم المصدرة	9,350,000	8,500,000
القيمة السوقية للشركة	33,940,500 دولار	19,550,000 دولار
معدل دوران السهم	86.39%	3.097%
العائد على السهم	8.7%	9%

هيكلية الشركة



الموظفين

الموظفين الرئيسيين ومدراء الدوائر:

المدير العام	السيد / جمال عواد
مساعد المدير العام للشؤون المالية والإدارية	السيد / عماد شوبكي
مساعد المدير العام للتعويضات	السيد / قاسم ادم
المدير الإداري	السيد / صالح طبخنا
مدير دائرة تعويضات التأمينات العامة والصحي	السيد / باسم صباغ
مدير دائرة التأمينات العامة	السيد / راسم جاموس
مدير دائرة تأمين المركبات	السيد / اسامة عمارنة
مدير التدقيق الداخلي	السيد / رفيق الساييس
مدير دائرة التعويضات / المادي والاسترداد	السيد / اكرم بركات
مدير دائرة تكنولوجيا المعلومات	السيد / خلدون مفارحة
رئيس قسم التعويضات الجسدية	السيد / عدي عويس
رئيس قسم إعادة التأمين	السيدة / امل عبد الحق
رئيس قسم التأمين الصحي	السيدة / زندا عويجان
العلاقات العامة والترويج	السيدة / اسراء شلطف

المستشارين :

مستشار المدير العام لتأمين التكافل العائلي	السيد / سعيد خواجه
--	--------------------

مدراء الفروع :

مدير فرع الخليل	السيد / لؤي رحال
مدير فرع نابلس	السيد / محفوظ عصفور
مدير فرع غزة	السيد / جمال طهراوي
مدير فرع طولكرم	السيد / محمد قبح
مدير فرع جنين	السيد / عبد الناصر ابو عبيد
مدير فرع بيت لحم	السيد / عادل ابو دية
مدير فرع البيرة	السيد / عزام العارضة

عدد موظفي شركة التكافل للتأمين حسب المؤهل العلمي :

2015	2016	المؤهل العلمي
3	4	ماجستير
110	116	بكالوريوس
17	20	دبلوم
14	16	أقل من دبلوم
144	156	المجموع

مدراء المكاتب :

السيد / محمد جمال العلمي	مدير مكتب برج الشيخ
السيد / صفوت داود	مدير مكتب بدو
السيد / رياض عبده	مدير مكتب اريحا
السيد / صلاح هلسة	مدير مكتب العيزرية
السيد / علي دراغمة	مدير مكتب طوباس
السيد / محمد جيوسي	مدير مكتب قلقيلية
السيد / عاهد الاعرج	مدير مكتب بديا
السيد / منذر دراويش	مدير مكتب دورا
السيد / فؤاد حوامدة	مدير مكتب يطا
السيد / احمد وراسنة	مسؤول مكتب سعير
السيد / سليم ابو بكر	مسؤول مكتب يعبد
السيد / محمد بني نمره	مسؤول مكتب سلفيت
السيد / الياس سلامة	مسؤول مكتب بيت ساحور

توزيع الموظفين على الفروع والمكاتب التابعة:

عدد الموظفين	المكاتب التابعة	عدد الموظفين	الفرع
2	اريحا	74	رام الله
2	بدو		
3	العيزرية		
2	برج الشيخ	5	البيرة
2	قلقيلية	10	نابلس
3	بديا		
2	سلفيت	8	جنين
3	طوباس		
1	يعبد	6	بيت لحم
1	بيت ساحور		
2	سعير	11	الخليل
2	يطا		
5	دورا		
		6	غزة
		6	طولكرم
30		126	المجموع

الحوكمة الرشيدة:

دأباً على نهج وثقافة التكافل التي رسختها مجالس الإدارة والإدارة العليا في الالتزام الكامل بمبادئ الحوكمة والشفافية، راكمت الشركة من إنجازاتها بالتزامها بمبادئ الحوكمة والشفافية والتي أصبحت نهجاً لا غنى عنه في تسيير جميع أنشطة الشركة وقراراتها وتوجهاتها، ويلاحظ هذا النهج أيضاً في أداء الشركة ونظام التقارير وإجراءات العمل بها، وكل ذلك بما يتوافق مع مدونة الحوكمة المعتمدة لدى هيئة سوق رأس المال وبورصة فلسطين وكان لذلك بالغ الأثر في المجالات التالية:

1. تدريب موظفي الشركة على مفاهيم الحوكمة وأهمية الالتزام بها في عملهم.
2. الالتزام بأصول الإفصاح المالي والفني للجهات الرقابية الداخلية والخارجية وبالشكل المطلوب.
3. الالتزام بتقديم التقارير بالمواعيد الدقيقة للجهات الرقابية.
4. الإيمان بالنزاهة والشفافية في المواضيع التي تتطلب بها المشورة لأي لجنة أو مجلس ضمن هيكلية ونظام الشركة وبما لا يتعارض مع أحكام الشريعة الإسلامية الغراء.
5. وضوح خطوط العمل والهيكلية والمسؤوليات والواجبات لدى جميع أفراد أسرة التكافل.
6. تطوير الأداء الرقابي الداخلي من خلال التدريب وحضور ورش العمل المتخصصة.

الوضع التنافسي للشركة:

على الرغم من شدة المنافسة التي شهدتها قطاع التأمين خلال العام 2016 إلا أن شركة التكافل للتأمين قد تمكنت من تحقيق النتائج المرموقة على مستوى فلسطين وحسب المؤشرات التالية:

الحصة السوقية في التأمين:

شهدت الحصة السوقية للشركة من إجمالي أقساط التأمين في السوق الفلسطيني ارتفاعاً ملحوظاً مما جعلها في موقع متقدم بين شركات التأمين:

2012	2013	2014	2015	2016
9%	9%	11%	15%	17%

كفاية أنظمة الضبط والرقابة الداخلية:

إيماناً من الشركة بتعزيز دور الرقابة الداخلية للشركة بما يحقق الشفافية والمصداقية والمهنية في العمل، يعتمد المجلس خطط لإعداد الموازنات والإجراءات والهيكل والأنظمة، واعتمادها بشكل مباشر منه أو من خلال اللجان المنبثقة عنه، وذلك لتحقيق غايات الشركة الاستراتيجية والتأكد من سير الأنظمة الرقابية الداخلية والتي تحقق:

1. تنفيذ العمليات التشغيلية والخدمات بالشكل الصحيح وفي الوقت المناسب.
2. حماية الموارد والموجودات.
3. الالتزام بالقوانين والتعليمات والإجراءات الناجمة لعمل الشركة.
4. إعداد التقارير والبيانات بالشكل الصحيح وفي الوقت المناسب.
5. اعتماد أنظمة وإجراءات عمل وتقارير تضمن البيئة المهنية (تقييم المخاطر، رقابة الإجراءات الداخلية، سير تواصل المعلومات، الرقابة والمتابعة والتوجيه).

تدريب وتأهيل موظفي الشركة:

انطلاقاً من إيمان الشركة الراسخ بأهمية الأفراد في أي مؤسسة، وبأن الفرد أعلى ما تملك ورأس مالها، وهو اللبنة الأولى في بناء الاقتصاد الوطني، ولأن جودة المنتج والأداء هو نتاج وانعكاس لثقافة الفرد، فقد دأبت شركة التكافل على استقطاب العديد من الكفاءات المميزة وذوي الخبرة وذلك لتعزيز قدرات كوادرها الفنية واستجابة لاستراتيجيتها مما يمكنها من تحقيق أهدافها الحالية والمستقبلية. كما عملت الشركة على تطوير وتدريب كوادرها خلال عام 2016 لما كان له الأثر الكبير على أداء الموظفين الشخصي وانعكاسه على أداء الشركة العام، وفيما يلي نظرة إحصائية خاصة بالموارد البشرية عن عام 2016:

1. بلغ عدد موظفي شركة التكافل في 2016/12/31 (156) موظفاً مقابل (144) موظفاً في 2015/12/31 أي زيادة بنسبة 8%.
2. بلغت نسبة الزيادة في الرواتب عام 2016 عن عام 2015 (10%) نتيجة لزيادة عدد الموظفين والزيادة السنوية.
3. بما يتعلق بالتدريب فقد قامت الشركة بدراسة الاحتياجات التدريبية لكافة كوادرها في الإدارة و الفروع والمكاتب، وعليه وضعت خطة تدريبية شاملة للشركة خلال عام 2016 داخلية ومحلية وخارجية، وقد استفاد بشكل مباشر من هذه الدورات أكثر من (61) موظف، والجدول التالي يوضح البرامج التدريبية:

الرقم	اسم البرنامج	عدد المشاركين
1	Advance Excel	5
2	دورة قانون الضمان الاجتماعي	1
3	دورة حول التأمين البحري وتأمين الحريق والأخطار الحليفة	3
4	دبلوما في ادارة المخاطر	2
5	شهادة متخصص معتمد في الرقابة الداخلية CICS	1
6	الاتجاهات الحديثة في التقرير السنوي	1
7	ادارة المخاطر بما يتعلق بالممتلكات	1
8	دورة التكافل العائلي	20
9	دورة الاقتصاد الإسلامي	16
10	التسويق الرقمي	2
11	ملتقى معايير التأمين الدولية	2
12	دورة الضريبة	1
13	دورة التأمين وتطبيقاتها	4
14	ادارة خدمات تكنولوجيا المعلومات	1
15	تطوير قواعد البيانات اوراكيل	1

البحث والتطوير:

إيماناً من الشركة بضرورة مواكبة التقدم التكنولوجي والمعرفي وأهمية الأفراد وذلك لرفع جودة المنتج وثقة المواطن. فقد ارتأت الشركة وبالتعاون مع شركات ومؤسسات طليقة تطوير برامج الشركة في مختلف النواحي التشغيلية والخدماتية حيث عملت على :

1. تطوير برامج التأمين بما يتناسب مع التطورات التكنولوجية والمعرفية الحديثة.
2. زيادة الموازنة التقديرية للتدريب لرفع كفاءة كوادرها الفنية والتنافسية والسلوكية .
3. كسب الخبرات العالمية في مجال التأمين.
4. شراء برامج متخصصة للحفاظ على موجودات الشركة ومعلوماتها.
5. التعاقد مع مستشارين ذوي خبرة وكفاءة عالية في مجالات متخصصة لرفع كفاءة جودة المنتج وسهولة وصوله للمواطن.

التوجه الاستراتيجي والخطة المستقبلية للشركة:

قامت كوادر الشركة بوضع خطة العمل الاستراتيجية للأعوام 2017 – 2019 وتم اعتمادها في الاجتماع الذي ضم أعضاء من مجلس الإدارة والإدارة التنفيذية ومدراء الدوائر الفنية وتم خلال الاجتماع استعراض خطة العمل الاستراتيجية وإجراء مراجعة شاملة لأداء الشركة خلال الثلاث سنوات السابقة.

وكان أهم المحاور التي تناولتها الخطة الاستراتيجية:

1. الرؤية والاستراتيجية العامة.
2. الهوية المؤسسية وتوعية الجمهور بالتأمين التكافلي الإسلامي .
3. المنتجات والفروع والمكاتب والوكلاء.
4. التسويق والمبيعات.
5. التعويضات والاحتياطيات.
6. الذمم والمخصصات.
7. الاستثمار.
8. النظم والتكنولوجيا.
9. الموارد البشرية.

وقد تم تناول كل محور من هذه المحاور على حدة ووضع خطة عمل واضحة له، موضحاً الأهداف والمسؤوليات وتاريخ الإنجاز والمراجعة، مع الأخذ بعين الاعتبار عدم الحياء أبداً عن ثقافة وأهداف الشركة وهي :

- 4 تحقيق أعلى درجات الصدق والعدالة لحملة الوثائق في عمليات الاكتتاب والتعويض.
- 4 أولويات الشركة جودة المنتج وثقة حملة الوثائق وهوية الشركة مع ضمان تطوير المنتجات لتتلاءم مع متطلبات السوق.
- 4 تحقيق معدلات مرتفعة وكافية من الاحتياطيات الفنية والمخصصات الحسابية والالتزام بتعليمات الجهات الرقابية.
- 4 ضرورة تحقيق معدلات مقبولة من الربحية لحملة الأسهم وحملة الوثائق.
- 4 تحقيق معدلات نمو وتنوع في المبيعات لخدمة أكبر شريحة ممكنة من المجتمع الفلسطيني.
- 4 تطوير سوق التأمين الفلسطيني وتوعية الجمهور بما يخص التأمين التكافلي.

المسؤولية المجتمعية :

شركة التكافل ومن ثقافتها ونهجها تقديم خدمات تأمينية وفق الشريعة الإسلامية الغراء، تؤمن وتدعم فكرة المسؤولية المجتمعية تجاه شعبنا المكافح وتتطلع باستمرار إلى زيادة مساهمتها في مساندة ومؤازرة المؤسسات المجتمعية التي تعنى بهذه الأنشطة ، وقد قامت الشركة بالمشاركة الفردية أو بالمشاركة مع مؤسسات أخرى في كثير من الأنشطة المجتمعية لدعم ومساندة أصحاب الحاجات الاستثنائية . وبلغت موازنة هذه الأنشطة خلال عام 2016 (30,000) دولار أمريكي وسوف تعمل جاهدة خلال العام 2017 لتطوير برامج المسؤولية المجتمعية وضمن معايير حضارية تتماشى مع ثقافة مجتمعنا ومؤسستنا الواعدة.

المخاطر المادية التي قد تواجه الشركة في المستقبل:

الالتزام بالتعرفة الموحدة لتأمين المركبات والعمال بموجب قرار هيئة سوق رأس المال الفلسطينية الصادر بتاريخ 2016/1/1 عمل على التقليل من المنافسة بالأسعار وشدد على أن المنافسة بالخدمات الأفضل. أما فيما يتعلق بالمخاطر المادية التي قد تواجه الشركة فيمكننا تقسيمها إلى عدة أقسام:

- 4 مخاطر مباشرة، مثل الكوارث الطبيعية، الحرائق والحوادث.
- 4 مخاطر قانونية، ناتجة عن الدعاوى القضائية والقوانين والتشريعات الصادرة عن الجهات الرقابية والرسمية.
- 4 مخاطر سوق، مثل تذبذب أسعار العملات والأسهم ونسب المرابحة.
- 4 مخاطر تشغيلية، مثل عدم كفاءة البيانات والأنظمة، أو عدم المعرفة من الموظف أو التقصير في العمل.
- 4 مخاطر لها علاقة بالبيئة المحيطة، مثل الوضع السياسي والوضع الاقتصادي والاستقرار الحكومي.

لهذا فإن الشركة تعتمد سياسات وإجراءات تعمل على التقليل من هذه المخاطر، ومنها:

- 4 تحديد الأولويات في المخاطر.
- 4 دراسة هذه المخاطر والتخطيط الجيد للسيطرة عليها من خلال (دراسة السيرة الذاتية للخطر، الاكتتاب السليم والتسعير المناسب).
- 4 تدريب الكوادر البشرية ومتابعة أدائهم.
- 4 التنوع في سلة العملات والمحافظ البنكية والاستثمارات.

الإجراءات القانونية والقضايا المرفوعة من وعلى الشركة:

لا يوجد أي قضايا جوهرية تؤثر على نتائج أعمال الشركة وأيضاً لا تتوقع الإدارة حدوث مثل هذه القضايا وتقوم الشركة برفع قضايا على الآخرين لاسترداد حقوقها وتحصيل ذمم بعض الزبائن المتعثرين عن التسديد وقد بلغ عدد هذه القضايا في نهاية العام 59 قضية.

كما يوجد قضايا مرفوعة على الشركة نتيجة طبيعة عملها والمتعلقة بالتعويضات، وبلغ عدد هذه القضايا 362 قضية في نهاية العام .

مع العلم بأنه تم أخذ كافة الاحتياطيات والمخصصات الفنية الكافية لهذه القضايا المرفوعة من وعلى الشركة.

المسائل التي أحييت للتصويت عليها من قبل حملة الأسهم:

تم اتخاذ القرارات الجوهرية وبالتصويت خلال اجتماع الهيئة العامة السابق وهي :

1. انتخاب السادة شركة ارنست و يونغ لتدقيق حسابات الشركة.
2. انتخاب مجلس ادارة جديد للسنوات الأربعة القادمة .
3. توزيع أسهم مجانية بنسبة 10% من رأس المال.
4. رفع رأس مال الشركة المصرح به من 8,500,000 دولار أمريكي إلى 10,000,000 دولار أمريكي.

العمليات غير المتكررة:

لا يوجد أي أثر مالي لعمليات ذات طبيعة غير متكررة حدثت خلال عام 2016 ولا تدخل ضمن نشاط الشركة الرئيسي.

الصفقات الرئيسية والأطراف ذات العلاقة:

لا توجد أي صفقات رئيسية جوهرية مع أطراف ذات علاقة، عدا ما هو موضح بالإيضاحات ضمن البيانات المالية.

الموردين والزبائن الرئيسيين:

لا يوجد موردين محددين أو زبائن رئيسيين محلياً وخارجياً يشكلون 10% فأعلى من إجمالي المشتريات و/أو المبيعات للشركة.

التغيرات التي طرأت على أعمال الشركة:

لم يطرأ أي تغير جوهري يؤثر بشكل كبير على أعمال ونتائج الشركة.

المنتجات الجديدة:

تمارس الشركة أعمالها من خلال تقديم باقة من الخدمات التأمينية لحملة الوثائق وما زالت الشركة تقدم هذه التأمينات بشكل سنوي ومنتظم وتخطط الشركة خلال العام 2017 تقديم باقات تأمينية جديدة وذلك من أجل خدمة حملة الوثائق وتقديم الأفضل دائماً.

الأعمال الموسمية:

لا توجد أية أعمال موسمية خاصة بنشاط الشركة العام ويؤثر على نتائج أعمالها.

الملكية الفكرية:

لا يوجد أي امتياز و/أو ملكية فكرية لأحد وخاصة بنشاط وأعمال الشركة.

القوانين الجديدة:

لا توجد أية قوانين جديدة ستؤثر على الوضع المالي للشركة ونشاطاتها خلال الفترة القادمة. مع العلم بأنه تم اقرار قانون الضمان الاجتماعي في عام 2016 وقد قامت الشركة باتخاذ التدابير اللازمة والمطلوبة لتطبيق هذا القانون.

انقطاع الأعمال:

لم يحدث خلال الفترة السابقة ولا الفترة الحالية أي انقطاع لأعمال ونشاط الشركة.

العمليات خارج دولة فلسطين:

لا توجد أية عمليات ونشاطات تأمينية خارج دولة فلسطين عدا قيام الشركة بشراء صكوك في السوق الإماراتي وضمن سياسة الاستثمار المتبعة والقائمة على تنويع استثماراتها.

معايير الإفصاح:

وضعت الشركة نصب أعينها الالتزام الكامل بكافة القوانين والأنظمة المعمول بها داخل دولة فلسطين وقد قامت الشركة خلال الفترة السابقة بالالتزام الكامل بالقوانين التالية:

- ◀ قانون الشركات.
- ◀ نظام الإفصاح في بورصة فلسطين.
- ◀ الالتزام بقوانين وتعليمات هيئة سوق رأس المال الفلسطينية.
- ◀ قانون ضريبة الدخل وضريبة القيمة المضافة.
- ◀ الالتزام بتعليمات ومبادئ الحوكمة الرشيدة.
- ◀ الالتزام الكامل بمعايير التقارير المالية الدولية والمعايير الإسلامية.
- ◀ الالتزام الكامل بقرار قانون مكافحة غسل الأموال وتمويل الإرهاب رقم (20) لسنة 2015.

أسعار العملات:

يتم تحديد أسعار العملات بالنسبة للدولار الأمريكي بالرجوع إلى الأسعار الصادرة عن سلطة النقد الفلسطينية وكذلك أسعار البنوك المتداولة يومياً ويتم أخذ المتوسط الحسابي لهذه الأسعار وإدخالها على النظام بشكل يومي.

علاقة القرابة والمصاهرة مع أعضاء مجلس الإدارة:

لا توجد أي قرابة أو مصاهرة ما بين الإدارة التنفيذية وأي عضو من أعضاء مجلس الإدارة ولا توجد أي أعمال بين أعضاء مجلس الإدارة مع بعضهم البعض.

المراكز القيادية التي يشغلها مجلس الإدارة والإدارة التنفيذية في الشركات الأخرى والشقيقة:

لا تشغل الإدارة التنفيذية أية أعمال في الشركات الأخرى و/أو الشركات الشقيقة أما بخصوص أعمال مجلس الإدارة فقد تم إيضاح ذلك ضمن السيرة الذاتية لأعضاء المجلس.

الإفلاس:

لم يتم إشهار إفلاس أي عضو من أعضاء مجلس الإدارة ولا الإدارة التنفيذية خلال الفترة السابقة ولا توجد أية بوادر و/أو معلومات لإفلاس أي عضو من الأعضاء أو أي موظف من الإدارة التنفيذية.

الاختلافات بين البيانات النهائية والبيانات الأولية:

لا يوجد أي اختلافات في البيانات النهائية المفصّل عنها وبين البيانات الأولية.

الامتيازات:

لا يوجد أي امتيازات لأي طرف داخلي أو خارجي.

قرارات ذات أثر مادي ومعايير الجودة الدولية:

لا توجد أي قرارات جوهرية لها أثر مادي أو معنوي، وتسعى الشركة خلال خطتها للأعوام القادمة على تطبيق معايير الجودة الدولية.

أهم المؤشرات المالية للشركة للعام 2016

بعض المؤشرات المالية للشركة للعام 2016:

قامت الشركة بتدعيم مخصصاتها الفنية وذلك استناداً إلى توصية الخبير الاكتواري المعتمد لدى الشركة مما ساهم في تقوية الشركة ورفع حصانتها مقابل أي التزامات مستقبلية. بلغ مجموع موجودات الشركة حوالي 42.4 مليون دولار كما في 2016/12/31 مقارنة مع 33.7 مليون دولار كما في 2015/12/31 أي بزيادة نسبتها 26%.

ارتفعت السيولة النقدية لدى الشركة بشكل ملحوظ من 3.086 مليون دولار كما في 2015/12/31 إلى 7.981 مليون دولار في نهاية عام 2016 كنتيجة للزيادة في الإنتاج والتزام الشركة التام بتعليمات الهيئة فيما يتعلق بالتسديدات وتحفظ الشركة في منح التسهيلات والتزامها بسياسة الشركة الائتمانية.

بلغ رأسمال الشركة العامل كما في 2016/12/31 (17.65) مليون دولار مقارنة مع (11.90) مليون دولار للعام السابق مما عزز ملاءة الشركة وقدرتها على مواجهة جميع مطلوباتها المتداولة من أصولها المتداولة.

خلال العام 2016 وانسجاماً مع فلسفة الشركة وطبيعة أعمالها تم تطبيق المعايير الإسلامية في عرض البيانات المالية الأمر الذي تطلب إعادة تصنيف بعض الحسابات للسنوات السابقة مما أثر على الأرباح المتراكمة للشركة.

أهم النسب المالية:

البيان / السنة	2016	2015
العائد على الموجودات	1.916%	2.502%
العائد على حقوق المساهمين	7.083%	8.389%
العائد على السهم	8.695%	9.926%
معدل الملكية	27%	30%
نسبة التداول	4.085 مرة	3.922 مرة
القيمة السوقية إلى القيمة الدفترية	2.957 مرة	1.944 مرة
القيمة السوقية إلى العائد	26.36 مرة	13.10 مرة

الإقرارات:

يقر مجلس الإدارة بعدم وجود أي أمور جوهرية قد تؤثر على استمرارية عمل الشركة خلال عام 2017.

يقر مجلس الإدارة بمسؤوليته عن إعداد البيانات المالية وتوفير نظام رقابة فعال:

الإسم	القائم بأعمال رئيس مجلس الإدارة	عضو مجلس الإدارة	عضو مجلس الإدارة	عضو مجلس الإدارة
التوقيع	الأستاذ / حسام الدين أتيرة	السيد / باسل طه	السيد / منذر عودة	السيد / محمد سلامة

الإسم	القائم بأعمال رئيس مجلس الإدارة	المدير العام	مساعد المدير العام للشؤون المالية والإدارية
التوقيع	الأستاذ / حسام الدين أتيرة	السيد / جمال عواد	السيد / عماد شويكي

أتعاب التدقيق والاستشارات الضريبية :

بلغت أتعاب التدقيق الخارجي والاستشارات الضريبية للعام 2016 مبلغ 44,580 دولار أمريكي مقابل مبلغ 29,000 دولار أمريكي للعام السابق.

المؤشرات الرئيسية لقائمة المركز المالي وقائمة الدخل:

(المبالغ بالمليون دولار أمريكي)

البيان / السنة	2016	2015	2014	2013	2012
مجموع الاستثمارات	18.72	12.56	11.4	12	9.7
مجموع الموجودات	42.43	33.71	27.19	24.00	19.28
مجموع المطلوبات	30.95	23.66	16.68	13.56	10.14
مجموع حقوق المساهمين	11.47	10.05	10.51	10.44	9.14
صافي اللصطيقات الفنية	21.60	15.74	11.30	9.73	6.76
إجمالي أقساط التأمين	32.96	24.68	19.60	14.91	12.35
صافي الأرباح	0.81	0.84	2.47	0.76	0.93

الأرباح والخسائر مع حقوق المساهمين وأسعار الأوراق المالية والتوزيعات

(المبالغ بالدولار الأمريكي)

البيان / السنة	2016	2015	2014	2013	2012
الأرباح / (الخسائر) قبل الضرائب	1,287,740	1,491,534	3,176,647	1,324,905	1,184,400
قيمة الأرباح الموزعة نقداً	-	-	1,275,000	595,000	425,000
قيمة الأرباح الموزعة على شكل أسهم مجانية		850,000			
مجموع حقوق المساهمين	11,477,425	10,057,770	10,508,332	10,443,559	9,140,397
أسعار إغلاق الأوراق المالية (سهم الشركة) / دولار	3.63	2.30	1.36	1.08	1.03



شركة التكافل الفلسطينية للتأمين المساهمة العامة المحدودة

**البيانات المالية الختامية
للسنة المنتهية في 31 كانون الأول 2016**

تقرير مدقق الحسابات المستقل

**تقرير مدققي الحسابات المستقلين إلى مساهمي
شركة التكافل للتأمين المساهمة العامة المحدودة**

لقد دققنا القوائم المالية المرفقة لشركة التكافل للتأمين المساهمة العامة المحدودة والتي تتكون من قائمة المركز المالي كما في ٣١ كانون الأول ٢٠١٦ وقائمة الدخل وقائمة الدخل الشامل وقائمة التغيرات في حقوق الملكية وقائمة التكاليف النقدية للسنة المنتهية في ذلك التاريخ وملخص لأهم السياسات المحاسبية والمعلومات الإيضاحية الأخرى. تم اعداد القوائم المالية المرفقة من قبل الإدارة وفقاً للسياسات المحاسبية المبينة في إيضاح رقم (٢).

مسؤولية الإدارة عن القوائم المالية

إن الإدارة مسؤولة عن إعداد وعرض هذه القوائم المالية وفقاً للسياسات المحاسبية المبينة في إيضاح رقم (٢)، ويشمل ذلك تحديد فيما إذا كانت هذه السياسات المحاسبية مقبولة لإعداد القوائم المالية في مثل هذه الظروف، بالإضافة إلى تحديد نظام الرقابة الداخلية الضروري لإعداد قوائم مالية خالية من الأخطاء الجوهرية سواء الناتجة عن احتيال أو خطأ.

مسؤولية مدققي الحسابات

إن مسؤوليتنا هي إبداء الرأي حول هذه القوائم المالية إستناداً إلى تدقيقنا. لقد قمنا بتدقيقنا وفقاً لمعايير التدقيق للمؤسسات المالية الإسلامية الصادرة عن هيئة المحاسبة والمراجعة للمؤسسات المالية الإسلامية. تتطلب منا هذه المعايير الإلتزام بقواعد السلوك المهني وتخطيط وتنفيذ أعمال التدقيق للحصول على تأكيد معقول بأن القوائم المالية خالية من الأخطاء الجوهرية.

يتضمن التدقيق القيام بإجراءات للحصول على أدلة مؤيدة للمبالغ والإيضاحات الواردة في القوائم المالية. إن اختيار تلك الإجراءات يستند إلى اجتهاد مدقق الحسابات بما في ذلك تقييم مخاطر الأخطاء الجوهرية في القوائم المالية سواء الناتجة عن الإحتيال أو الخطأ. عند تقييم مدقق الحسابات للمخاطر يأخذ في الإعتبار نظام الرقابة الداخلية للمنشأة ذي الصلة بإعداد وعرض القوائم المالية بصورة عادلة وذلك لتصميم إجراءات تدقيق ملائمة للظروف وليس بهدف إبداء رأي حول مدى فعالية نظام الرقابة الداخلية للمنشأة. يتضمن التدقيق كذلك تقييم ملاءمة السياسات المحاسبية المطبقة ومعقولية التقديرات المحاسبية التي قامت بها الإدارة، إضافة إلى تقييم العرض العام للقوائم المالية.

في اعتقادنا أن أدلة التدقيق التي حصلنا عليها كافية وملائمة وتوفر أساساً لإبداء الرأي.

الرأي

في رأينا، إن القوائم المالية تُظهر بعدالة، من كافة النواحي الجوهرية، المركز المالي للشركة كما في ٣١ كانون الأول ٢٠١٦ وأداءها المالي وتدفقاتها النقدية للسنة المنتهية في ذلك التاريخ وفقاً للسياسات المحاسبية المبينة في إيضاح رقم (٢).

أمور أخرى

تم تدقيق القوائم المالية للشركة كما في ٣١ كانون الأول ٢٠١٥ من قبل مدقق حسابات آخر، والذي أصدر تقريراً غير متحفظ حولها بتاريخ ٩ آذار ٢٠١٦. لا تشمل تلك القوائم المالية التعديلات الواردة في إيضاح رقم (٣٥).

إرنست ويونغ - الشرق الأوسط

رخصة رقم ٢٠١٢/٢٠٦

إرنست ويونغ

سائد عبدالله

رخصة رقم ٢٠٠٣/١٠٥

٢٣ آذار ٢٠١٧

رام الله - فلسطين

عضو في مؤسسة إرنست ويونغ العالمية

شركة التكافل للتأمين المساهمة العامة المحدودة**القوائم المالية**

٣١ كانون الأول ٢٠١٦

قائمة الدخل الشامل

للسنة المنتهية في ٣١ كانون الأول ٢٠١٦

	٢٠١٥	٢٠١٦	إيضاح
	دولار أمريكي	دولار أمريكي	
	(معدلة إيضاح ٣٥)		
ربح السنة	٨٤٣,٧٣٨	٨١٢,٩٧٤	
بنود الدخل الشامل الأخرى			
بنود سيتم إعادة تصنيفها إلى قائمة الدخل في سنوات لاحقة:			
التغير المتراكم في القيمة العادلة للإستثمارات العقارية	٤٠٦,٧٦٢	٩٨٠,٥٤٢	٤
التغير المتراكم في القيمة العادلة للموجودات المالية	١٤٣,٠٦١	١٢٩,٣٦٨	٥
خسائر متحققة تم قيدها في قائمة الدخل	-	٣٩,٩٦٨	٥
فروقات ترجمة عملات أجنبية	٨,٢٩٦	(٥٤٣,١٩٧)	
إجمالي بنود الدخل الشامل الأخرى	٥٥٨,١١٩	٦٠٦,٦٨١	
إجمالي الدخل الشامل للسنة	١,٤٠١,٨٥٧	١,٤١٩,٦٥٥	

شركة التكافل للتأمين المساهمة العامة المحدودة

قائمة التغيرات في حقوق الملكية
للسنة المنتهية في ٣١ كانون الأول ٢٠١٦

مجموع حقوق الملكية	أرباح متدورة	إحتياطيات				التغير المتراكم في القيمة العادلة	إجمالي	رأس المال المدفوع
		فروقات ترجمة القوائم المالية	الإستثمارات العقارية	اختياري	إجباري			
١,٠٥٧,٧٧٠	٢٧٧,٩٤٤	١٢٢,٤٤١	١,١٦١,٣٧٢	٣٩,٠٥٢٤	(٨٤٥,٨٠٥)	٤٥١,٢٥٤	٨,٥٠٠,٠٠٠	٣١ كانون الأول ٢٠١٦
٨١٢,٩٧٤	٦٥٠,٣٨٠	-	-	٨١,٢٩٧	-	٨١,٢٩٧	-	الربح في ١ كانون الثاني ٢٠١٦
٦٠٦,٦٨١	-	(٥٤٣,١٩٧)	٩٨٠,٥٤٢	-	١٦٩,٣٦٦	-	٨٥٠,٠٠٠	بنود الدخل الشامل الأخرى للسنة
٦٠٦,٦٨١	(٨٥٠,٠٠٠)	(٥٤٣,١٩٧)	٩٨٠,٥٤٢	-	١٦٩,٣٦٦	-	٨٥٠,٠٠٠	إجمالي الدخل الشامل للسنة
١١,٤٧٧,٤٦٥	٧٨,٣٢٤	(٤٢٠,٧٥٦)	٢,١٤١,٩١٤	٤٧١,٨٦١	(٦٧٦,٤٦٩)	٥٣٢,٥٥١	٩,٣٥٠,٠٠٠	توزيعات أسهم - إيضاح (١٣)
١,٠٥٨,٣٣٢	١,٩٦٨,٠٧٢	١١٤,١٤٥	-	٤٤٧,٤٥٣	(١,٠١٩,٤٨١)	٥٠٣,١٤٣	٨,٥٠٠,٠٠٠	٣١ كانون الأول ٢٠١٥
(٥٧٧,٤١٩)	(١,٠٩٠,١١٦)	-	٧٥٤,٦١٠	(١٣٦,٢٦٤)	٣٠,٦١٥	(١٣٦,٢٦٤)	-	الربح في ١ كانون الثاني ٢٠١٥
٩,٩٣٠,٩١٣	٨٧٧,٩٥٦	١١٤,١٤٥	٧٥٤,٦١٠	٣٠٦,١٨٩	(٩٨٨,٨٦٦)	٣٦٦,٨٧٩	٨,٥٠٠,٠٠٠	تعديلات سنوات سابقة - إيضاح (٣٥)
٨٤٣,٧٣٨	٦٧٤,٩٨٨	-	٤٠٦,٧٦٢	٨٤,٣٧٥	-	٨٤,٣٧٥	-	الربح في ١ كانون الثاني ٢٠١٥
٥٥٨,١١٩	-	٨,٢٩٦	-	-	١٤٣,٠٦١	-	-	صافي أرباح السنة المعدلة
٥٥٨,١١٩	-	٨,٢٩٦	٤٠٦,٧٦٢	-	١٤٣,٠٦١	-	-	بنود الدخل الشامل الأخرى المعدلة للسنة
(١,٢٧٥,٠٠٠)	(١,٢٧٥,٠٠٠)	-	-	-	-	-	-	إجمالي الدخل الشامل المعدل للسنة
١,٠٥٧,٧٧٠	٢٧٧,٩٤٤	١٢٢,٤٤١	١,١٦١,٣٧٢	٣٩,٠٥٢٤	(٨٤٥,٨٠٥)	٤٥١,٢٥٤	٨,٥٠٠,٠٠٠	توزيعات أرباح نقدية - إيضاح (١٣)
١,٠٥٧,٧٧٠	٢٧٧,٩٤٤	١٢٢,٤٤١	١,١٦١,٣٧٢	٣٩,٠٥٢٤	(٨٤٥,٨٠٥)	٤٥١,٢٥٤	٨,٥٠٠,٠٠٠	٣١ كانون الأول ٢٠١٥ - بعد التعديل

تعتبر الإيضاحات المرفقة من ١ إلى ٣٧ جزءاً من هذه القوائم المالية

تعتبر الإيضاحات المرفقة من ١ إلى ٣٧ جزءاً من هذه القوائم المالية

قائمة التدفقات النقدية

للسنة المنتهية في ٣١ كانون الأول ٢٠١٦

	٢٠١٦	٢٠١٥	إيضاح
	غير مدققة	غير مدققة	
	دولار أمريكي	دولار أمريكي	(معدلة إيضاح ٢٨)
أنشطة التشغيل			
ربح السنة قبل الضرائب	١,٢٨٧,٧٤٠	١,٤٩١,٥٣٤	
تعديلات:			
استهلاكات ممتلكات ومعدات	٣٦٩,٥٢٨	٢٨٥,٦٩٥	
عوائد إستثمارات	(٣٥٧,٣٩٩)	(٣٨٦,٩٢٥)	
مخصص تعويض نهاية الخدمة	(٢٨,٥٤٩)	٢٥١,٨٦٨	
خسائر (أرباح) بيع ممتلكات ومعدات	٢٠,٧١٦	(١٥,٧٠٦)	
مصاريف تمويل	٧٤,٨٦١	-	
إطفاء علاوة اصدار صكوك	١١,٦٠١	١١,٢٥١	
	١,٣٧٨,٥١٨	١,٦٣٧,٧١٧	
التغير في الموجودات والمطلوبات:			
ذم تكافل مدينة	(٢,٤٤٧,٢٥٧)	(٣,٥١٤,٨٦٠)	
ذم دائنة	١,٢٢١,٩٨٢	(١٦٠,١٥١)	
موجودات متداولة أخرى	(٣٥,٧٨٠)	١٩٢,٠٧٠	
مطلوبات متداولة أخرى	١,١٨٥,٣٦٠	٢٨٢,٦٨٣	
صافي مطلوبات عقود التأمين وإعادة التأمين	٥,٨٦٨,٩٠٦	٤,٤٣٦,٦٧٤	
ضرائب مدفوعة	(١,٥٦٢,٣٦٦)	(٥٩٣,٠٢٩)	
دفعات تعويض نهاية الخدمة	(٣٨٦,٦٣٦)	(٢١,١٣٩)	
صافي النقد من أنشطة التشغيل	٥,٢٢٢,٧٢٧	٢,٢٥٩,٩٦٥	
أنشطة الإستثمار			
ودائع تستحق خلال مدة تزيد عن ثلاثة شهور	٨٩,٠٧٣	٥٧٣	
بيع ممتلكات ومعدات	١٩,٥٢٤	٩٤,٥٩٣	
شراء ممتلكات ومعدات	(٢٥٣,٦٤٥)	(١,٧٧٠,٤٨٦)	
بيع موجودات مالية بالقيمة العادلة من خلال حقوق الملكية	٦٩,٣٩٦	-	
شراء موجودات مالية بالقيمة العادلة من خلال حقوق الملكية	(٢٧٥,٦٢٢)	(١٨,٤٥٤)	
بيع موجودات مالية بالقيمة العادلة من خلال قائمة الدخل	٨٦,٢١٢	-	
شراء موجودات مالية بالقيمة العادلة من خلال قائمة الدخل	(٧١,٥٧٤)	-	
توزيعات نقدية مقبوضة	٣٤٢,٩٤٤	٣٦٢,٨٢١	
عوائد ودائع بنكية مقبوضة	٤٢,٣٣٠	٢٩,٨٦٠	
صافي النقد من (المستخدم في) أنشطة الإستثمار	٤٨,٦٣٨	(١,٣٠١,٠٩٣)	
أنشطة التمويل			
تمويلات مرابحة مقبوضة	-	١,٠٢٥,٢٢٣	
تسديدات تمويلات المرابحة	(٢٧٦,٤٦٣)	-	
مصاريف تمويل مدفوعة	(٧٤,٨٦١)	-	
توزيعات أرباح نقدية مدفوعة للمساهمين	-	(١,٢٧٥,٠٠٠)	
صافي النقد المستخدم في أنشطة التمويل	(٣٥١,٣٢٤)	(٢٤٩,٧٧٧)	
صافي الزيادة في النقد والنقد المعادل	٤,٩٢٠,٠٤١	٧٠٩,٠٩٥	
فروقات ترجمة عملات أجنبية	٦٣,٨٧٣	(٤٦,٣٤٢)	
النقد والنقد المعادل في بداية السنة	٢,٣٢٣,٦٥٢	١,٦٦٠,٨٩٩	
النقد والنقد المعادل في نهاية السنة	٧,٣٠٧,٥٦٦	٢,٣٢٣,٦٥٢	١٢

تعتبر الإيضاحات المرفقة من ١ إلى ٣٧ جزءاً من هذه القوائم المالية

إيضاحات حول القوائم المالية

٣١ كانون الأول ٢٠١٦

١. عام

تأسست شركة التكافل الفلسطينية للتأمين المساهمة المحدودة (الشركة) بتاريخ ١٩ تشرين ثاني ٢٠٠٦، ومركزها الرئيسي في رام الله بموجب قانون الشركات رقم (١٢) لسنة ١٩٦٤ كشركة مساهمة عامة وسجلت في سجل الشركات تحت رقم (٥٦٢٦٠١١٧٩).

يتركز نشاط الشركة الرئيسي في مزاولة أعمال التكافل وإعادة التكافل وفقاً لأحكام ومبادئ الشريعة الإسلامية حسبما تقرره هيئة الفتوى والرقابة الشرعية للشركة. تزاوّل الشركة نشاطاتها من خلال فروعها ومكاتبها المنتشرة في فلسطين والبالغ عددها (٢١) فرعاً ومكتباً كما في ٣١ كانون الأول ٢٠١٦.

تخضع عمليات الشركة لإشراف هيئة فتوى ورقابة شرعية يتم تعيينهم من قبل الهيئة العامة وتقوم هيئة الفتوى بتدقيق أنشطة ومعاملات الشركة للتأكد من مطابقتها لأحكام الشريعة الإسلامية.

بلغ عدد موظفي الشركة (١٥٦) موظفاً كما في ٣١ كانون الأول ٢٠١٦، كما بلغ عدد وكلاء ومنتجي الشركة (٢٢) كما في ٣١ كانون الأول ٢٠١٦.

بلغ رأس المال المصرح به والمكتتب والمدفوع ٨,٥٠٠,٠٠٠ دولار أمريكي موزعة على ٨,٥٠٠,٠٠٠ سهم بواقع دولار أمريكي واحد لكل سهم. أقرت الهيئة العامة للشركة في اجتماعها الذي عقد في ٣١ آذار ٢٠١٦ توزيع أسهم مجانية بنسبة ١٠% من رأس المال المدفوع بإجمالي مبلغ ٨٥٠,٠٠٠ دولار أمريكي عن سنة ٢٠١٥ ليصبح رأس المال المدفوع ٩,٣٥٠,٠٠٠ دولار أمريكي موزعة على ٩,٣٥٠,٠٠٠ سهم بواقع دولار أمريكي واحد لكل سهم.

تعتبر الشركة تابعة لشركة ترست العالمية للتأمين المساهمة العامة المحدودة (ترست) والتي تمتلك حصة مسيطرة فيها بلغت ٦٢,٤٤% من رأسمال الشركة، وذلك ابتداءً من ١٦ تشرين الأول ٢٠١٦ وعليه يتم توحيد القوائم المالية للشركة مع القوائم المالية لترست.

تم إقرار القوائم المالية للشركة للسنة المنتهية في ٣١ كانون الأول ٢٠١٦ من قبل مجلس إدارة الشركة بتاريخ ٢١ شباط ٢٠١٧.

٢. السياسات المحاسبية

١,٢ أسس إعداد القوائم المالية

تم إعداد القوائم المالية وفقاً لأحكام ومبادئ الشريعة الإسلامية حسبما تقرره هيئة الفتوى والرقابة الشرعية للشركة وطبقاً لمعايير المحاسبة والمراجعة والضوابط للمؤسسات المالية الإسلامية الصادرة عن هيئة المحاسبة والمراجعة للمؤسسات المالية الإسلامية، باستثناء الاعتراف بإيرادات رسوم الأقساط المكتتبه عند قبضها.

تم إعداد القوائم المالية وفقاً لمبدأ الكلفة التاريخية باستثناء الموجودات المالية بالقيمة العادلة من خلال حقوق الملكية والموجودات المالية بالقيمة العادلة من خلال قائمة الدخل والإستثمارات العقارية التي تظهر بالقيمة العادلة بتاريخ القوائم المالية.

تمثل عملة الشيفل الإسرائيلي عملة الأساس للشركة ويتم إظهار القوائم المالية بعملة الدولار الأمريكي.

تُطبق المعايير الصادرة عن مجلس معايير المحاسبة الدولية والتفسيرات الصادرة عن لجنة تفسيرات معايير التقارير المالية الدولية المنبثقة عن مجلس معايير المحاسبة الدولية في حال عدم وجود معايير صادرة عن هيئة المحاسبة والمراجعة للمؤسسات المالية الإسلامية ولحين صدور معايير إسلامية تحل محلها.

٢,٢ التغييرات في السياسات المحاسبية

إن السياسات المحاسبية المتبعة في إعداد القوائم المالية للشركة كانت متفقة مع المالية متفقة مع تلك التي اتبعت لإعداد القوائم المالية للسنة السابقة باستثناء قيام الشركة بتطبيق بعض المعايير خلال السنة. لم ينتج عن تطبيق المعايير المعدلة والجديدة أي أثر على المركز أو الأداء المالي للشركة.

تستخدم الشركة معايير التقارير المالية الدولية للأموال التي ليست مغطاة في معايير المحاسبة الصادرة عن هيئة المحاسبة والمراجعة للمؤسسات المالية الإسلامية. أصدر مجلس معايير المحاسبة الدولية التعديلات والتفسيرات التالية والتي لا تزال غير نافذة المفعول ولم يتم تبنيها بعد من قبل الشركة. سيتم تطبيق هذه التعديلات والتفسيرات عندما تصبح نافذة المفعول، والتي لا تعتقد إدارة الشركة بأن يكون لتطبيقها أثر على المركز أو الأداء المالي للشركة:

تعديلات على معيار التقارير المالية الدولي رقم (٤) – تطبيق معيار التقارير المالية الدولي رقم (٩) "الأدوات المالية" مع معيار التقارير المالية رقم (٤) "عقود التأمين"

قام مجلس معايير المحاسبة الدولية في أيلول ٢٠١٦ بإصدار تعديلات على معيار التقارير المالية الدولي رقم (٤) لمعالجة الأمور التي قد تنتج من اختلاف تاريخ تطبيق معيار التقارير المالية الدولي رقم (٩) ومعيار التقارير المالية الدولي الجديد لعقود التأمين رقم (١٧). تقدم هذه التعديلات خيارين بديلين للمنشآت التي تصدر عقود خاضعة لمعيار التقارير المالية الدولي رقم (٤): استثناء مؤقت من تطبيق معيار التقارير المالية الدولي رقم (٩) للسنوات التي تبدأ قبل ١ كانون الثاني ٢٠٢١ كحد أقصى، أو السماح للمنشأة التي تطبق معيار التقارير المالية الدولي رقم (٩) بإعادة تصنيف الربح أو الخسارة الناتجة عن هذه الموجودات المالية خلال الفترة من الأرباح والخسائر إلى الدخل الشامل كما لو أن المنشأة طبقت معيار المحاسبة الدولي رقم (٣٩) على هذه الموجودات المالية.

معيار التقارير المالية الدولي رقم (٩) الأدوات المالية

قام مجلس معايير المحاسبة الدولية بإصدار معيار التقارير المالية الدولي رقم (٩) "الأدوات المالية" بكامل مراحلها خلال تموز ٢٠١٥، وبيّن هذا المعيار المعالجة المحاسبية لتصنيف وقياس الموجودات المالية والالتزامات المالية وبعض العقود لبيع أو شراء الأدوات غير المالية. وقد تم إصدار هذا المعيار لاستبدال معيار المحاسبة الدولي رقم (٣٩) "تصنيف وقياس الأدوات المالية". ستقوم الشركة بتطبيق معيار التقارير المالية الدولي رقم (٩) الجديد بتاريخ التطبيق الإلزامي في ١ كانون الثاني ٢٠١٨ والذي سيكون له أثر على تصنيف وقياس الموجودات المالية في حال لم يتم تغطية هذا المعيار في معايير المحاسبة الصادرة عن هيئة المحاسبة والمراجعة للمؤسسات المالية الإسلامية.

معيار التقارير المالية الدولي رقم (١٥) الإيرادات من العقود مع العملاء

يحدد معيار رقم (١٥) المعالجة المحاسبية لكل أنواع الإيرادات الناشئة من العقود مع العملاء، وينطبق هذا المعيار على جميع المنشآت التي تدخل في عقود لتوريد السلع والخدمات للعملاء باستثناء العقود الخاضعة لمعايير أخرى مثل معيار المحاسبة الدولي رقم (١٧) الأيجارات. يحل هذا المعيار بدلاً من المعايير والتفسيرات التالية:

- معيار المحاسبة الدولي رقم (١١) عقود الانشاء
- معيار المحاسبة الدولي رقم (١٨) الإيراد
- التفسير الصادر عن لجنة تفسيرات التقارير المالية الدولية رقم (١٣) برامج ولاء العملاء
- التفسير الصادر عن لجنة تفسيرات التقارير المالية الدولية رقم (١٥) اتفاقيات إنشاء العقارات
- التفسير الصادر عن لجنة تفسيرات التقارير المالية الدولية رقم (١٨) عمليات نقل الأصول من العملاء
- التفسير الصادر عن لجنة تفسيرات المعايير رقم (٣١) الايراد – عمليات المقايضة التي تنطوي على خدمات اعلانية

يجب تطبيق المعيار للفترات التي تبدأ في أو بعد ١ كانون الثاني ٢٠١٨ مع السماح بالتطبيق المبكر.

معيار التقارير المالية الدولي (١٦) عقود الإيجار

قام مجلس معايير المحاسبة الدولي بإصدار معيار التقارير المالية الدولي رقم (١٦) "عقود الإيجار" خلال كانون الثاني ٢٠١٦ الذي يحدد مبادئ الاعتراف والقياس والعرض والافصاح عن عقود الإيجار.

تشابه متطلبات معيار التقارير المالية الدولي رقم (١٦) بشكل جوهري المتطلبات المحاسبية للمؤجر في معيار المحاسبة الدولي رقم (١٧)، ووفقاً لذلك، يستمر المؤجر في تصنيف عقود الإيجار على أنها عقود ايجار تشغيلية أو عقود ايجار تمويلية، بحيث يقوم بمعالجة هذين النوعين من العقود بشكل مختلف.

يتطلب معيار التقارير المالي الدولي رقم (١٦) من المستأجر ان يقوم بالاعتراف بالموجودات والمطلوبات لجميع عقود الإيجار التي تزيد مدتها عن ١٢ شهر، الا اذا كان الاصل ذو قيمة منخفضة ويتطلب من المستأجر الاعتراف بحقه في استخدام الأصل والتمثل في الاعتراف بالأصل المستأجر والالتزام الناتج المتمثل بدفعات الايجار.

سيتم تطبيق هذا المعيار اعتباراً من ١ كانون الثاني ٢٠١٩، مع السماح بالتطبيق المبكر.

٣,٢ الأسس والتقديرات

إن إعداد القوائم المالية وتطبيق السياسات المحاسبية يتطلب من إدارة الشركة القيام بتقديرات وإجتهادات تؤثر في مبالغ الموجودات والمطلوبات المالية والإفصاح عن الإلتزامات المحتملة. كما أن هذه التقديرات والإجتهادات تؤثر في الإيرادات والمصاريف والمخصصات وكذلك في التغييرات في القيمة العادلة التي تظهر ضمن حقوق الملكية. وبشكل خاص يتطلب من إدارة الشركة إصدار أحكام وإجتهادات هامة لتقدير مبالغ التدفقات النقدية المستقبلية وأوقاتها. إن التقديرات المذكورة مبنية بالضرورة على فرضيات وعوامل متعددة لها درجات متفاوتة من التقدير وعدم التيقن وإن النتائج الفعلية قد تختلف عن التقديرات وذلك نتيجة التغييرات الناجمة عن أوضاع وظروف تلك التقديرات في المستقبل.

فيما يلي تفاصيل الإجهادات الرئيسية التي قامت بها الشركة:

القيمة العادلة للأدوات المالية

عندما لا يمكن الحصول على القيمة العادلة للموجودات والمطلوبات المالية الظاهرة في قائمة المركز المالي من الأسواق النشطة، يتم استخدام تقنيات تقييم مثل نموذج خصم التدفقات النقدية.

إن المدخلات المستخدمة في هذه النماذج تكون مأخوذة من الأسواق حيثما كان ذلك ممكناً، يتم الإعتماد على درجة من التقديرات والأحكام للوصول إلى القيمة العادلة. إن هذه التقديرات تشمل تأثير عوامل على المدخلات المستخدمة، مثل مخاطر السيولة ومخاطر الائتمان والتقلبات الأخرى.

إن التغيير في الافتراضات حول هذه العوامل يمكن أن يؤثر على القيمة العادلة للأدوات المالية.

التدني في قيمة الإستثمارات

تعتبر الشركة الإستثمارات المصنفة كموجودات مالية بالقيمة العادلة كإستثمارات منخفضة القيمة عند وجود تدني هام أو منذ فترة طويلة في القيمة العادلة إلى أقل من الكلفة أو عند وجود أدلة موضوعية أخرى على التدني.

تدني الموجودات المالية التي تظهر بالكلفة

تقوم إدارة الشركة بمراجعة دورية للموجودات المالية والتي تظهر بالكلفة لتقدير أي تدني في قيمتها ويتم أخذ هذا التدني في قائمة الدخل للسنة.

الأعمار الإنتاجية للموجودات الملموسة

تقوم الإدارة بإعادة تقدير الأعمار الإنتاجية للموجودات الملموسة بشكل دوري لغايات احتساب الاستهلاكات السنوية إعتماًداً على الحالة العامة لتلك الموجودات وتقديرات الأعمار الإنتاجية المتوقعة في المستقبل، ويتم أخذ خسارة التدني (إن وجدت) إلى قائمة الدخل.

المخصص للمطالبات غير المسددة (الإدعاءات تحت التسوية)

يتم تقدير المطالبات غير المدفوعة بناءً على الافتراضات المتعلقة بتقدير المبالغ المستحقة لحاملي الوثائق وأطراف أخرى والناشئة من المطالبات بموجب عقود التكافل.

يتم تكوين مخصص لقاء القضايا المقامة ضد الشركة إعتماًداً على دراسة قانونية معدة من قبل محامي الشركة والتي بموجبها يتم تحديد المخاطر المحتمل حدوثها في المستقبل، ويعاد النظر في تلك الدراسات بشكل دوري.

يتم عمل تقديرات للتكلفة النهائية المتوقعة للمطالبات المتكبدة والتي لم يبلغ عنها حتى تاريخ إعداد قائمة المركز المالي، حيث تقوم الإدارة بتقدير تكلفة المطالبات غير المبلغ عنها باستخدام إحصائيات محددة على أساس الخبرة السابقة. تحتسب هذه التقديرات بالضرورة على إفتراضات تتعلق بعوامل عديدة ودرجات متفاوتة من التقدير وعدم التيقن. هذا وقد تختلف القيم الفعلية عن هذه التقديرات والتي يتم تعديلها في المستقبل.

مخصص الضرائب

يتم تحميل السنة المالية بما يخصها من مصروف الضرائب وفقاً للأظمة والقوانين والمعايير المحاسبية.

٤,٢ ملخص لأهم السياسات المحاسبية

تحقق الإيرادات

عقود التكافل

يتم تسجيل اقساط التكافل الناتجة عن عقود التكافل كإيرادات للسنة (اقساط تكافل مكتسبة) على أساس الفترات الزمنية المستحقة وبما يتناسب مع فترة تغطية تلك العقود. يتم تسجيل اقساط التكافل غير المكتسبة من خلال عقود التكافل كما بتاريخ القوائم المالية ضمن المطلوبات كاقساط تكافل غير مكتسبة، باستثناء الاعتراف بإيرادات رسوم الأقساط المكتسبة عند قبضها.

يتم قيد الإدعاءات ومصاريف تسويات الخسائر المتكبدة ضمن قائمة الدخل على أساس قيمة الإلتزام المتوقع للتعويض العائد إلى حملة عقود التكافل أو إلى أطراف أخرى متضررة.

عوائد الموجودات المالية

يتم إثبات إيرادات العوائد عند تحققها باستخدام طريقة العائد الفعلي، بناءً على المعدل المستخدم لحصم التدفقات النقدية المستقبلية المتوقعة خلال العمر الإنتاجي المتوقع للموجود المالي نسبة إلى صافي قيمته الدفترية.

إيرادات أرباح أسهم

تتحقق أرباح أو خسائر تداول الإستثمارات في الموجودات المالية عند إتمام عملية التداول، ويتم الإعتراف بأرباح توزيعات الأسهم من الشركات المستثمر بها عند نشوء حق لاستلامها.

تحقق المصاريف

يتم إطفاء كافة العمولات والتكاليف الأخرى للحصول على عقود التكافل الجديدة أو المجددة في قائمة الدخل في سنة حدوثها. ويتم الإعتراف بالمصاريف الأخرى بناءً على أساس الاستحقاق.

تصنيف البنود المتداولة وغير المتداولة

تقوم الشركة بعرض الموجودات والمطلوبات في قائمة المركز المالي على أساس تصنيفها كمتداولة أو غير متداولة.

تكون الموجودات متداولة في الحالات التالية:

- من المتوقع أن تتحقق أو تهدف إلى بيعها أو استهلاكها في عمليات التشغيل العادية
- محتفظ بها لغرض المتاجرة
- من المتوقع أن تتحقق خلال فترة إثني عشر شهراً بعد تاريخ القوائم المالية
- النقد والنقد المعادل باستثناء النقد المقيد لأغراض التبادل أو المستخدم لتسييط مطلوبات لا تتجاوز فترة إثني عشر شهراً بعد تاريخ القوائم المالية.

أما باقي الموجودات الأخرى فيتم تصنيفها موجودات غير متداولة.

تكون المطلوبات متداولة في الحالات التالية:

- من المتوقع تسديدها ضمن عمليات التشغيل العادية
- محتفظ بها لغرض المتاجرة
- مستحقة الدفع ضمن فترة إثني عشر شهراً بعد تاريخ القوائم المالية
- لا يوجد قيود أو شروط لتأجيل تسديد المطلوبات بمدة لا تتجاوز إثني عشر شهراً بعد تاريخ القوائم المالية.

أما باقي المطلوبات الأخرى فيتم تصنيفها مطلوبات غير متداولة.

يتم تصنيف الموجودات والمطلوبات الضريبة المؤجلة كموجودات ومطلوبات متداولة.

المطالبات المتكبدة

تتكون المطالبات المتكبدة من الإدعاءات المدفوعة خلال السنة والتغير في مخصص الإدعاءات.

تشمل المطالبات المتكبدة كل المبالغ المدفوعة خلال العام، سواء كانت تخص السنة الحالية أو السنوات السابقة. تمثل الإدعاءات تحت التسوية أعلى قيمة مقدرة لتسوية كافة الادعاءات الناتجة عن أحداث حصلت حتى تاريخ قائمة المركز المالي ولكن لم يتم تسويتها بعد. يتم إحتساب الادعاءات تحت التسوية على أساس أفضل معلومات متوفرة كما في تاريخ القوائم المالية وتشمل مخصص للدعاءات غير المبلغ عنها.

إستثمارات في موجودات مالية

يتم قيد عمليات الشراء والبيع العادية للموجودات المالية في تاريخ الصفقة وهو تاريخ الإلتزام بشراء أو بيع الموجودات المالية. إن عمليات الشراء والبيع العادية للموجودات المالية هي تلك التي يتم فيها تحويل الموجودات المالية خلال الفترة المحددة وفقاً للقوانين أو وفقاً لما هو متعارف عليه في أنظمة السوق. يتم قيد الموجودات المالية عند الشراء بالقيمة العادلة ويتم إضافة مصاريف الإقتناء المباشرة، باستثناء الموجودات المالية بالقيمة العادلة من خلال قائمة الدخل والتي يتم قيدها بشكل مبدئي بالقيمة العادلة. لاحقاً للإعتراف المبدئي، يتم قياس الموجودات المالية وفقاً لتصنيفها كما يلي:

موجودات مالية بالكلفة المطفأه

يتم قياس أدوات الدين بالكلفة المطفأة إذا تحقق الشرطان التاليان:

- أن يتم الإحتفاظ بأداة الدين ضمن نموذج أعمال يهدف إلى الإحتفاظ بالأصل للحصول على تدفقات نقدية تعاقدية.
- أن تعطي الشروط التعاقدية للأداة حق الإنتفاع من التدفقات النقدية في تواريخ محددة والتي تمثل دفعات من الأصل وعائد على الرصيد القائم.

إن أدوات الدّين التي تحقّق الشرطين السابقين تقاس ميدئياً بالقيمة العادلة مضافاً إليها مصاريف الإقتناء (باستثناء اذا إختارت الشركة تصنيف هذه الموجودات من خلال قائمة الدخل كما هو مبين أدناه). لاحقاً يتم قياسها بالكلفة المطفأة باستخدام طريقة معدل العائد الفعلي بعد تنزيل التدني. يتم الإعتراف بإيرادات العوائد باستخدام طريقة العائد الفعلي.

تقوم الشركة بإعادة تصنيف أدوات الدّين من الكلفة المطفأة إلى موجودات مالية بالقيمة العادلة من خلال قائمة الدخل إذا تغير الهدف من نموذج الأعمال للإعتراف المبدئي وبالتالي لا تكون طريقة الكلفة المطفأة مناسبة.

إن معدل العائد الفعلي هو نسبة العائد التي يتم استخدامها لخصم التدفقات النقدية المستقبلية على فترة عمر أداة الدّين، أو فترة أقل في حالات معينة، لتساوي القيمة الدفترية في تاريخ الإعتراف المبدئي.

عند الإعتراف المبدئي تستطيع الشركة تصنيف أداة دين حققت شروط الكلفة المطفأة المذكورة أعلاه كموجودات مالية بالقيمة العادلة من خلال قائمة الدخل إذا أدى ذلك إلى إزالة أو التخفيف بشكل كبير من عدم التطابق المحاسبي. لا تستطيع الشركة لاحقاً التراجع عن هذا التصنيف.

موجودات مالية بالقيمة العادلة

يشمل هذا البند أدوات الملكية والمشتقات المالية والتي يتم الاعتراف بها بالقيمة العادلة من خلال قائمة الدخل، وبحق للمنشأة تصنيف أدوات الملكية غير المحتفظ بها لأغراض المتاجرة، بإختيار لا يمكن التراجع عنه، من خلال قائمة الدخل الشامل.

في حال تم اختيار تصنيف أدوات الملكية كموجودات مالية بالقيمة العادلة من خلال حقوق الملكية، فإنه يتم قيد التغير في القيمة العادلة في حساب خاص ضمن حقوق الملكية، وعند التخلص منها يتم قيد الأرباح أو الخسائر في حساب الأرباح المدورة مباشرة، ولا يتم قيدها في قائمة الدخل. لا تخضع الموجودات المالية بالقيمة العادلة من خلال حقوق الملكية لاختبار خسائر تدني في الموجودات المالية.

يتم قيد أرباح توزيعات الأسهم من الاستثمار في الأوراق المالية في قائمة الدخل عند نشوء الحق في استلامها.

استبعاد الموجودات المالية

يتم استبعاد الموجودات المالية عند انتهاء الحق التعاقدى للإنتفاع من التدفقات النقدية لهذه الموجودات، أو عند تحويل الموجودات المالية وجميع المخاطر وعوائد الملكية إلى منشأة أخرى. في حال عدم قيام الشركة بتحويل أو إبقاء كل المخاطر والعوائد الأساسية وأبقت السيطرة على الموجودات المحولة، يتم تسجيل حصة الشركة المتبقية في الموجودات ويتم تسجيل المطلوبات بقيمة المبالغ المتوقع دفعها. إذا أبقت الشركة كل المخاطر وعوائد الملكية الخاصة بالموجودات المالية المحولة، تستمر الشركة في تسجيل الموجودات المالية.

القيمة العادلة للأدوات المالية

يتم تحديد القيمة العادلة للموجودات والمطلوبات المالية الظاهرة في قائمة المركز المالي والتي لا يمكن الحصول على قيمتها العادلة من أسواق مالية نشطة، من خلال طرق مناسبة للتقييم تشمل التدفقات النقدية المتوقعة المخصوصة. يتم الحصول على مدخلات التقييم من خلال أسواق يمكن ملاحظتها إن أمكن، وحين لا يكون من المناسب الإعتماد على هذه المدخلات يتم اعتماد درجة من التقديرات والإفتراضات لتحديد القيمة العادلة. تشمل هذه الإفتراضات عوامل تخص المدخلات التي يتم الإعتماد عليها في تحديد القيمة العادلة كمخاطر السيولة ومخاطر الإئتمان والتقلبات الأخرى. قد تؤثر التغيرات في الإفتراضات على مبالغ القيمة العادلة للموجودات المالية الظاهرة في القوائم المالية.

قياس القيمة العادلة

يتم قياس القيمة العادلة للأدوات المالية مثل المشتقات والموجودات غير المالية كالإستثمارات العقارية في تاريخ القوائم المالية.

القيمة العادلة هي المقابل المالي لبيع أصل أو سداد التزام وذلك من خلال عملية منظمة بين المشاركين في السوق في تاريخ

القياس. يعتمد قياس القيمة العادلة على فرضية بيع الموجودات او سداد المطلوبات إما في:

- سوق رئيسي للموجودات أو المطلوبات.

- أو في حال غياب السوق الرئيسي، في سوق أكثر ملاءمة للموجودات والمطلوبات.

يجب أن تتوفر للشركة القدرة على الوصول إلى السوق الرئيسي أو السوق الأكثر ملاءمة.

يتم قياس القيمة العادلة للموجودات والمطلوبات باستخدام الفرضيات التي سيستخدمها المشاركين عند تسعير الموجودات والمطلوبات، على فرض ان المشاركين في السوق هدفهم تحقيق منافع اقتصادية.

تستخدم الشركة أساليب التقييم المناسبة حسب الظروف التي توفر معلومات كافية لقياس القيمة العادلة، وذلك من خلال زيادة استخدام معطيات ذات صلة يمكن ملاحظتها والتقليل من استخدام المعطيات التي لا يمكن ملاحظتها.

جميع الموجودات والمطلوبات التي تقاس بالقيمة العادلة المصرح عنها في القوائم المالية تصنف ضمن هرم القيمة العادلة، كما هو موضح أدناه:

المستوى الأول: باستخدام أسعار التداول لأدوات مالية مشابهة تماماً في أسواق مالية نشطة.

المستوى الثاني: باستخدام معطيات غير أسعار التداول ولكن يمكن ملاحظتها بشكل مباشر أو غير مباشر .

المستوى الثالث: باستخدام معطيات لا تستند لبيانات سوق يمكن ملاحظتها.

في نهاية كل فترة ماليه تحدد الشركة فيما إذا كانت هنالك عمليات نقل بين المستويات في التسلسل الهرمي من خلال إعادة تقييم التصنيف (استناداً إلى أقل مستوى معطيات له اثر جوهري على قياس القيمة العادلة ككل) للموجودات والمطلوبات ويتم الاعتراف بها في القوائم المالية على أساس متكرر .

يقوم مخمنين خارجيين معتمدين بالمشاركة في تقييم الموجودات الجوهريّة مثل الإستثمارات العقارية. بعد النقاش مع هؤلاء المخمنين الخارجيين، تقوم الشركة باختيار الأساليب والمدخلات والتي ستستخدم للتقييم في كل حالة.

لغرض الإفصاح عن القيمة العادلة، قامت الشركة بتحديد شرائح من الموجودات والمطلوبات وفقاً لطبيعية وخصائص ومخاطر ومستوى القيمة العادلة لهذه الموجودات والمطلوبات.

التدني في قيمة الموجودات المالية

يتم إجراء تقييم في تاريخ القوائم المالية لتحديد ما إذا كان هناك دليل موضوعي يثبت تدني موجودات مالية محددة. إذا وجد مثل هذا الدليل، فإنه يتم إثبات أية خسارة تدنٍ ضمن قائمة الدخل .

- أدوات الملكية المصنفة كموجودات مالية بالقيمة العادلة— يتضمن الدليل الموضوعي إنخفاض جوهري في القيمة أو طول الأمد. يتم قياس جوهريّة الإنخفاض بالرجوع إلى الكلفة الأصلية للإستثمار، ويتمّ قياس طول أمد الإنخفاض بالرجوع إلى الفترة التي انخفضت خلالها القيمة العادلة عن القيمة الأصلية. يمثل التدني الفرق بين الكلفة الأصلية والقيمة العادلة، بعد تنزيل أية خسارة تدنٍ معترفٍ بها سابقاً ضمن قائمة الدخل.

- أدوات الدين المصنفة كموجودات مالية والتي تظهر بالكلفة— يمثل التدني الفرق بين الكلفة المطفأة والقيمة العادلة، بعد تنزيل أية خسارة تدنٍ معترفٍ بها سابقاً ضمن قائمة الدخل.

الإستثمارات العقارية

يتم تصنيف العقارات المحتفظ بها لغرض الإيجار أو لأغراض الزيادة في قيمتها أو لكليهما كإستثمارات عقارية. تدرج الإستثمارات العقارية مبدئياً بالكلفة والتي تعد القيمة العادلة للمقابل المدفوع متضمنة تكاليف الشراء المتعلقة بالعقار. بعد الإثبات المبدئي يتم قياس جميع الإستثمارات العقارية بالقيمة العادلة ويتم إثبات التغيرات في القيمة العادلة في قائمة الدخل الشامل. في حال وجود إنخفاض في قيمة هذه العقارات يتم أخذ مخصص بقيمة ذلك الإنخفاض ويحمل إلى قائمة الدخل في الفترة التي يحدث فيها الإنخفاض.

العقارات والمعدات

تظهر العقارات والمعدات بالكلفة بعد تنزيل الإستهلاك المتراكم وخسائر التندني المتراكمة، إن وجدت. تشمل كلفة العقارات والمعدات الكلفة المنكبة لاستبدال أي من مكونات العقارات والمعدات ومصاريف التمويل للمشاريع الإنشائية طويلة الأجل إذا تحققت شروط الإعتراف. يتم إثبات جميع النفقات الأخرى في قائمة الدخل عند تحققها. لا يتم إستهلاك الأراضي. يتم إحساب الإستهلاك باستخدام طريقة القسط الثابت وفقاً للعمر الإنتاجي المتوقع كما يلي:

العمر الإنتاجي (سنوات)	
١٤	أثاث ومفروشات
٦-٧	سيارات
٤	أجهزة وبرامج حاسوب وأجهزة مكتبية
١٠	ديكورات وتصينيات
٥٠	مباني

يتم شطب أي بند من العقارات والمعدات وأي أجزاء جوهرية منها عند التخلص منها أو عند عدم وجود منفعة إقتصادية متوقعة من استخدام البند أو التخلص منه. يتم قيد أي ربح أو خسارة ناتجة عن شطب البند، والذي يمثل الفرق بين العائد من التخلص وصافي القيمة الدفترية للبند، في قائمة الدخل.

تتم مراجعة القيم المتبقية للموجودات والأعمار الإنتاجية وطرق الإستهلاك في كل سنة مالية ويتم تعديلها لاحقاً إن لزم الأمر.

إعادة التكافل

تقوم الشركة بالحد من مخاطر عقود التكافل من خلال الدخول في تعاقدات إعادة التكافل. تمثل موجودات عقود إعادة التكافل المبالغ الممكن استردادها من شركات إعادة التكافل. يتم تقدير المبالغ الممكن استردادها من شركات إعادة التكافل بطريقة تتناسب مع مخصص الإذعاءات المسددة وغير المسددة ووفقاً لعقود معيدي التكافل.

يتم إجراء مراجعة للتندني في موجودات عقود إعادة التكافل القائمة بتاريخ قائمة المركز المالي أو عندما ينشأ مؤشر على التندني خلال السنة. يحدث التندني عند ظهور دليل موضوعي يبين أن الشركة قد لا تسترد المبالغ المستحقة وفقاً لشروط عقد إعادة التكافل وعند إمكانية قياس الأثر على هذه المبالغ التي ستتسلمها الشركة من معيدي التكافل بشكل موثوق، يتم تسجيل خسارة التندني في قائمة الدخل.

إن ترتيبات عقود إعادة التكافل لا تعفي الشركة من إلتزاماتها ومسؤوليتها تجاه حملة الوثائق.

تظهر أقساط ومطالبات التكافل على أساس الإجمالي بالنسبة لكل من أعباء عقود التكافل التي تتحملها الشركة وتلك الخاضعة لعقود معيدي التكافل.

ذمم التكافل المدينة

تدرج ذمم التكافل المدينة عندما تصبح مستحقة وتسجل مبدئياً بالقيمة العادلة للمبالغ المستلمة أو التي سوف يتم استلامها مقابل وثائق التأمين المصدرة. يتم دراسة تدني القيمة الدفترية للذمم المدينة عند وجود أدلة تشير إلى عدم إمكانية تحصيل قيمتها الدفترية ويتم أخذ مخصص بقيمة التندني ويحمل على قائمة الدخل في السنة التي يحدث فيها التندني. تُشطب الديون المعدومة عند تحديدها.

النقد والنقد المعادل

لغرض قائمة التدفقات النقدية، يشمل النقد والنقد المعادل النقد في الصندوق و حسابات جارية وتحت الطلب وودائع قصيرة الأجل تستحق خلال فترة ثلاثة شهور أو أقل بعد تنزيل الأرصدة مقيدة السحب والودائع المحتفظ بها لأكثر من ثلاثة أشهر.

إلتزامات عقود التكافل

يتم الإعتراف باللتزامات عقود التكافل عند توقيع عقد التكافل وتحميل أقساط التكافل.

تمثل أقساط التكافل غير المكتسبة الجزء من أقساط التكافل المكتسبة المتعلق بالفترة المالية اللاحقة نتيجة عقود تكافل سارية وتسجل ضمن المطلوبات كأقساط تكافل غير مكتسبة (إحتياطي الأخطار السارية)، وتحسب على أساس عدد الأيام المتبقية لانتهاء مدة عقود التكافل بعد تاريخ القوائم المالية.

تمثل إجمالي الادعاءات القائمة (إذعاءات تحت التسوية) الكلفة التقديرية للمطالبات المتكبة غير المسددة كما في تاريخ قائمة المركز المالي سواء تم التبليغ عنها أم لم يتم وذلك لحاملي عقود التكافل وأطراف أخرى بالإضافة إلى مصاريف إدارة المطالبات ذات الصلة، مطروحاً منها قيمة المستردات من الحادث وأي مبالغ أخرى مستردة.

تحتسب المخصصات للإذعاءات المبلغ عنها غير المسددة كما في تاريخ القوائم المالية على أساس تقدير كل حالة بمفردها بناءً على تقارير الخبراء والمحامين وخبرة الشركة وتقديراتها.

يتم تقدير وتسجيل مخصص الإذعاءات غير المبلغ عنها بناءً على خبرة الشركة السابقة وتقديراتها لسداد تعويضات الحوادث التي حدثت ولم يبلغ عنها كما في تاريخ القوائم المالية.

اختبار كفاية الإلتزامات

تقوم الشركة بتاريخ القوائم المالية بتقييم إذا ما كانت التزاتمات التكافل المثبتة لديها كافية وذلك باستخدام التقديرات الحالية للتدفقات النقدية المستقبلية بموجب عقود التكافل. إذا نتج عن هذا التقييم أن القيمة الدفترية للإلتزامات التكافل غير كافية في ضوء التدفقات النقدية المقدرة للمطالبات المستقبلية، يتم الإعتراف بكامل النقص في قائمة الدخل.

ذمم دائنة ومستحقات

يتم إثبات المطلوبات للمبالغ المستحقة السداد في المستقبل للبضائع أو الخدمات المستلمة سواء تمت أو لم تتم المطالبة بها من قبل المورد.

التقاص

لا يتم إجراء التقاص بين الموجودات والمطلوبات المالية في قائمة المركز المالي إلا عندما تتوفر الحقوق القانونية الملزمة وكذلك عندما يتم تسويتها على أساس التقاص أو يكون تحقق الموجودات وتسوية المطلوبات يتم في نفس الوقت.

المخصصات

يتم احتساب المخصصات عندما يترتب على الشركة إلتزامات (قانونية أو متوقعة) في تاريخ القوائم المالية ناشئة عن أحداث سابقة على أن يكون من المرجح نشوء هذه الإلتزامات وتوافر إمكانية تحديد قيمتها بشكل موضوعي.

مخصص تعويض نهاية الخدمة

يتم التخصيص لتعويض نهاية الخدمة للموظفين وفقاً لقانون العمل الساري المفعول في فلسطين. لم يتم خلال عام ٢٠١٦ قيد أية أرباح أو خسائر اكتوارية كون القيمة العادلة للإلتزام لا تختلف بشكل جوهري عن القيمة الدفترية.

مخصص الضرائب

تقوم الشركة باقتطاع مخصص لضريبة الدخل وفقاً لقانون ضريبة الدخل ومعيار المحاسبة الدولي رقم (١٢) والذي يتطلب الاعتراف بالفروقات الزمنية المؤقتة كما بتاريخ القوائم المالية كموجودات أو مطلوبات ضريبية مؤجلة.

إن الضرائب المؤجلة هي الضرائب المتوقع دفعها أو استردادها نتيجة الفروقات الزمنية المؤقتة بين قيمة الموجودات أو المطلوبات في القوائم المالية والقيمة التي يتم احتساب الربح الضريبي على أساسها. وتحتسب الضرائب المؤجلة وفقاً للنسب الضريبية التي يتوقع تطبيقها عند تسوية الإلتزام الضريبي أو تحقيق الموجودات الضريبية المؤجلة.

تحسب مصاريف الضرائب المستحقة على أساس الأرباح الخاضعة للضريبة، وتختلف الأرباح الخاضعة للضريبة عن الأرباح المعلنة في القوائم المالية لأن الأرباح المعلنة تشمل إيرادات غير خاضعة للضريبة أو مصاريف غير قابلة للتزليل في السنة المالية وإنما في سنوات لاحقة أو خسائر متراكمة مقبولة ضريبياً أو بنود ليست خاضعة أو مقبولة للتزليل لأغراض ضريبية.

معلومات القطاعات

قطاع الأعمال يمثل مجموعة من الموجودات والعمليات التي تشارك معاً في تقديم منتجات أو خدمات خاضعة لمخاطر وعوائد تختلف عن تلك المتعلقة بقطاعات أخرى.

القطاع الجغرافي يرتبط بتقديم منتجات أو خدمات في بيئة اقتصادية محددة خاضعة لمخاطر وعوائد تختلف عن تلك المتعلقة بقطاعات عمل في بيئات إقتصادية.

الحصة الأساسية والمخفضة للسهم من ربح السنة

يتم احتساب الحصة الأساسية للسهم في الأرباح من خلال قسمة ربح السنة العائد إلى حملة الأسهم العادية للشركة على المعدل المرجح لعدد الأسهم العادية خلال العام.

يتم احتساب الحصة المخفضة للسهم من خلال قسمة ربح السنة العائد إلى حملة الأسهم العادية للشركة (بعد الأخذ في الإعتبار العوائد وأية إيرادات أو نفقات تخص الأسهم القابلة للتحويل) على المعدل المرجح لعدد الأسهم العادية خلال العام مضافاً إليه المعدل المرجح لعدد الأسهم العادية التي يجب إصدارها فيما لو تم تحويل الأسهم القابلة للتحويل إلى أسهم عادية.

العملات الأجنبية

يتم تحويل المعاملات التي تتم بالعملات الأخرى غير الشيفل الإسرائيلي خلال السنة إلى الشيفل الإسرائيلي وفقاً لأسعار الصرف السائدة في تاريخ المعاملة. يتم تحويل الموجودات والمطلوبات النقدية وتلك التي تستحق القبض أو الدفع بالعملات الأخرى في نهاية السنة إلى الشيفل الإسرائيلي وفقاً لأسعار الصرف السائدة في تاريخ قائمة المركز المالي. تظهر فروقات التحويل من ربح أو خسارة في قائمة الدخل.

لأغراض إعداد القوائم المالية بعملة الدولار الأمريكي، تم تحويل بنود الموجودات والمطلوبات من عملة الشيفل الإسرائيلي إلى عملة الدولار الأمريكي وفقاً لأسعار الصرف السائدة في تاريخ القوائم المالية وتم تحويل بنود حقوق الملكية باستخدام أسعار الصرف التاريخية، كما تم تحويل بنود قائمة الدخل والدخل الشامل باستخدام معدل أسعار الصرف خلال السنة. تظهر فروقات ترجمة العملات الأجنبية في بند مستقل ضمن حقوق الملكية.

٣. عقارات ومعدات

٢٠١٦	أثاث ومفروشات	سيارات	أجهزة وبرامج حاسوب و أجهزة مكتبية	ديكرات وتصينيات	مباني	مشاريع تحت التنفيذ	المجموع
دولار أمريكي	دولار أمريكي	دولار أمريكي	دولار أمريكي	دولار أمريكي	دولار أمريكي	دولار أمريكي	دولار أمريكي
٥٠٦,٨١٤	٥٠١,٥٧١	٧٢١,٥٩٦	٨٩٦,٥٦٥	٢,٦٠٠,٦٧٦	١,٢٠٠,٧٢٣	٦,٤٢٧,٩٤٥	
٤١,٣٤١	١٨,٨٥١	٤٧,٣٥٦	٨,٣٣٨	-	١٧٤,٧٥٩	٢٥٢,٦٤٥	
-	-	-	-	٦٦١,٦٩٥	(٦٦١,٦٩٥)	-	
-	(٤٥,٥٥٧)	-	-	-	-	(٤٥,٥٥٧)	
(٣٧,١٤٠)	١٣,١٣١	(١١٨,٥٠٩)	٦٦,٧١٧	(١١٧٢,٦٣٦)	١٦,٧٥٣	(٢٢١,٦٨٤)	
٤٧٤,٠١٥	٤٨٧,٩٩٦	٦٥٠,٤٤٣	٩٧١,٦٢٠	٣,٠٨٩,٧٣٥	٧٣٠,٥٤٠	٦,٤٤١,٦٤٦	
الإستهلاك المتراكم:							
الرصيد في بداية السنة	١٤١,٢٤٨	١٩٩,٣٦٠	٣٥٦,٤٧٦	١٠٤,٦٦٦	٤٨,١٣٤	٨٤٩,٨٨٤	
استهلاك السنة	٣٦,٦٦٢	٥٧,٨٠٩	١٠٢,١٤١	١٠٦,٦٤٢	٦٦,٢٧٤	٣٦٩,٥١٧	
إستبعادات	-	(٥,٣١٧)	-	-	-	(٥,٣١٧)	
فروقات ترجمة عملات	(٥,٤٩٥)	(٩,٣١٣)	(٢٩,٨٠٢)	-	٣١٠	(٢٤,٣٠٠)	
الرصيد في نهاية السنة	١٧٢,٤١٥	٢٤٢,٥٣٩	٤٢٨,٨١٥	٢٢١,٣٠٨	١١٤,٧١٨	١,١٧٩,٧٩٥	
صافي القيمة الدفترية:							
كما في ٣١ كانون الأول ٢٠١٦	٣٠١,٦٠٠	٢٤٥,٤٥٧	٢٢١,٦٢٨	٧٥٠,٣١٢	٢,٩٧٥,٠١٧	٥,٢٢٤,٥٥٤	
كما في ٣١ كانون الأول ٢٠١٥	٣٦٥,٥٦٦	٣٠٢,٢١١	٣٦٥,١٢٠	٧٩١,٨٩٩	٢,٥٥٢,٥٤٢	٥,٥٧٨,٠٦١	

٤. إستثمارات عقارية

يمثل هذا البند إستثمارات الشركة في أراضٍ في مدينتي البيرة وجنين بالقيمة العادلة. تقدّر إدارة الشركة القيمة العادلة لهذه الأراضى وفقاً لتقارير مخرمين متخصصين.

المساحة متر مربع	٢٠١٦ دولار أمريكي	٢٠١٥ دولار أمريكي
إستثمارات مساهمين		
أراضي البيرة	٢,٤١٦	١,٦١٨,١٦٠
أرض جنين - تئين	٥٠,٠٣٩	١,٦٣٠,٦٠٥
أرض جنين - تلفيت	١٢,٠٨١	٣٢٤,٠٦٢
إستثمارات مشتركي تكافل		
أراضي البيرة	١,٠١٢	٦٦١,١٧٣
	<u>٥,٢١٢,٨١٥</u>	<u>٤,٢٣٤,٠٠٠</u>

فيما يلي الحركة على حساب إحتياطي الإستثمارات العقارية خلال السنة:

	٢٠١٦ دولار أمريكي	٢٠١٥ دولار أمريكي
الرصيد في بداية السنة	١,١٦١,٣٧٢	٧٥٤,٦١٠
أرباح تقييم غير متحققة	١,٣٤٣,٢٠٨	٤٧٨,٥٤٤
مطلوبات ضريبية مؤجلة	(٣٦٢,٦٦٦)	(٧١,٧٨٢)
الرصيد في نهاية السنة	<u>٢,١٤١,٩١٤</u>	<u>١,١٦١,٣٧٢</u>

٥. موجودات مالية بالقيمة العادلة من خلال حقوق الملكية

	٢٠١٦ دولار أمريكي	٢٠١٥ دولار أمريكي
أسهم مدرجة في بورصة فلسطين	٤,٧٦٤,٤٧٢	٤,٤٥٢,٩٥٠
أسهم غير مدرجة	٣٠٩,٠٢١	٣٠٩,٠٢١
	<u>٥,٠٧٣,٤٩٣</u>	<u>٤,٧٦١,٩٧١</u>

تظهر الإستثمارات في الأسهم غير المدرجة كما في ٣١ كانون الأول ٢٠١٦ و ٢٠١٥ بالكلفة البالغة ٣٠٩,٠٢١ دولار أمريكي. في رأي الإدارة فإن القيمة العادلة للأسهم غير المدرجة لا تختلف جوهرياً عن قيمتها الظاهرة في القوائم المالية.

لقد كانت الحركة على حساب إحتياطي التغير المتراكم في القيمة العادلة خلال السنة كما يلي:

٢٠١٦ دولار أمريكي	٢٠١٥ دولار أمريكي
الرصيد في بداية السنة	(٨٤٥,٨٠٥)
التغير المتراكم في القيمة العادلة	١٢٩,٣٦٨
خسائر متحققة تم قيدها في قائمة الدخل	٣٩,٩٦٨
الرصيد في نهاية السنة	<u>(٦٧٦,٤٦٩)</u>

٦. موجودات مالية بالكلفة المطفأة

يمثل هذا البند إستثمار الشركة في صكوك إسلامية في الإمارات العربية المتحدة بعائد متوقع يتراوح بين ٦,٢٥% و ٦,٤٠% ويتاريخ استحقاق حتى ثلاث سنوات.

٧. موجودات ضريبية مؤجلة

فيما يلي الحركة التي تمت على الموجودات الضريبية خلال السنة:

٢٠١٦ دولار أمريكي	٢٠١٥ دولار أمريكي
الرصيد في بداية السنة	٣٨٦,٤٢٥
إضافات	٧١,٠٤٢
إطفاء موجودات ضريبية مؤجلة	(١١٢,١٠٠)
فروقات ترجمة عملات أجنبية	٥,٥٦٠
الرصيد في نهاية السنة	<u>٢٧٩,٨٨٥</u>

يمثل رصيد الموجودات الضريبية المؤجلة ما نتج عن حركات مخصص تعويض نهاية الخدمة ومخصص تدني نم مدينة.

٨. ذمم تكافل مدينة

٢٠١٦ دولار أمريكي	٢٠١٥ دولار أمريكي
ذمم مشترك تكافل	٤,٩٨٦,٩٣٩
ذمم وكلاء ومنتجين	١,١٢٣,٩٦٧
ذمم الموظفين	١٠٠,٩٣٧
مخصص تدني ذمم مدينة	٦,٢١١,٨٤٣
	<u>(٥١٩,٦٤٢)</u>
	<u>٤,٦٤٦,٤٦٩</u>

فيما يلي تفاصيل مخصص تدني الذمم المدينة خلال السنة كما يلي:

٢٠١٥	٢٠١٦	
دولار أمريكي	دولار أمريكي	
٥١٤,٢٧١	٥١٢,٥٥٨	الرصيد في بداية السنة
(١,٧١٣)	٧,٠٨٤	فروقات ترجمة عملات أجنبية
٥١٢,٥٥٨	٥١٩,٦٤٢	الرصيد في نهاية السنة

فيما يلي تحليل لأعمار ذمم التأمين غير متدنية القيمة كما في ٣١ كانون الأول ٢٠١٦ و ٢٠١٥:

المجموع	الذمم المستحقة وغير متدنية القيمة					٢٠١٦	٢٠١٥
	أقل من ٩٠ يوم	٩١ - ١٨٠ يوم	١٨١ - ٢٧٠ يوم	٢٧١ - ٣٦٠ يوم	أكثر من ٣٦٠ يوم		
دولار أمريكي	دولار أمريكي	دولار أمريكي	دولار أمريكي	دولار أمريكي	دولار أمريكي		
٣,٠٩٢,٠٩٨	١,٥٥٩,٣٣٠	٣٥١,٧٠٨	١٨٢,٩٤٧	٥٠٦,١١٨	٥,٦٩٢,٢٠١	٢٠١٦	
٣,٣٢٧,٢٠٣	٥٠١,٥٥٤	٤١٧,٠٤٣	١٧٢,٤٨٣	٢٢٨,١٨٦	٤,٦٤٦,٤٦٩	٢٠١٥	

٩. ذمم شركات التأمين ومعيدي التكافل المدينة

٢٠١٥	٢٠١٦	
دولار أمريكي	دولار أمريكي	
١٦٩,٧٣٢	٢٨٢,٢٣٢	ذمم شركات التأمين المحلية
-	١١٢,٨١٤	ذمم معيدي التكافل
١٦٩,٧٣٢	٣٩٥,٠٤٦	

١٠. موجودات متداولة أخرى

٢٠١٥	٢٠١٦	
دولار أمريكي	دولار أمريكي	
٣٠٥,٠٠٦	٣٣٠,٤٨٨	مصاريف مدفوعة مقدماً
١٤٤,٢٧٢	١٨٧,٠٩١	كفالات دخول عطاءات وتأمينات مستردة
١٠٠,٠٠٠	١٠٠,٠٠٠	دفعة مقدمة على حساب إستثمارات
١٢,٨٨٧	١٤,٨١١	إيرادات مستحقة
٣٤,٤٤٥	-	مستحق من صندوق ادخار الموظفين
٥٩٦,٦١٠	٦٣٢,٣٩٠	

١١. موجودات مالية من خلال قائمة الدخل

يمثل هذا البند موجودات مالية مدرجة في بورصة فلسطين.

١٢. نقد وأرصدة لدى البنوك

٢٠١٥	٢٠١٦	
دولار أمريكي	دولار أمريكي	
١٦,٢٩٩	٣٦,٦٢٤	نقد في الصندوق
١,٦٠٣,٦١١	٤,٤٦٧,٠٣٥	حسابات جارية وتحت الطلب
١,٤٦٧,٠٢٥	٣,٤٧٨,١١٧	ودائع لدى البنوك
٣,٠٨٦,٩٣٥	٧,٩٨١,٧٧٦	

بلغ معدل العوائد خلال عام ٢٠١٦ على أرصدة الودائع المحتفظ بها لدى مؤسسات مالية إسلامية بنسبة ٢,٩٢% و ١,٨% بالدولار الأمريكي والشيفل الإسرائيلي، على التوالي.

لأغراض قائمة التدفقات النقدية، يتألف النقد والنقد المعادل مما يلي:

٢٠١٥	٢٠١٦	
دولار أمريكي	دولار أمريكي	
١٦,٢٩٩	٣٦,٦٢٤	نقد في الصندوق
١,٦٠٣,٦١١	٤,٤٦٧,٠٣٥	حسابات جارية وتحت الطلب
١,٤٦٧,٠٢٥	٣,٤٧٨,١١٧	ودائع لدى البنوك
٣,٠٨٦,٩٣٥	٧,٩٨١,٧٧٦	
(٢٦٣,٢٨٣)	(١٧٤,٢١٠)	يُنزل: ودائع لدى البنوك تستحق خلال مدة تزيد عن ثلاثة شهور
(٥٠٠,٠٠٠)	(٥٠٠,٠٠٠)	يُنزل: وديعة محجوزة لأمر الهيئة *
٢,٣٢٣,٦٥٢	٧,٣٠٧,٥٦٦	

* تتضمن الودائع وديعة لدى البنوك المحلية بمبلغ ٥٠٠,٠٠٠ دولار أمريكي محجوزة لأمر هيئة سوق رأس المال وفقاً للقرارات الصادرة عن هيئة سوق رأس المال الفلسطينية رقم (٢/ت) لسنة ٢٠٠٧ بموجب قانون التأمين رقم (٢٠) لسنة ٢٠٠٥، ولا يمكن استخدام الوديعة إلا بموافقة مسبقة من قبل الهيئة.

١٣. توزيعات أرباح

أقرت الهيئة العامة للشركة في اجتماعها الذي عقد في ٣١ آذار ٢٠١٦ توزيع أرباح على شكل أسهم مجانية بنسبة ١٠% من رأس المال المدفوع بإجمالي مبلغ ٨٥٠,٠٠٠ دولار أمريكي عن سنة ٢٠١٥.

أقرت الهيئة العامة للشركة في اجتماعها الذي عقد في ٢٣ نيسان ٢٠١٥ توزيع أرباح نقدية بنسبة ١٥% من رأس المال المدفوع بإجمالي مبلغ ١,٢٧٥,٠٠٠ دولار أمريكي عن سنة ٢٠١٤.

١٤. إحتياطيات

الإحتياطي الإيجابي

وفقاً لقانون الشركات المعمول به، يتم اقتطاع ١٠% من صافي الأرباح السنوية لحساب الإحتياطي الإيجابي ولا يجوز وقف هذا الإقتطاع قبل أن يبلغ مجموع الإحتياطي المتجمع ما يعادل ربع رأس المال، كما لا يجوز توزيع الإحتياطي الإيجابي على المساهمين.

الإحتياطي الإختياري

تمثل المبالغ المتجمعة في الإحتياطي الإختياري ما يتم تحويله بنسبة لا تتجاوز ٢٠% من الأرباح السنوية الصافية وفقاً للنظام الداخلي للشركة، على أن لا يتجاوز مجموع المبالغ المقطعة نصف رأسمال الشركة. يستخدم الإحتياطي الإختياري لأغراض يقرها مجلس الإدارة ويحق للهيئة العامة توزيعه بالكامل أو أي جزء منه كأرباح على المساهمين.

١٥. صندوق مشترك التكاثل

يمثل هذا الصندوق نتائج عمليات مشترك التكاثل وهو عبارة عن الرصيد المتبقي من إجمالي الاشتراكات المقدمة من حملة الوثائق خلال السنة بعد إحتساب التعويضات المستحقة لهم وتسديد المطالبات المتكبدة ومصاريف معيدي التكاثل ورصد الإحتياطيات الفنية اللازمة لمواجهة الإلتزامات المستقبلية واستقيا الشركة لأجرها بصفتها وكيلاً عنهم في إدارة عمليات التكاثل لمشركي التكاثل.

في حالة وجود عجز في صندوق مشترك التكاثل، فإنه يتم تغطيته من خلال قرض حسن من المساهمين. أما في حالة وجود فائض في صندوق مشترك التكاثل، فإنه يتم توزيعه على حملة الوثائق بنسبة مساهمة كل مؤمن له من إجمالي الأقساط العامة للشركة بغض النظر عن نوع التكاثل المشترك فيه، مع مراعاة أن من سددت له تعويضات أو خصصت له تعويضات تحت التسوية فإنه لا يشارك في فائض تلك السنة. بلغ عجز صندوق مشترك التكاثل ٢,٨٩٢,٠٠٧ دولار أمريكي كما في ٣١ كانون الأول ٢٠١٦ مقابل ٦٦٢,٤١٦ دولار أمريكي كما في ٣١ كانون الأول ٢٠١٥.

فيما يلي تفاصيل التغير في صندوق مشترك التكاثل:

٢٠١٥	٢٠١٦	
دولار أمريكي	دولار أمريكي	الرصيد في بداية السنة
(٣٨٩,٤٥٦)	(٦٦٢,٤١٦)	عجز التكاثل للسنة
(٢٧٢,٩٦٠)	(٢,٢٢٩,٥٩١)	الرصيد في نهاية السنة
(٦٦٢,٤١٦)	(٢,٨٩٢,٠٠٧)	

١٦. مخصص تعويض نهاية الخدمة

٢٠١٥	٢٠١٦	
دولار أمريكي	دولار أمريكي	رصيد بداية السنة
٧٠٦,١١٣	٩٣٣,٤٢٠	المخصص خلال السنة
٢٥١,٨٦٨	-	المسترد خلال السنة
-	(٢٨,٥٤٩)	المدفوع خلال السنة
(٢١,١٣٩)	(٣٨٦,٦٣٦)	فروقات ترجمة عملات أجنبية
(٣,٤٢٢)	١٣,٧١٠	رصيد نهاية السنة
٩٣٣,٤٢٠	٥٣١,٩٤٥	

١٧. تمويل مرابحة إسلامية

حصلت الشركة بتاريخ ٢٣ كانون الأول ٢٠١٥ على تمويل مرابحة إسلامية من أحد البنوك الإسلامية المحلية بقيمة ٤,٠٠٠,٠٠٠ شيقل اسرائيلي (ما يعادل ١,٠٢٥,٢٢٣ دولار أمريكي) بهامش ربح سنوي ثابت بمقدار ٤,٥%. تم منح الاتفاقية بضمان الكفالة الإعتبارية لأعضاء مجلس إدارة الشركة. إن هدف الاتفاقية هو شراء مقر للشركة في مدينة الخليل بالاضافة إلى توسعة المقر الرئيسي للشركة في مبنى أبراج هاوس من خلال شراء طابق إضافي. يسدد التمويل على ثلاث سنوات حيث تستحق الدفعة الأولى خلال شهر شباط ٢٠١٦. بلغ رصيد التمويل كما في ٣١ كانون الأول ٢٠١٦ و ٣١ كانون الأول ٢٠١٥ مبلغ ٧٤٨,٧٦٠ دولار أمريكي و ١,٠٢٥,٢٢٣ دولار أمريكي، على التوالي. فيما يلي جدول استحقاق رصيد التمويلات الإسلامية:

دولار أمريكي		
٣٤٣,٢٨٣	٢٠١٧	ما يستحق خلال عام
٣٧٢,٩٨٢	٢٠١٨	ما يستحق خلال عام
٣٢,٤٩٥	٢٠١٩	ما يستحق خلال عام
٧٤٨,٧٦٠		

١٨. مخصص الضرائب

لقد كانت الحركة على حساب مخصص الضرائب خلال السنة المنتهية في ٣١ كانون الأول ٢٠١٦ و ٢٠١٥ كما يلي:

٢٠١٥	٢٠١٦	
دولار أمريكي	دولار أمريكي	رصيد بداية السنة
١,١٨٨,٧٦٦	١,٢٠٣,٣٢٢	إضافات
٦٥٧,٠٨٨	٣٦٢,٦٦٦	التسديد خلال السنة
(٥٩٣,٠٢٩)	(١,٥٦٢,٣٦٦)	فروقات ترجمة عملات أجنبية
(٤٩,٥٠٣)	١٨,٦٢٦	رصيد نهاية السنة
١,٢٠٣,٣٢٢	٢٢,٢٤٨	

تمثل الضرائب الظاهرة في قائمة الدخل ما يلي:

٢٠١٥	٢٠١٦	
دولار أمريكي	دولار أمريكي	التخصيص للسنة
٦٥٧,٠٨٨	٢٩١,٦٤٤	التخصيص لسنوات سابقة
-	٧١,٠٢٢	ضرائب مؤجلة
(٩,٢٩٢)	١١٢,١٠٠	
٦٤٧,٧٩٦	٤٧٤,٧٦٦	

توصلت الشركة خلال عام ٢٠١٧ إلى تسويات نهائية مع دائرتي ضريبة الدخل والقيمة المضافة عن نتائج أعمالها حتى عام ٢٠١٥ ونتج عنها تسجيل مخصصات ضرائب إضافية لعام ٢٠١٦ وللإعوام السابقة كما هو مبين في إيضاح ٣٥.

١٩. ذمم دائنة

٢٠١٥	٢٠١٦	
دولار أمريكي	دولار أمريكي	
٣٠٥,٢٥١	١,٠٠٦,٦٨٣	ذمم موردين
٢٩٤,٣٥٤	٥١١,٢٩٨	ذمم عملاء
١٨,٥٦٤	٢٦,٨٧٨	ذمم وكلاء
٧,٦٨٣	١٢,٥٣٦	ذمم موظفين
٦٢٥,٨٥٢	١,٥٥٧,٣٩٥	

٢٠. ذمم شركات التأمين ومعيدي التكافل الدائنة

٢٠١٥	٢٠١٦	
دولار أمريكي	دولار أمريكي	
٤٤٩,٢٥٥	٦٣٩,٦٠٧	ذمم معيدي التكافل
٣٣٤,٨٤٠	٤٣٤,٠٦٣	مبالغ محتجزة بموجب عقود معيدي التكافل
-	٨٦٤	ذمم شركات التأمين المحلية
٧٨٤,٠٩٥	١,٠٧٤,٥٣٤	

٢١. مطلوبات متداولة أخرى

٢٠١٥	٢٠١٦	
دولار أمريكي	دولار أمريكي	
٧٤,٠٢٤	١,٠٧٦,٦٤٦	شيكات آجلة
٢٥٨,٠٢٦	٢٧٦,٠٥٢	مصاريف مستحقة
١٦٦,٥٦٦	١٦٨,٨٦٩	توزيعات أرباح مستحقة - حاملوا وثائق
-	١٦٤,٦٧٤	صندوق الإيداع
١٤٦,٩٦٣	١٣٣,٤٨٦	الصندوق الفلسطيني لتعويض مصابي حوادث الطرق
٥,١٢٢	١١٥,٤٨٦	عمولات مستحقة
٤٠,٨٥٧	٣٨,٢٧٣	توزيعات أرباح مستحقة - مساهمون
٢٩,٨٠٥	٢٦,٩٤٩	هيئة سوق رأس المال
٥,١٨٢	٥,٠٣٣	الاتحاد الفلسطيني لشركات التأمين
٢٤٢,٧٠٣	١٤٩,١٤٠	أخرى
٩٦٩,٢٤٨	٢,١٥٤,٦٠٨	

لقد كانت الحركة على حساب الصندوق الفلسطيني لتعويض ضحايا حوادث الطرق خلال السنة كما يلي:

٢٠١٥	٢٠١٦	
دولار أمريكي	دولار أمريكي	
١٢٦,٦٧٣	١٤٦,٩٦٣	الرصيد في بداية السنة
١,٣٠٤,٤٤٩	١,٣٦٩,٥٣٠	إضافات
(١,٢٨٤,١٥٩)	(١,٣٨٣,٠٠٧)	التسديد خلال السنة
١٤٦,٩٦٣	١٣٣,٤٨٦	الرصيد في نهاية السنة

٢٢. مطلوبات ضريبية مؤجلة

لقد كانت الحركة على حساب مطلوبات ضريبية مؤجلة كما يلي:

٢٠١٥	٢٠١٦	
دولار أمريكي	دولار أمريكي	
١٣٣,١٦٨	٢٠٤,٩٥٠	رصيد بداية السنة
٧١,٧٨٢	٣٦٢,٦٦٦	إضافات
-	٢,٢٨٧	فروقات ترجمة عملات أجنبية
٢٠٤,٩٥٠	٥٦٩,٩٠٣	رصيد نهاية السنة

تمثل المطلوبات الضريبية المؤجلة ما نتج عن تقييم الإستثمارات العقارية.

٢٣. مطلوبات عقود التكافل وموجودات عقود معيدي التكافل

٢٠١٥	٢٠١٦	
دولار أمريكي	دولار أمريكي	
٨,٧٢٦,٠٥٢	١٢,٢٣٢,٣٥٨	مطلوبات عقود التكافل:
٣٣٣,١٩٣	٦٢٧,٦٠٥	إحتياطي مطالبات مبلغ عنها وغير مسددة
٨٧,٠١٢	١١٧,٦٢٠	مطالبات متكبدة وغير مبلغ عنها
٨,٧٦٨,١١٤	١١,٣١٠,٢٩٣	الإحتياطي الحسابي لعقود التكافل العائلي
١٧,٩١٤,٣٧١	٢٤,٢٨٧,٨٧٦	أقساط تكافل غير مكتسبة
		إجمالي مطلوبات عقود التكافل
		موجودات عقود معيدي التكافل:
١,٤٥١,٩٣١	١,٧٢٣,٦٨٧	إحتياطي مطالبات مبلغ عنها وغير مسددة
٣٧,٤١٨	٩٢,٦١٦	حوصص معيدي التكافل لعقود التكافل العائلي
٦٨٦,٠١٩	٨٦٣,٦٦٤	أقساط تكافل غير مكتسبة
٢,١٧٥,٣٦٨	٢,٦٧٩,٩٦٧	إجمالي موجودات عقود معيدي التكافل
		صافي مطلوبات عقود التكافل
٧,٢٧٤,١٢١	١٠,٥٠٨,٦٧١	إحتياطي مطالبات مبلغ عنها وغير مسددة
٣٣٣,١٩٣	٦٢٧,٦٠٥	مطالبات متكبدة وغير مبلغ عنها
٤٩,٥٩٤	٢٥,٠٠٤	الإحتياطي الحسابي لعقود التكافل العائلي
٨,٠٨٢,٠٩٥	١٠,٤٤٦,٦٢٩	أقساط تكافل غير مكتسبة
١٥,٧٣٩,٠٠٣	٢١,٦٠٧,٩٠٩	

• **إحتياطي الإِدعاءات تحت التسوية**

بلغت حصة الشركة وحصة معيدي التكاثل من اجمالي إحتياطي ادعاءات تحت التسوية لفروع التكاثل كما يلي:

	حصة الشركة		حصة معيدي التكاثل		الإجمالي	
	٢٠١٦	٢٠١٥	٢٠١٦	٢٠١٥	٢٠١٦	٢٠١٥
عقود تكاثل مركبات	٧,٢٩٤,٠٥١	٥,٠٦١,٩٨٣	١,٠٢١,١٧٧	٧٢٩,٥٥٥	٨,٣١٥,٢٢٨	٥,٧٩١,٥٣٨
عقود تكاثل الحوادث العامة	٢٣,٦٣٧	١٢,٧١٧	٦١,١٥٧	٣٤,٤٢٦	٨٤,٧٩٤	٤٧,١٤٣
عقود التكاثل الهندسية	٢٨,١٢١	١٥,٤٩٨	١٧٨,٤٩٧	١٢٥,٣٩٣	٢٠٦,٦١٨	١٤٠,٨٩١
عقود تكاثل العمال	٢,٨٨٠,١٨١	٢,١٦٣,٢١٩	٢٩٤,٠٠٦	٢٢٨,٢٨٨	٣,١٧٤,١٨٧	٢,٣٩١,٥٠٧
عقود تكاثل المسؤولية المدنية	٢٢٥,٤٨٢	١٥٧,٥٧٠	١٧,٨١٧	١١,٦٢٣	٢٤٣,٢٩٩	١٦٩,١٩٣
عقود تكاثل الحريق	٨,٩٩٣	٢٧,١٢٢	١١٤,٠٣٥	٣١١,٩٠٢	١٢٣,٠٢٨	٣٣٩,٠٢٤
عقود تكاثل الصحي	٦٤٦,٠٠٧	١٦٦,٥٨١	-	-	٦٤٦,٠٠٧	١٦٦,٥٨١
عقود التكاثل العائلي	٢٠,٥٥٤	٥١	-	٤٥٢	٢٠,٥٥٤	٥٠٣
عقود تكاثل بحري	٩,٢٥٠	٢,٥٧٣	٣٦,٩٩٨	١٠,٢٩٢	٤٦,٢٤٨	١٢,٨٦٥
	١١,١٣٦,٢٧٦	٧,٦٠٧,٣١٤	١,٧٢٣,٦٨٧	١,٤٥١,٩٣١	١٢,٨٥٩,٩٦٣	٩,٠٥٩,٢٤٥

• **أقساط غير مكتسبة (إحتياطي الأخطار السارية)**

بلغت حصة الشركة وحصة معيدي التكاثل من الأقساط غير المكتسبة (إحتياطي الأخطار السارية) لفروع التكاثل كما يلي:

	حصة الشركة		حصة معيدي التكاثل		الإجمالي	
	٢٠١٦	٢٠١٥	٢٠١٦	٢٠١٥	٢٠١٦	٢٠١٥
عقود تكاثل مركبات	٧,٦١٨,٦٤٤	٥,٠٧٠,٢٨٧	٣١٦,٧٠٧	٢٧٣,٤٦٢	٧,٩٣٥,٣٥١	٥,٣٤٣,٧٤٩
عقود تكاثل الحوادث العامة	١٤,١٤٢	٩,٢٩٠	٦٣,٥٩٧	٥٣,٢٣١	٧٧,٧٣٩	٦٢,٥٢١
عقود التكاثل الهندسية	١٨,٥٧٠	١٥,٣٠٧	٩٨,٨٩٨	٨١,٢٤٤	١١٧,٤٦٨	٩٦,٥٥١
عقود تكاثل العمال	٩٣٨,٦٨٥	٩٤٨,٠١٧	٣٩,٨٩٤	٣٥,٦١٨	٩٧٨,٥٧٩	٩٨٣,٦٣٥
عقود تكاثل المسؤولية المدنية	١٤٤,٦٨٤	٩٤,٥٩٣	٣٧,٠٢٥	١٤,١١٠	١٨١,٧٠٩	١٠٨,٧٠٣
عقود تكاثل الحريق	٣١,٩٨٧	٢٥,١٣٠	٢٦٩,٠٦١	٢٠٩,٦٨٤	٣٠١,٠٤٨	٢٣٤,٨١٤
عقود تكاثل الصحي	١,٦٧٠,٢٩٧	١,٩١٤,٨٠٥	-	-	١,٦٧٠,٢٩٧	١,٩١٤,٨٠٥
عقود تكاثل بحري	٩,٦٢٠	٤,٦٦٦	٣٨,٤٨٢	١٨,٦٧٠	٤٨,١٠٢	٢٣,٣٣٦
	١٠,٤٤٦,٦٢٩	٨,٠٨٢,٠٩٥	٨٦٣,٦٦٤	٦٨٦,٠١٩	١١,٣١٠,٢٩٣	٨,٧٦٨,١١٤

٢٤. **معلومات قطاعات الأعمال**

لأغراض إدارية يتم تنظيم الشركة إلى عدة قطاعات عقود تكاثل هي تكاثل المركبات وتكاثل الحوادث العامة والتكاثل الهندسية وتكاثل العمال وتكاثل المسؤولية المدنية وتكاثل الحريق والتكاثل الصحي والتكاثل العائلي والتكاثل البحري وقطاع الاستثمار. تشكل هذه القطاعات الأساس للتقارير التحليلية للشركة.

تشتمل العمليات الأخرى للشركة على إدارة الإستثمارات والأموال النقدية الخاصة بالشركة، ولا توجد معاملات بين القطاعات. يمثل الجدول التالي ملخص لإيرادات ونتائج أعمال قطاعات أعمال الشركة.

يمثل الجدول التالي ملخص إيرادات ونتائج أعمال قطاعات أعمال الشركة للسنة المنتهية في ٣١ كانون الأول ٢٠١٦:

البيانات	الإجمالي	إيرادات		معلومات قطاعات الأعمال	
		عقود تكاثل	مركبات	عقود تكاثل الحوادث العامة	عقود تكاثل المسؤولية المدنية
إيرادات أقساط التكاثل:		٢١,٣٥٥,٣٤٧	٤٤٤,٧٧٩	٤٤٥,٦٤٥	٣,٣٣١,٣٥١
الاجمالي أقساط التكاثل	(٢,٤٢٥,٦٩٧)	(٢,٥٢٢,٦٤٥)	(١٤,٣٨٠)	(١٩,٦٢٠)	١٨,١٨٩
التغير في أقساط غير مكتسبة	٣,٥٣١,٣٥٤	١٨,٨٢٢,٧٠٢	٤٢٨,٨٩٩	٤٠٦,٠٢٥	٣,٣٥٠,٤٠٠
صافي إيرادات أقساط التكاثل	(٣,٥١٦,٤٤١)	(١,٢١٧,٣٨٤)	(٢٤,٧٢٥)	(٢٠,١٠٦)	(١٥٩,٦٢٠)
أقساط معيدي التكاثل	١,٦٨,٤٩١	٣٩,٥٤٢	١١,٥٣٢	٣,٧٩١	٣,٧٩١
التغير في أقساط غير مكتسبة	(٣,٢٤٧,٩٥١)	(١,١٧٧,٨٤٢)	(١٤,٥٠٩)	(٢٤,٥٤٣)	(١٥٥,٨٢٩)
صافي أقساط معيدي التكاثل	١,٦٨٤,٤٩١	(١,١٧٧,٨٤٢)	١٢٤,٨٢٣	١٢٤,٨٢٣	٣,٠٩٤,٢١١
صافي أقساط التكاثل المكتسبة قبل العمولات	١,٦٨٤,٤٩١	(١,١٧٧,٨٤٢)	١٢٤,٨٢٣	١٢٤,٨٢٣	٣,٠٩٤,٢١١
العمولات المبرورة	٤٢٦,٦٩٧	-	٥٩,٢٠٦	٣١,٧٧١	-
العمولات المدفوعة	(٢,٠٨٢,٨١٨)	(١,٥٧٨,٠١١)	(١٢,١٦٦)	(١٢,١٦٦)	(٨٧,٢٠٠)
صافي الأقساط المكتسبة بعد العمولات	٢٥,٢٧٦,١٨٢	١٥,١٧٦,٧٩٩	٢٣٩,٩٣٠	٢٣٩,٩٣٠	٣,٠٠٧,٠١١
مصروف الأقساط المكتسبة:					
المطالبات المسددة	١٦,٤٤٨,٥٨٨	٩,٥٣٩,٦١٥	٧٥,٨٥٢	٧٥,٨٥٢	١,٣٩٩,٦٦٧
حصة معيدي التكاثل من المطالبات المسددة	(١,٠٨٠,٣٥٧)	(٣٦,٤٤٤)	(٥,٥٣٨)	(٥,٥٣٨)	-
صافي المطالبات المسددة	١٥,٣٦٨,٢٣١	٩,٣٠٣,١٦١	٣,٢٢٠	٣,٢٢٠	١,٣٩٩,٦٦٧
مطالبات مبلغ عنها وغير مسددة في بداية السنة	١٢,٨٨٥,٠٢٣	(٥,٨٨٣,٠٣٤)	(٤٧,٨٧٧)	(٤٧,٨٧٧)	(٢,٤٩٩,٢٨٨)
مطالبات مبلغ عنها وغير مسددة في نهاية السنة	(١٥١,١٧٧)	٨,٣٣١,٤٣٣	٢٠٧,٠٢١	٢٤٣,٧٧٣	٣,١٨٠,٣٧٣
التغير في حصة معيدي التكاثل	٢٩,٤٢٢	(٢٨٢,٠٨١)	(٥١,٤٧١)	(٥١,٤٧١)	(٢,٦١٤)
التغير في الإحتياطي الحسابي لعقود التكاثل العائلي	(٥٤,٧٨٨)	-	-	-	-
التغير في الإحتياطي الحسابي لعقود التكاثل العائلي	١٨,٧٧٣,٢٩٢	١١,٥٧٩,١١٤	٥١,٦٧٠	١٥,٦٥٣	٢,٠٨٨,٠٦٨
صافي المطالبات المكتسبة	٦,٥٣٣,٧١٠	٤,٢٨٧,٦٨٥	١٨٨,٢٦٠	١٨٨,٢٦٠	٩١٨,٤٤٣
إرباح التكاثل التشغيلية للسنة	٣٤٥,٧٧٨	(٢٠,٧١٦)	١٤٩,٠٣٤	١٤٩,٠٣٤	٣,٠١٠,٠٠٨
عائدات الإستثمارات	٧,٢٢٧,٦٠٣	-	-	-	-
خسائر بيع عقارات ومعدات	(٥,٦٧٤,٦٧١)	-	-	-	-
إرباح فروقات عملة	(١٦٥,١٩٢)	-	-	-	-
نتائج أعمال القطاع	١,٦٨٧,٧٤٠	٤٨,٧٥١	٣٧٣,٨١٣	٣٧٣,٨١٣	٣,٠١٠,٠٠٨
مصروف إدارية وعمامة	(٥,٦٧٤,٦٧١)	-	-	-	-
مصروف أخرى	(١٦٥,١٩٢)	-	-	-	-
ربح السنة قبل الضريبة	١,٦٨٧,٧٤٠	٤٨,٧٥١	٣٧٣,٨١٣	٣٧٣,٨١٣	٣,٠١٠,٠٠٨

يمثل الجدول التالي ملخص إيرادات ونتائج أعمال قطاعات أعمال الشركة المنتهية في 31 كانون الأول 2015

مصاريف إدارية وعامة	٢٠١٦	٢٠١٥
ربح (خسارة) السنة قبل الضريبة	٤,١٨٧,٣٤٢	١٨٢,٤٥٥
مصاريف إدارية وعامة	-	-
نتائج أعمال القطاع	٤,١٨٧,٣٤٢	١٨٢,٤٥٥
خسائر فروقات عملة	-	-
أرباح بيع مستلزمات و معدات	-	-
عوائد الإستثمارات	-	-
صافي المطالبات المتكبدة	٨٥٠,٧٠٤٢	٥٦٠,٦١٥
التغير في الإجمالي المحاسبي لعقود التكافل العائلي	-	-
التغير في حصص معدي التكافل لعقود التكافل العائلي	-	-
التغير في حصة معدي التكافل	(٧٩,٤٤٢)	(٣٢,٣٤٩)
مطالبات مبلغ عنها وغير مستدة في بداية السنة	٥,٨١٨,٥٦٦	٤٧,٣٢٢
مطالبات مبلغ عنها وغير مستدة في نهاية السنة	(٤,٥٤٦,٧٧٣)	(٣,٠٠٨)
صافي المطالبات المستدة	١,٢٧١,٧٩٣	٤٤,٦٠٠
حصة معدي التكافل من المطالبات المستدة	(٤٢,٩٢٥)	(٣٠,٠٨٨)
المطالبات المستدة	٧,٣٥٧,٤٥٦	٧٧,١٤٨
مصاريف الأقساط المتكبدة	١٣,١٩٤,٣٨٤	١٤٦,٠٣٤
صافي الأقساط المتكبدة بعد العوائد	(١,١٣٨,٦٣٠)	(٦,٩٦١)
العوائد المفروضة	-	-
صافي الأقساط المتكبدة قبل العوائد	١٤,٣٣٢,٠١٤	١٨٧,١٧٣
صافي الأقساط المتكبدة قبل العوائد	(٣٠,٣٦١)	(١٦٩,٨٤٤)
التغير في أقساط معدي تكافل	١٠,٩٨٥٨	١١,٢٥٧
اجمالي أقساط معدي التكافل	(٤١٣,٤١٩)	(١٨١,٠٩٨)
صافي إيرادات أقساط التكافل	١٤,٣٣٢,٠١٤	١٨٧,١٧٣
صافي أقساط التكافل	١٥,٧٦٥,٤٠٠	٣١٨,٢٨٩
اجمالي أقساط التكافل	(١,٠٨٦,٨٦٥)	(١٤,١٨٦)
التغير في أقساط غير مكتسبة	١٤,٦٤٨,٥٣٥	٣٠٤,١٠٣
صافي إيرادات أقساط التكافل	١٥,٧٦٥,٤٠٠	٣١٨,٢٨٩
اجمالي أقساط التكافل	١٥,٧٦٥,٤٠٠	٣١٨,٢٨٩
إيرادات أقساط التكافل	١٥,٧٦٥,٤٠٠	٣١٨,٢٨٩

٢٥. عوائد الإستثمارات

٢٠١٦	٢٠١٥
دولار أمريكي	دولار أمريكي
١١٢,٤٨١	١١١,٣٤٢
٢١,١٦٥	١٤,٩٣٠
١٣٣,٦٤٦	١٢٦,٢٧٢
٢١٨,٨٦٢	٢٤٠,٢٢٨
٢١,١٦٥	١٤,٩٣٠
١٤,٦٣٨	-
(٢,٥٦٥)	(٥,٧٥٦)
(٣٩,٩٦٨)	-
٢١٢,١٣٢	٢٤٩,٤٠٢
٣٤٥,٧٧٨	٣٧٥,٦٧٤

حملة الوثائق

عوائد توزيعات أسهم وصكوك
عوائد ودائع بنكية

المساهمين

عوائد توزيعات أسهم وصكوك
عوائد ودائع بنكية

أرباح متحققة من بيع موجودات مالية بالقيمة العادلة من خلال قائمة الدخل
خسائر غير متحققة من تقييم موجودات مالية بالقيمة العادلة من خلال قائمة الدخل
خسائر متحققة من بيع موجودات مالية بالقيمة العادلة من خلال حقوق الملكية

المجموع

٢٦. أتعاب المضاربة والوكالة

يقوم المساهمون بإدارة استثمار صندوق مشترك التكافل مقابل ٤٠% (٢٠١٥: ٤٠%) من عوائد إستثمارات صندوق مشترك التكافل كأتعاب مضاربة.

يقوم المساهمون بإدارة عمليات التكافل لمشاركي التكافل مقابل ٢٧% (٢٠١٥: ٢٧%) من إجمالي أقساط التكافل كأتعاب وكالة.

٢٧. المصاريف الإدارية والعامة

٢٠١٦	٢٠١٥
دولار أمريكي	دولار أمريكي
٣,٦٥٤,٦٠٥	٣,٥٤١,٧٣٦
٣٦٩,٥٢٨	٢٨٥,٦٩٥
٢٥٠,٧٠٥	٢٤٠,٦٢٩
٢٠٦,٠٩٥	٢٥٠,٩٢٤
١٧٠,٠٥٧	١٤٧,٠٨٥
١٩٥,٥٨٨	١٣٥,٤٦٤
١٠٣,٧٧٣	٧٥,٦٣٧
١٠٤,١٠٠	١٤١,٤٥٢
٩٤,٠٨٦	٧٩,٩٥٨
٨٨,٩٣٥	٨٣,٩٣٤
٧٤,٨٦١	-
٧٧,٧٧٦	٨٧,٥٣٤
٥٧,٠٠٣	٥٨,٠٨٥
٢٢٧,٥٥٩	٢٢٣,٠٧٣
٥,٦٧٤,٦٧١	٥,٣٥١,٢٠٦

الرواتب والمنافع المتعلقة بها
استهلاك عقارات ومعدات
الإيجارات
مصاريف دعائية وإعلان
مواصلات
بريد وهاتف وفاكس
نفقات أعضاء مجلس الإدارة
قرطاسية ومطبوعات
رسوم واشتراكات
صيانة وتصلحاحات
مصاريف تمويل
اتعاب مهنية واستشارية
مصاريف السيارات
أخرى

٢٨. الحصة الأساسية والمخفضة للسهم من ربح السنة

تم احتساب عائد الربح الأساسي للسهم الواحد على أساس المتوسط المرجح للأسهم العادية المتداولة خلال السنة على النحو التالي:

	٢٠١٦	٢٠١٥
ربح السنة	٨١٢,٩٧٤	٨٤٣,٧٣٨
	دولار أمريكي	دولار أمريكي
المتوسط المرجح للأسهم المتداولة خلال السنة	٩,٣٥٠,٠٠٠	٩,٣٥٠,٠٠٠
	دولار أمريكي	دولار أمريكي
الحصة الأساسية والمخفضة للسهم من ربح السنة	٠,٠٨٧	٠,٠٩٠

٢٩. معاملات مع جهات ذات علاقة

يمثل هذا البند المعاملات التي تمت مع جهات ذات علاقة والتي تتضمن الشركات الحليفة والمساهمين الرئيسيين وأعضاء مجلس الإدارة والإدارة العليا. يتم اعتماد سياسات الأسعار والشروط المتعلقة بالمعاملات مع الجهات ذات العلاقة من قبل مجلس إدارة الشركة.

– تتضمن قائمة المركز المالي الأرصدة التالية مع جهات ذات العلاقة:

	٢٠١٦	٢٠١٥
ذمم مدينة	٣٦٢,٧٠٣	١٩٢,٢٣٢
مطالبات تحت التسوية	٦٥,٧٩٣	٢٤,٠٠٣
ذمم شركات التأمين	١٣٥,١٧٦	١٣٥,٤٨٩
تمويل مرابحة إسلامية	٧٤٨,٧٦٠	١,٠٢٥,٢٢٣
أرصدة لدى البنوك	٣,٣٠١,٣٠٩	٨٠٦,٩٥٢

– تتضمن قائمة الدخل المعاملات التالية مع جهات ذات العلاقة:

	٢٠١٦	٢٠١٥
اقساط مكتتبة	١,١٦٠,٠٥٤	٨٦٦,٥٣٢
ادعاءات مدفوعة	٧٣٤,٢٢٨	٥٩٥,٣٦٢
مصاريف تمويل وعمولات بنكية	٩٧,٦٣١	١٣,٨٦١
عوائد ودائع	٣٣,١٨٩	٨,٠٠٥
مصاريف مجلس الإدارة	١٠٣,٧٧٣	٧٥,٦٣٧
رواتب ومنافع الإدارة العليا	٦٢٧,٩٢٢	٤٧٠,٤٨٣

٣٠. قياس القيمة العادلة

يمثل الجدول التالي التسلسل الهرمي لقياس القيمة العادلة لموجودات ومطلوبات الشركة. فيما يلي الإفصاحات الكمية لقياس القيمة العادلة والتسلسل الهرمي للموجودات كما في ٣١ كانون الأول ٢٠١٦:

قياس القيمة العادلة باستخدام	تاريخ التقييم	المجموع	أسعار التداول في	معطيات يمكن	معطيات لا يمكن
			(المستوى الأول)	(المستوى الثاني)	(المستوى الثالث)
		دولار أمريكي	دولار أمريكي	دولار أمريكي	دولار أمريكي
موجودات مالية بالقيمة العادلة:					
موجودات مالية بالقيمة العادلة من خلال حقوق الملكية (إيضاح ٥):					
مدرجة	٣١ كانون الأول ٢٠١٦	٤,٧٦٤,٤٧٢	٤,٧٦٤,٤٧٢	-	-
غير مدرجة	٣١ كانون الأول ٢٠١٦	-	-	٣٠٩,٠٢١	-
موجودات مالية بالقيمة العادلة من خلال قائمة الدخل (إيضاح ١١):					
مدرجة	٣١ كانون الأول ٢٠١٦	٤٤,٦١١	٤٤,٦١١	-	-
إستثمارات عقارية	٣١ كانون الأول ٢٠١٦	٥,٢١٢,٨١٥	-	-	٥,٢١٢,٨١٥

فيما يلي الإفصاحات الكمية لقياس القيمة العادلة والتسلسل الهرمي للموجودات والمطلوبات كما في ٣١ كانون الأول ٢٠١٥:

قياس القيمة العادلة باستخدام	تاريخ التقييم	المجموع	أسعار التداول في	معطيات يمكن	معطيات لا يمكن
			(المستوى الأول)	(المستوى الثاني)	(المستوى الثالث)
		دولار أمريكي	دولار أمريكي	دولار أمريكي	دولار أمريكي
موجودات مالية بالقيمة العادلة:					
موجودات مالية بالقيمة العادلة من خلال حقوق الملكية (إيضاح ٥):					
مدرجة	٣١ كانون الأول ٢٠١٥	٤,٤٥٢,٩٥٠	٤,٤٥٢,٩٥٠	-	-
غير مدرجة	٣١ كانون الأول ٢٠١٥	-	-	٣٠٩,٠٢١	-
موجودات مالية بالقيمة العادلة من خلال قائمة الدخل (إيضاح ١١):					
مدرجة	٣١ كانون الأول ٢٠١٥	٤٦,٤٢٣	٤٦,٤٢٣	-	-
إستثمارات عقارية	٣١ كانون الأول ٢٠١٥	٤,٢٣٤,٠٠٠	-	-	٤,٢٣٤,٠٠٠

لم يتم خلال العام إجراء تحويلات لأدوات مالية بين المستويين الأول والثاني كما لم يتم إجراء أية تحويلات من وإلى المستوى الثالث.

التسلسل الهرمي للقيم العادلة:

تستخدم الشركة التسلسل التالي لتحديد والافصاح عن القيم العادلة لأدواتها المالية:

- المستوى الأول: باستخدام أسعار التداول (غير المعدلة) لأدوات مالية مشابهة تماماً في أسواق مالية نشطة للأدوات المالية.
 - المستوى الثاني: باستخدام معطيات غير أسعار التداول ولكن يمكن ملاحظتها بشكل مباشر أو غير مباشر .
 - المستوى الثالث: باستخدام معطيات لا تستند لبيانات سوق يمكن ملاحظتها.
- تم خلال العام استخدام المستوى الأول لتحديد وللإفصاح عن القيم العادلة لموجودات مالية بالقيمة العادلة التي لها أسعار سوقية.
- تم خلال العام استخدام المستوى الثالث للإفصاح عن القيمة العادلة للإستثمارات العقارية.

٣١. القيمة العادلة للأدوات المالية

يبين الجدول التالي الأدوات المالية والتي تحتفظ بها الشركة:

	القيمة العادلة			القيمة الدفترية		
	٣١ كانون الأول ٢٠١٥	٣١ كانون الأول ٢٠١٥	٣١ كانون الأول ٢٠١٦	٣١ كانون الأول ٢٠١٥	٣١ كانون الأول ٢٠١٥	٣١ كانون الثاني ٢٠١٦
موجودات مالية						
نقد وأرصدة لدى البنوك	٧,٩٨١,٧٧٦	٣,٠٨٦,٩٣٥	٧,٩٨١,٧٧٦	٧,٩٨١,٧٧٦	٣,٠٨٦,٩٣٥	٧,٩٨١,٧٧٦
موجودات مالية بالقيمة العادلة						
من خلال حقوق الملكية	٥,٠٧٣,٤٩٣	٤,٧٦١,٩٧١	٥,٠٧٣,٤٩٣	٤,٧٦١,٩٧١	٤,٧٦١,٩٧١	٥,٠٧٣,٤٩٣
موجودات مالية بالكلفة المطفأة	٤١٥,٠٩٨	٤٢٦,٦٩٤	٤٢٢,٢٣٤	٤٣٧,٩٤٥	٤٢٦,٦٩٤	٤١٥,٠٩٨
موجودات مالية من خلال قائمة الدخل	٤٤,٦١١	٤٦,٤٢٣	٤٤,٦١١	٥٢,١٧٩	٤٦,٤٢٣	٤٤,٦١١
إستثمارات عقارية	٥,٢١٢,٨١٥	٤,٢٣٤,٠٠٠	٥,٢١٢,٨١٥	٣,٧٥٥,٤٥٦	٤,٢٣٤,٠٠٠	٥,٢١٢,٨١٥
شيكات برسم التحصيل	٨,٧٩٢,٨٥٨	٧,٦٠٩,٥٦٣	٨,٧٩٢,٨٥٨	٥,٥٦٠,٨٩٢	٧,٦٠٩,٥٦٣	٨,٧٩٢,٨٥٨
ذمم تكافل مدينة	٥,٦٩٢,٢٠١	٤,٦٤٦,٤٦٩	٥,٦٩٢,٢٠١	٣,٢٣٤,٠٥١	٤,٦٤٦,٤٦٩	٥,٦٩٢,٢٠١
ذمم شركات التأمين ومعدي التكافل المدينة	٣٩٥,٠٤٦	١٦٩,٧٣٢	٣٩٥,٠٤٦	١١٤,٢٤٨	١٦٩,٧٣٢	٣٩٥,٠٤٦
موجودات عقود معدي التكافل	٢,٦٧٩,٩٦٧	٢,١٧٥,٣٦٨	٢,٦٧٩,٩٦٧	١,٦٦٦,٣٣٠	٢,١٧٥,٣٦٨	٢,٦٧٩,٩٦٧
موجودات ضريبية مؤجلة	٢٧٩,٨٨٥	٣٨٦,٤٢٥	٢٧٩,٨٨٥	٣٧٧,١٣٣	٣٨٦,٤٢٥	٢٧٩,٨٨٥
موجودات مالية أخرى	٢٠١,٩٠٢	١٩١,٦٠٤	٢٠١,٩٠٢	٣٩٨,٢٨٨	١٩١,٦٠٤	٢٠١,٩٠٢
	<u>٣٦,٧٦٩,٦٥٢</u>	<u>٢٧,٧٣٥,١٨٤</u>	<u>٣٦,٧٧٦,٧٨٨</u>	<u>٢٢,٦٢١,٧٣٣</u>	<u>٢٧,٧٣٥,١٨٤</u>	<u>٣٦,٧٦٩,٦٥٢</u>
مطلوبات مالية						
ذمم دائنة	١,٥٥٧,٣٩٥	٦٢٥,٨٥٢	١,٥٥٧,٣٩٥	٩٢٤,٤٥٩	٦٢٥,٨٥٢	١,٥٥٧,٣٩٥
ذمم شركات التأمين ومعدي التكافل الدائنة	١,٠٧٤,٥٣٤	٧٨٤,٠٩٥	١,٠٧٤,٥٣٤	٦٤٥,٦٣٩	٧٨٤,٠٩٥	١,٠٧٤,٥٣٤
تمويل مرابحة إسلامية	٧٤٨,٧٦٠	١,٠٢٥,٢٢٣	٧٤٨,٧٦٠	-	١,٠٢٥,٢٢٣	٧٤٨,٧٦٠
مطلوبات عقود التكافل	٢٤,٢٨٧,٨٧٦	١٧,٩١٤,٣٧١	٢٤,٢٨٧,٨٧٦	١٢,٩٦٨,٦٥٩	١٧,٩١٤,٣٧١	٢٤,٢٨٧,٨٧٦
مطلوبات ضريبية مؤجلة	٥٦٩,٩٠٣	٢٠٤,٩٥٠	٥٦٩,٩٠٣	١٣٣,١٦٨	٢٠٤,٩٥٠	٥٦٩,٩٠٣
مطلوبات مالية أخرى	٢,١٥٤,٦٠٨	٩٦٩,٢٤٨	٢,١٥٤,٦٠٨	٦٨٦,٥٦٥	٩٦٩,٢٤٨	٢,١٥٤,٦٠٨
	<u>٣٠,٣٩٣,٠٧٦</u>	<u>٢١,٥٢٣,٧٣٩</u>	<u>٣٠,٣٩٣,٠٧٦</u>	<u>١٥,٣٥٨,٤٩٠</u>	<u>٢١,٥٢٣,٧٣٩</u>	<u>٣٠,٣٩٣,٠٧٦</u>

إن القيمة العادلة للموجودات والمطلوبات المالية مقارنة بشكل كبير لقيمتها الدفترية. تم تحديد القيم العادلة للموجودات والمطلوبات المالية وفقاً للقيم التي يمكن أن تتم بها عمليات التبادل بين جهات معنية بذلك، باستثناء عمليات البيع الإجبارية أو التصفية.

إن القيم العادلة للنقد وأرصدة لدى البنوك وبعض شيكات برسم التحصيل وذمم التكافل المدينة وموجودات عقود معيدي التكافل والموجودات المالية الأخرى والذمم الدائنة وتمويلات المرابحة الإسلامية وذمم شركات التأمين ومعيدي التكافل ومطلوبات عقود التكافل والمطلوبات المالية الأخرى هي مقارنة بشكل كبير لقيمتها الدفترية وذلك لكون تلك الأدوات ذات فترات سداد أو تحصيل قصيرة الأجل.

تم تحديد القيمة العادلة للموجودات المالية بالقيمة العادلة من خلال الدخل وحقوق الملكية والموجودات المالية بالقيمة المطفأة والإستثمارات العقارية التي لها أسعار سوقية وفقاً لأسعار تداولها في تاريخ القوائم المالية.

٣٢. إدارة المخاطر

تقوم الشركة بإدارة المخاطر المتنوعة بوسائل متعددة وذلك من خلال استراتيجية تحدد المخاطر وسبل مواجهتها وتخفيفها وذلك من خلال إدارة الشركة وأنظمة التقارير حيث يتم مراجعة المخاطر وتبني الإجراءات الضرورية لمواجهتها والعمل على تخفيضها والحد منها. إضافة إلى ان كافة مراكز العمل مسؤولة عن تحديد المخاطر المتعلقة بنشاطها ووضع الضوابط الرقابية المناسبة ومراقبة استمرارية فعاليتها. يعتبر مجلس إدارة الشركة هو المسؤول عن تحديد ومراقبة المخاطر في الشركة.

قياس المخاطر وأنظمة التقارير

إن مراقبة المخاطر وإدارتها يتم من خلال مراقبة الحدود المسموح بها لكل نوع من أنواع المخاطر وأن هذه الحدود تعكس إستراتيجية عمل الشركة وعوامل السوق المختلفة المحيطة.

يتم جمع المعلومات من الدوائر المختلفة لدى الشركة وتحليلها للتعرف على المخاطر المتوقعة التي قد تتجمل عنها. يتم عرض وشرح هذه المعلومات لمجلس إدارة الشركة.

تتعرض الشركة لمخاطر التكافل والمخاطر الرقابية والمخاطر المالية والتي تتمثل في مخاطر السوق ومخاطر الائتمان ومخاطر السيولة. فيما يلي ملخص للمخاطر التي تواجهها الشركة والطرق المستخدمة من قبل الإدارة للتخفيف من أثار هذه المخاطر.

مخاطر التكافل

خطر عقود التكافل الرئيسي الذي تواجهه الشركة هو خطر اختلاف المبالغ الفعلية للتعويضات ومواعيد دفعها بشكل جوهري عن توقعات الشركة، والذي يتأثر في حال تكرار المطالبات أو زيادة المبالغ المطالب بها والمنافع المدفوعة والتطورات المستقبلية للمطالبات طويلة الأجل، وبالتالي فإن هدف الشركة الأساسي هو ضمان وجود إحتياطيات كافية لتغطية هذه المطالبات. تعمل الشركة على التخفيف من المخاطر بتتبع عقود التكافل لديها، وكما ان هذا التنوع من المخاطر يُحسّن من خلال الاختيار الدقيق لاستراتيجيات وموجهات التكافل وتنفيذها بعناية، وأيضاً من خلال الدخول في اتفاقيات إعادة التكافل.

أعمال التكافل الرئيسية للشركة هي تكافل المركبات والحوادث العامة والتكافل الهندسية والعمال والمسؤولية المدنية والحريق لتكافل الصحي والعائلي والبحري. تعتبر عقود التكافل هذه قصيرة الأجل ويتم سدادها في العادة خلال سنة واحدة (باستثناء عقود التكافل العائلي) من تاريخ وقوع الحادث المؤمن، وهذا يساعد في التقليل من مخاطر التكافل.

مخاطر إعادة التكافل

لتقليل احتمال التعرض لمخاطر الخسارة الناتجة عن مطالبات كبيرة، تدخل الشركة في اتفاقيات خلال نشاطها الإعتيادي مع أطراف أخرى لأغراض إعادة التكافل. إن ترتيبات إعادة التكافل تلك توفر تنوعاً أكبر في الأعمال وتمكن الإدارة من السيطرة على الخسائر المحتملة الناتجة من المخاطر الكبيرة وتوفر فرصاً إضافية للنمو. إن جزءاً كبيراً من معاملات إعادة التكافل يتم إنجازها بموجب الاتفاقيات وعقود الإعادة الإختيارية وإعادة الخسائر الزائدة عن تقديرات الشركة.

إن عقود التكافل المحولة إلى معيدي التكافل لا تعفي الشركة من التزاماتها تجاه حملة الوثائق، وتظل الشركة مسؤولة أمام حاملي وثائقها عن الجزء المعاد بقدر عجز شركة إعادة التكافل في الوفاء بالتزاماتها بموجب عقد إعادة التكافل.

للحد من مخاطر تعرضها لخسائر كبيرة نتيجة لعدم ملاءة معيدي التكافل ومن مخاطر الائتمان، تقوم الشركة بتقييم الأوضاع المالية لمعيدي التكافل الذين تتعامل معهم وكذلك يتم توزيع عقود إعادة التكافل على مجموعة من معيدي التكافل وتقوم الشركة بمراقبة تركيز مخاطر الائتمان.

حساسية مخاطر التكافل

فيما يلي جدول يوضح أثر التغير الممكن المعقول في أسعار أقساط الإكتتاب على صافي أقساط التأمين بعد العمولات مع بقاء جميع المتغيرات الأخرى المؤثرة ثابتة. إن أثر النقص المتوقع في أسعار أقساط الإكتتاب مساوٍ ومعاكس لأثر الزيادة المبيّنة أدناه:

نوع التغير	نسبة التغير %	٢٠١٦		٢٠١٥	
		الأثر على صافي أقساط التكافل بعد العمولات	الأثر على صافي أقساط التكافل بعد العمولات	الأثر على صافي أقساط التكافل بعد العمولات	الأثر على صافي أقساط التكافل بعد العمولات
عقود تكافل المركبات	١٠+	٢,١٣٥,٥٣٥	١,٥٧٧,٦٨٠	١,٣١٩,٤٣٨	١,٥٧٢,٣٢٤
عقود تكافل الحوادث العامة	١٠+	٤٤,٤٢٨	٢٣,٩٩٣	١٤,٦٠٣	٣١,٨٢٩
عقود تكافل الهندسية	١٠+	٤٢,٥٦٤	٢٠,٩٥٢	١٨,٨٧٥	٣٨,٦٦١
عقود تكافل العمال	١٠+	٣٢٣,١٣٥	٣٠٠,٧٠١	٢٣٨,٥٩٦	٢٧٤,٥٩١
عقود تكافل المسؤولية المدنية	١٠+	٦٥,٠٢٨	٤٣,٦٧٠	٣٢,٥٨٩	٣٨,٣٤٧
عقود تكافل الحريق	١٠+	١١٩,٦٩٨	٥٧,٧٧٨	٤٥,٠٢١	٨٥,٣١٧
عقود تكافل الصحي	١٠+	٤٥٣,٣٦٠	٤٧٦,٩٣١	٢١٨,٤٥٨	٣٥٩,٢٧٧
عقود التكافل العائلي	١٠+	٨٠,٧١٧	٣٤,٦٩٦	٢٦,٩١٥	٥٢,٩٥٥
عقود تكافل بحري	١٠+	٣١,٢٣٠	١٦,٣١٧	٧,١٢٩	١٥,٠٤٧
		٣,٢٩٥,٦٩٥	٢,٥٥٢,٧١٨	١,٩٢١,٦٢٤	٢,٤٦٨,٣٤٨

فيما يلي جدول يوضح أثر التغير الممكن المعقول في تكلفة التعويضات على صافي المطالبات المتكبدة مع بقاء جميع المتغيرات الأخرى المؤثرة ثابتة. إن أثر النقص المتوقع تكلفة التعويضات مساوٍ ومعاكس لأثر الزيادة المبيّنة أدناه:

نوع التغير	نسبة التغير %	٢٠١٦		٢٠١٥	
		الأثر على المطالبات المسددة	الأثر على صافي المطالبات المتكبدة	الأثر على صافي المطالبات المسددة	الأثر على صافي المطالبات المتكبدة
عقود تكافل المركبات	١٠+	٩٥٣,٩٢٧	١,١٤٧,٩١١	٨٥٠,٧٠٤	٧٣٥,٧٤٥
عقود تكافل الحوادث العامة	١٠+	٩,٥٤٤	٥,١٦٧	٥,٦٠٧	٧,٧١٥
عقود تكافل الهندسية	١٠+	٧,٥٨٥	١,٥٦٥	٦٢٩	١٤,٨٦٧
عقود تكافل العمال	١٠+	١٣٩,٩٦٧	٢٠٨,٨٠٧	١٧٣,٥٠٩	١٢٢,٦٨٧
عقود تكافل المسؤولية المدنية	١٠+	٥,٩٣٠	١٢,١٤١	٨,٠٥٥	٥,٩٠٧
عقود تكافل الحريق	١٠+	٤٥,٣٠٥	-	٥,٠٢٠	٣٢,١٦٩
عقود تكافل الصحي	١٠+	٤٤٧,٩٣٤	٤٩٥,٧٣٩	٢٣٩,٨٥٢	٢٣٠,٨٤١
عقود التكافل العائلي	١٠+	٢٧,١٦٣	٤,٥٩٦	٦,٢٣٢	١٢,٠٣٩
عقود تكافل بحري	١٠+	٧,٥٠٤	١,٤١٣	٤٣٤	١,١٣٥
		١,٦٤٤,٨٥٩	١,٨٧٧,٣٣٩	١,١٦٣,١٠٥	١,٢٩٠,٠٤٢

تركز مخاطر التكافل

فيما يلي جدول يبين تركيزات المخاطر حسب انواع التكافل والتي تشمل إحتياطي مطالبات مبلغ عنها وغير مسددة وإحتياطي الأقساط غير المكتسبة. تتركز مطلوبات عقود التأمين وفقاً لنوع التأمين كما يلي:

نوع التكاثل	٢٠١٦		٢٠١٥	
	إجمالي مطلوبات عقود التكافل	المطلوبات المعاد تأمينها	إجمالي مطلوبات عقود التكافل	المطلوبات المعاد تأمينها
عقود تكافل المركبات	١٦,٢٥٠,٥٧٩	١,٣٣٧,٨٨٤	١٤,٩١٢,٦٩٥	١,٠٠٣,٠١٧
عقود تكافل الحوادث العامة	١٦٢,٥٣٣	١٢٤,٧٥٤	٣٧,٧٧٩	٨٧,٦٥٧
عقود تكافل الهندسية	٣٢٤,٠٨٦	٢٧٧,٣٩٥	٤٦,٦٩١	٢٠٦,٦٣٧
عقود تكافل العمال	٤,١٥٢,٧٦٦	٣٣٣,٩٠٠	٣,٨١٨,٨٦٦	٢٦٣,٩٠٦
عقود تكافل المسؤولية المدنية	٤٢٥,٠٠٨	٥٤,٨٤٢	٣٧٠,١٦٦	٢٥,٧٣٣
عقود تكافل الحريق	٤٢٤,٠٧٦	٣٨٣,٠٩٦	٤٠,٩٨٠	٥٢١,٥٨٦
عقود تكافل الصحي	٢,٣١٦,٣٠٤	-	٢,٣١٦,٣٠٤	-
عقود التكافل العائلي	١٣٨,١٧٤	٩٢,٦١٦	٤٥,٥٥٨	٣٧,٨٧٠
عقود تكافل بحري	٩٤,٣٥٠	٧٥,٤٨٠	١٨,٨٧٠	٢٨,٩٦٢
	٢٤,٢٨٧,٨٧٦	٢,٦٧٩,٩٦٧	٢١,٦٠٧,٩٠٩	٢,١٧٥,٣٦٨

المخاطر الرقابية

تهتم السلطات الرقابية أساساً بحماية حقوق حاملي الوثائق وتقوم بمراجعة هذه الحقوق لضمان أن الشركة تقوم بإدارة أعمالها بكفاءة لمصلحتهم. وفي ذات الوقت تهتم السلطات بالتأكد من أن الشركة تحتفظ بنسبة ملائمة من السيولة لمقابلة الالتزامات غير المتوقعة. هذه النظم لا تستوجب المصادقة والمراقبة على أنشطة الشركة فحسب، ولكنها تنص أيضاً على بعض الأحكام المقيدة (مثل، هامش الملاءة المالي) وذلك للتقليل من مخاطر عدم القدرة على الوفاء من قبل شركات التكافل للالتزامات غير المتوقعة عند نشوئها.

المخاطر المالية

تتبع الشركة سياسات مالية لإدارة المخاطر المختلفة ضمن إستراتيجية محددة وتتولى إدارة الشركة رقابة وضبط المخاطر وإجراء التوزيع الاستراتيجي الأمثل لكل من الموجودات المالية والمطلوبات المالية، وتشمل المخاطر: مخاطر السوق (مخاطر أسعار العوائد، ومخاطر التغير في أسعار الأسهم ومخاطر العملات الأجنبية) ومخاطر السيولة ومخاطر الائتمان.

مخاطر السوق

هي مخاطر تتذبذب القيمة العادلة أو التدفقات النقدية للأدوات المالية نتيجة للتغير في أسعار السوق مثل أسعار الأسهم، وأسعار العملات الأجنبية، وتتنشأ مخاطر السوق نتيجة وجود مراكز مفتوحة في الاستثمار في الأسهم، والعملات الأجنبية ويتم مراقبة هذه المخاطر وفقاً لسياسات وإجراءات محددة من قبل إدارة الشركة.

مخاطر التغير في أسعار الأسهم

يبين الجدول التالي حساسية حساب التغير في القيمة العادلة نتيجة للتغيرات الممكنة المحتملة في أسعار الأسهم مع بقاء جميع المتغيرات الأخرى المؤثرة ثابتة. إن أثر النقص المتوقع مساوٍ ومعاكس لأثر الزيادة المبينة أدناه:

الزيادة في المؤشر (%)	الأثر على حقوق الملكية دولار أمريكي
٢٠١٦	
بورصة فلسطين	٤٨٠,٩٠٨
٢٠١٥	
بورصة فلسطين	٤٤٩,٩٣٧

مخاطر العملات الأجنبية

فيما يلي جدول يوضح أثر التغير الممكن المعقول في سعر صرف الدولار الأمريكي مقابل العملات الأجنبية على قائمة الدخل، مع بقاء جميع المتغيرات الأخرى المؤثرة ثابتة. إن أثر النقص المتوقع في أسعار صرف العملات الأجنبية مساوٍ ومعاكس لأثر الزيادة المبينة أدناه.

الزيادة في سعر صرف العملة مقابل الدولار الأمريكي (%)	الأثر على ربح السنة قبل الضريبة دولار أمريكي
٢٠١٦	
دولار أمريكي	١٨,٨١٨
٢٠١٥	
دولار أمريكي	١,٨٩٣

مخاطر السيولة

تتمثل مخاطر السيولة في عدم قدرة الشركة على توفير التمويل اللازم لتأدية التزاماتها في تواريخ استحقاقها، وللوقاية من هذه المخاطر تقوم الإدارة بتنوع مصادر التمويل وإدارة الموجودات والمطلوبات وموائمة آجالها والاحتفاظ برصيد كافٍ من نقد وأرصدة لدى البنوك.

تراقب الشركة احتياجاتها للسيولة على أساس شهري وتقوم الإدارة بالتأكد من توفر أموال كافية لمقابلة أي التزامات عند نشوئها. يوضح الجدول التالي ملخص لاستحقاق الأدوات المالية. يتم تحديد الاستحقاق التعاقدية للأدوات المالية بناءً على المدة المتبقية لاستحقاق الأداة المالية من تاريخ القوائم المالية. تقوم إدارة الشركة بمراقبة استحقاق الأدوات المالية بهدف التأكد من توفر السيولة اللازمة في الشركة.

خاضعة لمخاطر السيولة

المجموع	بدون استحقاق	أكثر من سنة	خلال سنة
دولار أمريكي	دولار أمريكي	دولار أمريكي	دولار أمريكي
٧,٩٨١,٧٧٦	-	-	٧,٩٨١,٧٧٦
٥,٠٧٣,٤٩٣	٥,٠٧٣,٤٩٣	-	-
٤٤,٦١١	٤٤,٦١١	-	-
٤١٥,٠٩٨	-	٢١١,٣١٠	٢٠٣,٧٨٨
٢٧٩,٨٨٥	٢٧٩,٨٨٥	-	-
٨,٧٩٢,٨٥٨	-	١٦٠,٦٠٠	٨,٦٣٢,٢٥٨
٥,٦٩٢,٢٠١	-	-	٥,٦٩٢,٢٠١
٣٩٥,٠٤٦	-	-	٣٩٥,٠٤٦
٢,٦٧٩,٩٦٧	-	-	٢,٦٧٩,٩٦٧
٢٠١,٩٠٢	-	-	٢٠١,٩٠٢
٣١,٥٥٦,٨٣٧	٥,٣٩٧,٩٨٩	٣٧١,٩١٠	٢٥,٧٨٦,٩٣٨
١,٥٥٧,٣٩٥	-	-	١,٥٥٧,٣٩٥
١,٠٧٤,٥٣٤	-	-	١,٠٧٤,٥٣٤
٥٦٩,٩٠٣	-	-	٥٦٩,٩٠٣
٢٤,٢٨٧,٨٧٦	-	-	٢٤,٢٨٧,٨٧٦
٧٤٨,٧٦٠	-	٤٠٥,٤٧٧	٣٤٣,٢٨٣
٢,١٥٤,٦٠٨	-	-	٢,١٥٤,٦٠٨
٣٠,٣٩٣,٠٧٦	-	٤٠٥,٤٧٧	٢٩,٩٨٧,٥٩٩
١,١٦٣,٧٦١	٥,٣٩٧,٩٨٩	(٣٣,٥٦٧)	(٤,٢٠٠,٦٦١)
-	١,١٦٣,٧٦١	(٤,٢٣٤,٢٢٨)	(٤,٢٠٠,٦٦١)

٣١ كانون الأول ٢٠١٦

نقد وأرصدة لدى البنوك

موجودات مالية بالقيمة العادلة من خلال حقوق الملكية

موجودات مالية من خلال قائمة الدخل

موجودات مالية بالكلفة المطفأة

موجودات ضريبية مؤجلة

شيكات برسم التحصيل

ذمم تكافل مدينة

ذمم شركات التأمين ومعيدي التكافل المدينة

موجودات عقود معيدي التكافل

موجودات متداولة أخرى

مجموع الموجودات المالية

ذمم دائنة

ذمم شركات التأمين ومعيدي التكافل الدائنة

مطلوبات ضريبية مؤجلة

مطلوبات عقود التكافل

تمويل مراحة إسلامية

مطلوبات متداولة أخرى

مجموع المطلوبات المالية

فجوة الاستحقاق

الفجوة التراكمية

	خاضعة لمخاطر السيولة		
	خلال سنة	أكثر من سنة	بدون استحقاق
	دولار أمريكي	دولار أمريكي	دولار أمريكي
٣١ كانون الأول ٢٠١٥			
نقد وأرصدة لدى البنوك	٣,٠٨٦,٩٣٥	-	-
موجودات مالية بالقيمة العادلة من خلال حقوق الملكية	-	-	٤,٧٦١,٩٧١
موجودات مالية من خلال قائمة الدخل	-	-	٤٦,٤٢٣
موجودات مالية بالكلفة المطفأة	-	٤٢٦,٦٩٤	٤٢٦,٦٩٤
موجودات ضريبية مؤجلة	-	-	٣٨٦,٤٢٥
شيكات برسم التحصيل	٧,٤٢٨,١٦٤	١٨١,٣٩٩	٧,٦٠٩,٥٦٣
ذمم تكافل مدينة	٤,٦٤٦,٤٦٩	-	٤,٦٤٦,٤٦٩
ذمم شركات التأمين ومعيدي التكافل المدينة	١٦٩,٧٣٢	-	١٦٩,٧٣٢
موجودات عقود معيدي التكافل	٢,١٧٥,٣٦٨	-	٢,١٧٥,٣٦٨
موجودات متداولة أخرى	١٩١,٦٠٤	-	١٩١,٦٠٤
مجموع الموجودات المالية	١٧,٦٩٨,٢٧٢	٦٠٨,٠٩٣	٢٣,٥٠١,١٨٤
ذمم دائنة	٦٢٥,٨٥٢	-	٦٢٥,٨٥٢
ذمم شركات التأمين ومعيدي التكافل الدائنة	٧٨٤,٠٩٥	-	٧٨٤,٠٩٥
مطلوبات ضريبية مؤجلة	٢٠٤,٩٥٠	-	٢٠٤,٩٥٠
مطلوبات عقود التكافل	١٧,٩١٤,٣٧١	-	١٧,٩١٤,٣٧١
تمويل مرابحة إسلامية	٢٨٦,٣٤١	٧٣٨,٨٨٢	١,٠٢٥,٢٢٣
مطلوبات متداولة أخرى	٩٦٩,٢٤٨	-	٩٦٩,٢٤٨
مجموع المطلوبات المالية	٢٠,٧٨٤,٨٥٧	٧٣٨,٨٨٢	٢١,٥٢٣,٧٣٩
فجوة الاستحقاق	(٣,٠٨٦,٥٨٥)	(١٣٠,٧٨٩)	١,٩٧٧,٤٤٥
الفجوة التراكمية	(٣,٠٨٦,٥٨٥)	(٣,٢١٧,٣٧٤)	-

مخاطر الائتمان

مخاطر الائتمان هي المخاطر التي يعجز فيها أحد طرفي أداة مالية في تسديد التزام ويتسبب في خسارة مالية للطرف الآخر. بخصوص جميع فئات الموجودات المالية التي تحتفظ بها الشركة، فإن أقصى حد لتعرض الشركة للمخاطر الائتمانية هي القيمة المدرجة بها المبينة في قائمة المركز المالي.

تطور الإذاعات

تظهر الجداول أدناه الإذاعات الفعلية (بناءً على تقديرات الإدارة في نهاية السنة) مقارنة بالتقديرات للسنوات الأربع الماضية على أساس السنة التي يقع بها الحادث، كما يلي:

- عقود تكافل المركبات

السنة التي وقع بها الحادث	السنة التي وقع بها الحادث				
	٢٠١٦	٢٠١٥	٢٠١٤	٢٠١٣	٢٠١٢ وما قبلها
المجموع	دولار أمريكي	دولار أمريكي	دولار أمريكي	دولار أمريكي	دولار أمريكي
كما في نهاية السنة	١٢,٥٨٩,٤٤٢	١٠,١٩٤,٢٣٧	٦,٨٩٩,١٤٨	٤,٩٧٥,١٦٢	١٣,٤٥٠,٢١٠
بعد سنة	-	١١,٢٥٧,١٥١	٦,٩٣٣,١٧٨	٥,١٥٩,٠٠٩	١٣,٣٢٨,٤٣٥
بعد سنتين	-	-	٧,١١٩,٢٩١	٤,٩٨٧,٠٣٥	١٣,٥٧٦,١٢٠
بعد ثلاث سنوات	-	-	-	٥,١٤٦,٢٤٤	١٣,٣٤٣,٢٥٦
بعد أربع سنوات	-	-	-	-	١٣,٤٨٢,٤٦٨
التقديرات الحالية للإذاعات المتراكمة	١٢,٥٨٩,٤٤٢	١١,٢٥٧,١٥١	٧,١١٩,٢٩١	٥,١٤٦,٢٤٤	١٣,٤٨٢,٤٦٨
الالتزام كما ظهر في قائمة المركز المالي:	(٨,١٥١,٣٣٣)	(٩,٥٠٦,٣٣٩)	(٦,٢٩٩,٢٣٥)	(٤,٥٩٢,٥٩٤)	(١٢,٧٢٩,٨٦٧)
مطالبات مبلغ عنها وغير مسددة	٤,٤٣٨,١٠٩	١,٧٥٠,٨١٢	٨٢٠,٠٥٦	٥٥٣,٦٥٠	٧٥٢,٦٠١
مطالبات متكبدة وغير مبلغ عنها	٤,٤٣٨,١٠٩	١,٥٧٤,١٧٣	٨٢٠,٠٥٦	٥٥٣,٦٥٠	٧٥٢,٦٠١
العجز في التقدير الأولي للمخصص	-	(١,٠٦٢,٩١٤)	(٢٢٠,١٤٣)	(١٧١,٠٨٢)	(٣٢,٢٥٨)
	١٧٦,٦٣٩	-	-	-	-
	(١,٤٨٦,٣٩٧)	-	-	-	-

- عقود تكافل العمال

السنة التي وقع بها الحادث	السنة التي وقع بها الحادث				
	٢٠١٦	٢٠١٥	٢٠١٤	٢٠١٣	٢٠١٢ وما قبلها
المجموع	دولار أمريكي	دولار أمريكي	دولار أمريكي	دولار أمريكي	دولار أمريكي
كما في نهاية السنة	١,٧٦١,٠١٣	١,٦٢٥,٤٧٩	١,٠٤٢,٣٥٨	١,٢٠٥,٨٢١	٣,٣٢٦,٧٤٢
بعد سنة	-	٢,٢٨٣,١٨٧	١,١٣٠,٧٥٦	١,٤٥٧,٣١٠	٣,٢٥٥,١٩٩
بعد سنتين	-	-	١,١٤٧,٠٧٠	١,٤٣٦,٠٦٠	٣,١٩٤,٧٤٥
بعد ثلاث سنوات	-	-	-	١,٤٧٣,٩٨٥	٣,٢١٢,٦٥٦
بعد أربع سنوات	-	-	-	-	٣,٢١٤,٠٠٤
التقديرات الحالية للإذاعات المتراكمة	١,٧٦١,٠١٣	٢,٢٨٣,١٨٧	١,١٤٧,٠٧٠	١,٤٧٣,٩٨٥	٣,٢١٤,٠٠٤
الالتزام كما ظهر في قائمة المركز المالي:	(٥٠٦,٠٤٧)	(١,٢٧٢,٩٧٨)	(٩٠٥,٥٨٤)	(١,٠٩٤,٩٦٣)	(٢,٩٢٥,٥٠٠)
مطالبات مبلغ عنها وغير مسددة	١,٢٥٤,٩٦٦	١,٠١٠,٢٠٩	٢٤١,٤٨٦	٣٧٩,٠٢٢	٢٨٨,٥٠٤
مطالبات متكبدة وغير مبلغ عنها	١,١٢٥,٦٢١	٨٤٩,٠٥١	٢٤١,٤٨٦	٣٧٩,٠٢٢	٢٨٨,٥٠٤
الفائض (العجز) في التقدير الأولي للمخصص	١٢٩,٣٤٥	١٦١,١٥٨	-	-	-
	(٩١٧,٨٤٦)	(٦٥٧,٧٠٨)	(١٠٤,٧١٢)	(٢٦٨,١٦٤)	١١٢,٧٣٨

- عقود تكافل صحي *

السنة التي وقع بها الحادث	السنة التي وقع بها الحادث				
	٢٠١٦	٢٠١٥	٢٠١٤	٢٠١٣	٢٠١٢ وما قبلها
المجموع	٢٠١٦	٢٠١٥	٢٠١٤	٢٠١٣	٢٠١٢ وما قبلها
دولار أمريكي	دولار أمريكي	دولار أمريكي	دولار أمريكي	دولار أمريكي	دولار أمريكي
-	٦٤٦,٠٠٧	-	-	-	-
-	-	-	-	-	-
-	-	-	-	-	-
-	-	-	-	-	-
-	-	-	-	-	-
٦٤٦,٠٠٧	٦٤٦,٠٠٧	-	-	-	-
-	-	-	-	-	-
٦٤٦,٠٠٧	٦٤٦,٠٠٧	-	-	-	-
٥١٩,٦٤٢	٥١٩,٦٤٢	-	-	-	-
١٢٦,٣٦٥	١٢٦,٣٦٥	-	-	-	-
-	-	-	-	-	-

- عقود التكافل الهندسي

السنة التي وقع بها الحادث	السنة التي وقع بها الحادث				
	٢٠١٦	٢٠١٥	٢٠١٤	٢٠١٣	٢٠١٢ وما قبلها
المجموع	٢٠١٦	٢٠١٥	٢٠١٤	٢٠١٣	٢٠١٢ وما قبلها
دولار أمريكي	دولار أمريكي	دولار أمريكي	دولار أمريكي	دولار أمريكي	دولار أمريكي
-	١٦٥,٥٨٠	١٦٢,٠٠٧	٢٣٥,٦٣٤	٢٤٥,٦٦٥	٥٥٣,٩٩٤
-	-	١٥٣,٣٠١	١٧٩,٨٤٤	٢٤٢,٩٥٩	٥٢٥,٣٤٩
-	-	-	١٧٨,٠٢٩	٢٣٤,٥٦٢	٥٠٢,٦١٧
-	-	-	-	٢٣٠,٣٦٦	٥٠٢,٥٠٩
-	-	-	-	-	٥٠٠,٥٠٨
١,٢٢٧,٧٨٤	١٦٥,٥٨٠	١٥٣,٣٠١	١٧٨,٠٢٩	٢٣٠,٣٦٦	٥٠٠,٥٠٨
(١,٠٢١,١٦٦)	(٥٦,٤٨٠)	(٩٧,٤٦٣)	(١٦٠,٩٩٠)	(٢٢٣,١٤٤)	(٤٨٣,٠٨٩)
٢٠٦,٦١٨	١٠٩,١٠٠	٥٥,٨٣٨	١٧,٠٣٩	٧,٢٢٢	١٧,٤١٩
٢٠٦,٦١٨	١٠٩,١٠٠	٥٥,٨٣٨	١٧,٠٣٩	٧,٢٢٢	١٧,٤١٩
-	-	-	-	-	-
١٣٥,٠٩٦	-	٨,٧٠٦	٥٧,٦٠٥	١٥,٢٩٩	٥٣,٤٨٦

- عقود تكافل المسؤولية المدنية

السنة التي وقع بها الحادث	السنة التي وقع بها الحادث				
	٢٠١٦	٢٠١٥	٢٠١٤	٢٠١٣	٢٠١٢ وما قبلها
المجموع	٢٠١٦	٢٠١٥	٢٠١٤	٢٠١٣	٢٠١٢ وما قبلها
دولار أمريكي	دولار أمريكي	دولار أمريكي	دولار أمريكي	دولار أمريكي	دولار أمريكي
-	١٣٦,٠٥٢	٩٨,٤٩٨	١١٨,٥٦٢	٧٣,٥١٧	٢٣٨,٤٧٨
-	-	١٢٤,٤٣٠	١٣٢,٣٥٧	٦٨,٤٢٥	٢٤٥,٧٦٤
-	-	-	١٢٣,٨٦١	٦٥,٣٢٣	٢٣٨,٢١٧
-	-	-	-	٥٢,٢٤٩	٢٣٩,١٦٢
-	-	-	-	-	٢٣٥,٣١٧
٦٧١,٩٠٩	١٣٦,٠٥٢	١٢٤,٤٣٠	١٢٣,٨٦١	٥٢,٢٤٩	٢٣٥,٣١٧
(٤٢٨,٦١٠)	(٢٨,٣٤٣)	(٧٩,٥٧٧)	(٦٧,١٩٤)	(٤٤,٦٦٦)	(٢٠٨,٨٣٠)
٢٤٣,٢٩٩	١٠٧,٧٠٩	٤٤,٨٥٣	٥٦,٦٦٧	٧,٥٨٣	٢٦,٤٨٧
٢٠٩,٢٠١	٧٣,٦١١	٤٤,٨٥٣	٥٦,٦٦٧	٧,٥٨٣	٢٦,٤٨٧
٣٤,٠٩٨	٣٤,٠٩٨	-	-	-	-
(٦,٨٠٢)	-	(٢٥,٩٣٢)	(٥,٢٩٩)	٢١,٢٦٨	٣,١٦١

- عقود تكافل الحوادث العامة

السنة التي وقع بها الحادث	السنة التي وقع بها الحادث				
	٢٠١٦	٢٠١٥	٢٠١٤	٢٠١٣	٢٠١٢ وما قبلها
المجموع	٢٠١٦	٢٠١٥	٢٠١٤	٢٠١٣	٢٠١٢ وما قبلها
دولار أمريكي	دولار أمريكي	دولار أمريكي	دولار أمريكي	دولار أمريكي	دولار أمريكي
-	١٣٣,١٢٥	١٢٧,٨٦٦	٥٥,٤٧٠	٣٦,٧٦٦	١٧١,٨٣٧
-	-	١٣٢,٥٩٠	٥٤,٧٣٥	٣٧,٥٠٦	١٦٥,٩٩٣
-	-	-	٥٤,٧٠٩	٣٧,٤٥٤	١٦٣,١٦٤
-	-	-	-	٣٧,٤٥٤	١٦٣,١٦٤
-	-	-	-	-	١٦٣,١٦٤
٥٢١,٠٤٢	١٣٣,١٢٥	١٣٢,٥٩٠	٥٤,٧٠٩	٣٧,٤٥٤	١٦٣,١٦٤
(٤٣٦,٢٤٨)	(٥٠,٦٥٤)	(١٣٠,٢٧٣)	(٥٤,٧٠٩)	(٣٧,٤٥٤)	(١٦٣,١٥٨)
٨٤,٧٩٤	٨٢,٤٧١	٢,٣١٧	-	-	٦
٨٤,٧٩٤	٨٢,٤٧١	٢,٣١٧	-	-	٦
-	-	-	-	-	-
٤,٠٢٢	-	(٤,٧٢٤)	٧٦١	(٦٨٨)	٨,٦٧٣

* تعتمد الشركة على سياسية إعادة التعويض المبني على التكاليف الفعلية للعلاج والخدمات الصحية، فلذلك فإن تطوّر الإبداعات لا ينطبق على عقود التكافل الصحي.

- عقود تكافل عائلي

السنة التي وقع بها الحادث	السنة التي وقع بها الحادث				
	٢٠١٦	٢٠١٥	٢٠١٤	٢٠١٣	٢٠١٢ وما قبلها
المجموع	٢٠١٦	٢٠١٥	٢٠١٤	٢٠١٣	٢٠١٢ وما قبلها
دولار أمريكي	دولار أمريكي	دولار أمريكي	دولار أمريكي	دولار أمريكي	دولار أمريكي
-	٢٩١,٦٥٤	١٢١,٩٩٥	٢٥٩,٦٧١	-	-
-	-	١٢١,٤٨٥	٢٥٩,٦٥٠	-	-
-	-	-	٢٥٩,٦٥٠	-	-
-	-	-	-	-	-
-	-	-	-	-	-
٦٧٢,٧٨٩	٢٩١,٦٥٤	١٢١,٤٨٥	٢٥٩,٦٥٠	-	-
(٦٥٢,٢٣٥)	(٢٧١,١٠٠)	(١٢١,٤٨٥)	(٢٥٩,٦٥٠)	-	-
٢٠,٥٥٤	٢٠,٥٥٤	-	-	-	-
٢٠,٥٥٤	٢٠,٥٥٤	-	-	-	-
-	-	-	-	-	-
٥٣١	-	٥١٠	٢١	-	-

كما في نهاية السنة
بعد سنة
بعد سنتين
بعد ثلاث سنوات
بعد أربع سنوات
التقديرات الحالية للإدعاءات المتراكمة
الدفعات المتراكمة
الإلتزام كما ظهر في قائمة المركز المالي:
مطالبات مبلغ عنها وغير مسددة
مطالبات متكبدة وغير مبلغ عنها
الفائض العجز في التقدير الأولي للمخصص

- عقود تكافل بحري

السنة التي وقع بها الحادث	السنة التي وقع بها الحادث				
	٢٠١٦	٢٠١٥	٢٠١٤	٢٠١٣	٢٠١٢ وما قبلها
المجموع	٢٠١٦	٢٠١٥	٢٠١٤	٢٠١٣	٢٠١٢ وما قبلها
دولار أمريكي	دولار أمريكي	دولار أمريكي	دولار أمريكي	دولار أمريكي	دولار أمريكي
-	١١٧,٧٢٤	٢٤,٩٦٦	٤,٨١٦	٣٦,٢٠٠	٣٩,٠٥١
-	-	٢٤,١٩٧	٤,٥٨٢	٣٥,٥٥١	٣٦,١٥٦
-	-	-	٤,٥٥٦	٣٥,٤٤٧	٣٥,٧٦٥
-	-	-	-	٣٥,٤٢١	٣٥,٦٣٦
-	-	-	-	-	٣٥,٦٣٦
٢١٧,٥٣٤	١١٧,٧٢٤	٢٤,١٩٧	٤,٥٥٦	٣٥,٤٢١	٣٥,٦٣٦
(١٧١,٢٨٦)	(٧١,٤٧٦)	(٢٤,١٩٧)	(٤,٥٥٦)	(٣٥,٤٢١)	(٣٥,٦٣٦)
٤٦,٢٤٨	٤٦,٢٤٨	-	-	-	-
٤٦,٢٤٨	٤٦,٢٤٨	-	-	-	-
-	-	-	-	-	-
٥,٢٢٣	-	٧٦٩	٢٦٠	٧٧٩	٣,٤١٥

كما في نهاية السنة
بعد سنة
بعد سنتين
بعد ثلاث سنوات
بعد أربع سنوات
التقديرات الحالية للإدعاءات المتراكمة
الدفعات المتراكمة
الإلتزام كما ظهر في قائمة المركز المالي:
مطالبات مبلغ عنها وغير مسددة
مطالبات متكبدة وغير مبلغ عنها
الفائض في التقدير الأولي للمخصص

- عقود تكافل الحريق

السنة التي وقع بها الحادث	السنة التي وقع بها الحادث				
	٢٠١٦	٢٠١٥	٢٠١٤	٢٠١٣	٢٠١٢ وما قبلها
المجموع	٢٠١٦	٢٠١٥	٢٠١٤	٢٠١٣	٢٠١٢ وما قبلها
دولار أمريكي	دولار أمريكي	دولار أمريكي	دولار أمريكي	دولار أمريكي	دولار أمريكي
-	٢٠٦,٩٦١	٥٥١,٢٢٥	٢٥١,٢١٨	١٥٤,٧٧٧	٧١٤,٤١١
-	-	٥٨٦,٥٠٤	٢٥٨,٤٣٤	١٨٣,٨٥٤	٧٠٥,١٢٨
-	-	-	٢٦١,٩٥٦	١٨٠,٣٢٧	٧١٩,١٢٨
-	-	-	-	١٨٣,٥١٤	٧٠٦,٠٤٦
-	-	-	-	-	٧٠٦,٥٠٩
١,٩٤٥,٤٤٤	٢٠٦,٩٦١	٥٨٦,٥٠٤	٢٦١,٩٥٦	١٨٣,٥١٤	٧٠٦,٥٠٩
(١,٨٢٢,٤١٦)	(١٦٣,٩٦١)	(٥٦٤,١٧٣)	(٢٣٩,٤٩٥)	(١٧٤,٥٥٨)	(٦٨٠,٢٢٩)
١٢٣,٠٢٨	٤٣,٠٠٠	٢٢,٣٣١	٢٢,٤٦١	٨,٩٥٦	٢٦,٢٨٠
١٢٣,٠٢٨	٤٣,٠٠٠	٢٢,٣٣١	٢٢,٤٦١	٨,٩٥٦	٢٦,٢٨٠
-	-	-	-	-	-
(٦٦,٨٥٢)	-	(٣٥,٢٧٩)	(١٠,٧٣٨)	(٢٨,٧٣٧)	٧,٩٠٢

كما في نهاية السنة
بعد سنة
بعد سنتين
بعد ثلاث سنوات
بعد أربع سنوات
التقديرات الحالية للإدعاءات المتراكمة
الدفعات المتراكمة
الإلتزام كما ظهر في قائمة المركز المالي:
مطالبات مبلغ عنها وغير مسددة
مطالبات متكبدة وغير مبلغ عنها
الفائض (العجز) في التقدير الأولي للمخصص

٣٣. إدارة رأس المال

يتمثل الهدف الرئيسي فيما يتعلق بإدارة رأس المال الشركة بالتأكد من المحافظة على نسب رأسمال ملائمة بشكل يدعم نشاط الشركة ويعظم حقوق الملكية. تقوم الشركة بإدارة هيكل رأس المال وإجراء التعديلات اللازمة عليها في ضوء تغيرات الظروف الإقتصادية وطبيعة العمل. لم تقم الشركة بإجراء أية تعديلات على الأهداف والسياسات والإجراءات المتعلقة بهيكل رأس المال خلال السنة الحالية، باستثناء إقرار توزيع أسهم مجانية بنسبة ١٠% من رأس المال المدفوع بإجمالي مبلغ ٨٥٠,٠٠٠ دولار أمريكي عن سنة ٢٠١٥.

إن البنود المتضمنة في هيكل رأس المال تتمثل في رأس المال المدفوع والأرباح المدورة والإحتياطيات والبالغ مجموعها ١١,٤٧٧,٤٢٥ دولار أمريكي كما في ٣١ كانون الأول ٢٠١٦ مقابل ١٠,٠٥٧,٧٧٠ دولار أمريكي كما في ٣١ كانون الأول ٢٠١٥.

أنشطة الشركة خاضعة لمتطلبات وأنظمة هيئة الرقابة على التأمين في فلسطين وهيئة الرقابة الشرعية. تعمل المتطلبات والأنظمة على وصف إجراءات الموافقة والمراقبة وتفرض متطلبات معينة مثل هامش الملاءة وكفاية رأس المال للحد من خطر عدم الملاءة المالية من قبل شركات التأمين لمواجهة المطلوبات المستقبلية عندما تظهر.

٣٤. القضايا المقامة على الشركة

يوجد قضايا مقامة ضد الشركة وذلك ضمن النشاط الطبيعي لها. وفي إعتقاد إدارة الشركة، ووفقاً لرأي المستشار القانوني للشركة، فإن المخصصات المكونة مقابل هذه القضايا كافية.

٣٥. تعديلات سنوات سابقة

تم تعديل القوائم المالية لعام ٢٠١٥ بأثر رجعي وكان أهمها التعديلات الخاصة بإحتياطي التغير في القيمة العادلة للإستثمارات العقارية والمطلوبات الضريبية المؤجلة والمعالجة المحاسبية المتعلقة بالاعتراف بمصاريف تمويل المراجعة الإسلامية ومشاريع تحت التنفيذ والمعالجة المحاسبية للموجودات المالية بالكلفة المطفأة ومعالجة عجز مخصص الضرائب في السنوات السابقة، بالإضافة إلى بعض التصنيفات على بنود المركز المالي لسنة ٢٠١٥.

- أثر التعديلات على قائمة المركز المالي كما في ١ كانون الثاني ٢٠١٥:

قبل التعديل	التعديل	بعد التعديل	
دولار أمريكي	دولار أمريكي	دولار أمريكي	
-	١٣٣,١٦٨	١٣٣,١٦٨	المطلوبات الضريبية المؤجلة
-	٧٥٤,٦١٠	٧٥٤,٦١٠	إحتياطي الإستثمارات العقارية
٥,١٢٩,٨٤١	(٥٢٩,٣٨٥)	٤,٦٠٠,٤٥٦	موجودات مالية بالقيمة العادلة من خلال حقوق الملكية
-	٤٣٧,٩٤٥	٤٣٧,٩٤٥	موجودات مالية بالكلفة المطفاة
٧٠٣,٨٥٩	٨٤,٨٢١	٧٨٨,٦٨٠	موجودات متداولة أخرى
(١,٠١٩,٤٨١)	٣٠,٦١٥	(٩٨٨,٨٦٦)	إحتياطي التغير المتراكم في القيمة العادلة
٧٥١,١٣٤	٤٣٧,٦٣٢	١,١٨٨,٧٦٦	مخصص الضرائب
١,٩٦٨,٠٧٢	(١,٠٩٠,١١٦)	٨٧٧,٩٥٦	الأرباح المدورة
٥٠٣,١٤٣	(١٣٦,٢٦٤)	٣٦٦,٨٧٩	إحتياطي إجباري
٤٤٢,٤٥٣	(١٣٦,٢٦٤)	٣٠٦,١٨٩	إحتياطي إختياري

- أثر التعديلات على قائمة المركز المالي كما في ٣١ كانون الأول ٢٠١٥:

قبل التعديل	التعديل	بعد التعديل	
دولار أمريكي	دولار أمريكي	دولار أمريكي	
-	٢٠٤,٩٥٠	٢٠٤,٩٥٠	المطلوبات الضريبية المؤجلة
-	١,١٦١,٣٧٢	١,١٦١,٣٧٢	إحتياطي الإستثمارات العقارية
٥,٢٥٣,٣٨٥	(٤٩١,٤١٤)	٤,٧٦١,٩٧١	موجودات مالية بالقيمة العادلة من خلال حقوق الملكية
-	٤٢٦,٦٩٤	٤٢٦,٦٩٤	موجودات مالية بالكلفة المطفاة
٥٢٣,٠٤٠	٧٣,٥٧٠	٥٩٦,٦١٠	موجودات متداولة أخرى
(٩١٤,٣٩١)	٦٨,٥٨٦	(٨٤٥,٨٠٥)	إحتياطي التغير المتراكم في القيمة العادلة
٥,٧١٨,٣٩٤	(١٤٠,٣٣٣)	٥,٥٧٨,٠٦١	عقارات ومعدات
١,١٦٥,٥٥٦	(١٤٠,٣٣٣)	١,٠٢٥,٢٢٣	تمويل مرابحة إسلامية
٥٩١,٩٩٤	٦١١,٣٢٨	١,٢٠٣,٣٢٢	مخصص الضرائب
١,٩٠٧,٨٥٦	(١,٦٢٩,٩١٢)	٢٧٧,٩٤٤	الأرباح المدورة
٦٥٤,٩٩١	(٢٠٣,٧٣٧)	٤٥١,٢٥٤	إحتياطي إجباري
٥٩٤,٣٠١	(٢٠٣,٧٣٧)	٣٩٠,٥٦٤	إحتياطي إختياري

- الأثر على قائمة الدخل للسنة المنتهية في ٣١ كانون الأول ٢٠١٥:

٣١ كانون الأول	٢٠١٥	
دولار أمريكي		
١٧٣,٦٩٦		مصروف الضرائب
(٥٠١,٠٤٦)		صافي عوائد الإستثمارات

- الأثر على قائمة الدخل الشامل للسنة المنتهية في ٣١ كانون الأول ٢٠١٦:

٣١ كانون الأول	٢٠١٥	
دولار أمريكي		
٤٤٤,٧٣٣		التغير المتراكم في القيمة العادلة

٣٦. تركيز المخاطر في المنطقة الجغرافية

تمارس الشركة أنشطتها في فلسطين. إن عدم استقرار الوضع السياسي والاقتصادي في المنطقة يزيد من خطر ممارسة الشركة لأنشطتها ويؤثر سلباً على أدائها.

٣٧. أرقام المقارنة

تم إعادة تبويب بعض أرقام القوائم المالية كما في ٣١ كانون الأول ٢٠١٥ لتتناسب مع عرض القوائم المالية للسنة الحالية. باستثناء ما ورد في إيضاح (٣٥)، إن هذه التبويبات لا تؤثر على أرباح السنوات السابقة أو حقوق الملكية.

الفروع والمكاتب

<p>فرع نابلس ص.ب: 688 شارع فيصل, عمارة البدوي, ط 2 تلفون: 09-238-8413 فاكس: 09-238-8414</p>	<p>فرع الخليل شارع عين ساره مقابل ملعب الحسين, عمارة العز, ط 1 تلفون: 02-221-6763 فاكس: 02-221-6764</p>	<p>فرع البيرة شارع نابلس - منطقة البيرة الصناعية تلفون: 02-240-4211 فاكس: 02-240-4213</p>
<p>مكتب اريحا بجانب الحديقة الاسبانية شارع عمان - عمارة الماسة تلفون: 02-231-4343 فاكس: 02-231-4341</p>	<p>فرع جنين شارع فلسطين, عمارة مرمرة تلفون: 04-243-4455 فاكس: 04-243-4453</p>	<p>فرع بيت لحم شارع القدس الخليل, ط 1 بجانب البنك الاسلامي الفلسطيني تلفون: 02-275-6788 فاكس: 02-275-6787</p>
<p>مكتب برج الشيخ البيرة, عمارة برج الشيخ الطابق الأرضي تلفون: 02-241-3666 فاكس: 02-241-3497</p>	<p>فرع طولكرم شارع نابلس - مقابل مسجد ذنابة تلفون: 09-268-8001 فاكس: 09-268-8002</p>	<p>فرع غزة الرمال , شارع عمر المختار, ميدان الجندي المجهول, عمارة خضير تلفون: 08-288-3357/8 فاكس: 08-288-3359</p>
<p>مكتب يطا يطا - رقعة - بجانب البنك العربي عمارة حسن نصار تلفون: 02-227-9262 فاكس: 02-227-2429</p>	<p>مكتب يعبد الشارع الرئيسي, بجانب بنك فلسطين الطابق الأرضي تلفون: 04-246-2289 فاكس: 04-246-2289</p>	<p>مكتب بديا مجمع القدس, ط 1 تلفون: 09-299-1704 فاكس: 09-299-1705</p>
<p>مكتب بيت ساحور شارع الرعوات مبنى جامعة القدس المفتوحة الطابق الأرضي تلفون: 02-275-0902 فاكس: 02-277-5551</p>	<p>مكتب العيزرية عمارة الغانم, ط 2 مقابل البنك الإسلامي الفلسطيني تلفون: 02-279-2787 فاكس: 02-279-2788</p>	<p>مكتب قلقيلية شارع نابلس, عمارة نزال الطابق الأرضي تلفون: 09-293-1727 فاكس: 09-293-1726</p>
<p>مكتب بدو شارع السهل, مقابل المطعم الصيني الطابق الأرضي تلفون: 02-247-0040 فاكس: 02-247-0040</p>	<p>مكتب سعير راس العاروض, بجانب بنك فلسطين الطابق الأرضي تلفون: 02-256-1112 فاكس: 02-256-1112</p>	<p>مكتب طوباس الشارع الرئيسي, مجمع روان الطابق الأرضي تلفون: 09-257-1988 فاكس: 09-257-1989</p>
	<p>مكتب دورا الشارع الرئيسي مقابل بنك فلسطين الطابق الأرضي تلفون: 02-228-0909 فاكس: 02-228-2990</p>	<p>مكتب سلفيت بجانب البنك العربي - 2 الطابق الأرضي شارع الداخلية - مجمع الرحمة تلفون: 09-251-9977 فاكس: 09-251-9976</p>

التكافل للتأمين
AL-TAKAFUL INSURANCE



خدمات تأمين إسلامية

الرقم المجاني: 1800220220