

التكافل للتأمين
AL-TAKAFUL INSURANCE



التقرير السنوي 2013





التقرير السنوي

2013

خدمات تأمين إسلامية



المحتويات

التقرير السنوي 2013

تم اعداد هذا التقرير وفقا لنظام الافصاح الصادر عن بورصة فلسطين والمصادق عليه من قبل هيئة سوق راس المال الفلسطينية بما ينسجم مع افضل مبادئ الحوكمة والشفافية.



- 08 كلمة رئيس مجلس الإدارة
- 10 تقرير هيئة الرقابة الشرعية
- 11 تقرير الخبير الإكتواري
- 16 تقرير مجلس الإدارة
- 27 التوجهات المستقبلية
- 29 تحليل البيانات المالية 2013
- 34 القوائم المالية

الرؤيا

الريادة والتميز في مجال التأمين
التكافلي في فلسطين وفقا
لاحكام الشريعة الغراء.

الرسالة

توفير كافة خدمات التأمين التكافلي للمؤسسات
والافراد من خلال اطار مؤسسي ملتزم بمفاهيم
الحداثة وبما لا يتعارض مع احكام الشريعة الاسلامية
ويحافظ على مصالح مشتركي صندوق التكافل
والمستثمرين في راسمال الشركة.

الاستراتيجية

تقوم استراتيجية الشركة على تبني كامل لمبادئ
التأمين التكافلي، في اطار هوية مؤسسية ملتزمة
بتلك المبادئ، وتعميق ونشر فكر وبرامج ومميزات
هذا النوع الجديد من التأمين في اوساط الجمهور
المستهدف في سوق التأمين الفلسطيني عبر
شبكة فروع ومكاتب ووكلاء تغطي محافظات الوطن
كافة، ومن خلال التشبيك مع المؤسسات المالية
الاسلامية والفعاليات المهمة بهذا النوع من
الخدمات.



قيم الشركة

لقد انبثقت قيم الشركة من منظومة اخلاقية شاملة ، مشتقة من تاريخ المجتمع الفلسطيني، تستلهم تعاليم الشريعة في كافة نشاطاتها وتوجهاتها وفي مختلف انشطتها، والتي تجلت فيما يلي:

- تقديم خدمات التامين للمجتمع الفلسطيني بعيدا عن شبهات الربا والغرر ، وبما يحقق مصالح مشتركى صندوق التكافل من خلال الالتزام التام بتعليمات هيئة الرقابة الشرعية الموقرة.
- تحقيق اعلى درجات الشفافية والعدالة في الاكتاب والتعويضات دون ظلم او اجحاف في الحقوق.
- التزام مجلس الادارة والادارة التنفيذية بالعمل على تحقيق مصالح حملة الوثائق من خلال الممارسات الفضلى في الادارة.
- السعي الدؤوب لتحقيق افضل العوائد الحلال لحملة الاسهم في الشركة.
- ان موظفي الشركة وكوادرها في كافة مواقع عملهم شركاء حقيقيين في نمو وازدهار وتقدم الشركة وهم الضمانة الحقيقية لترسيخ هذه الصناعة في السوق الفلسطيني.
- ان الادارة العلمية الواعية، القائمة على التخطيط الفعال، والرقابة المبنية على اساس المخاطر تمثل الطريق الامن نحو تحقيق الاهداف.

أهداف الشركة

- تمكين المجتمع الفلسطيني من الحصول على خدمات تامين تتوافق مع مبادئ الشريعة الاسلامية والتوسع في تقديم هذه الخدمات نوعيا وكميا.
- الريادة والمساهمة في استقرار سوق التامين، وتعظيم استفادة كل من جمهور المكتتبين لخدمات التامين والمساهمين في الشركات من هذا النشاط الهام.
- الحفاظ على سياسة الكفاية الايجابية في الاحتياطات والمخصصات وهامش الملاءة المالية من خلال مطلق الشفافية في الافصاح عن واقع الشركة، ودقة البيانات المالية وسلامتها وفقا للاصول المحاسبية والمالية المعيارية والمتفق عليها دوليا.
- تحقيق معدلات عوائد معقولة لكل من حملة الوثائق وحملة الاسهم، الامر الذي سيدل بشكل عملي على ان المخاطر التي يعاني منها قطاع التامين في فلسطين ليست قدرا محتوما، ولكنها مصاعب يمكن التغلب عليها من خلال التخطيط الجيد والادارة التخصصية الفاعلة.
- رفع مستوى الوعي بالتامين التكافلي في اوساط الجمهور الفلسطيني.



كلمة رئيس مجلس الإدارة

المالية والاقتصادية الصعبة التي تمر بها بلادنا بسبب التعثر في عملية السلام من جهة وعدم وفاء معظم الدول المانحة بالتزاماتها تجاه الشعب الفلسطيني.

وعلى صعيد سوق التأمين في فلسطين فقد استمرت حالة التدهور في هذا القطاع بسبب المنافسة غير المهنية بين الشركات العاملة فيه، الامر الذي كان له بالغ الاثر على وضع ومكانة هذه الشركات ، وعلى صافي الارباح التشغيلية التي حققتها هذه الشركات للعام 2013.

ورغم هذه الظروف والمعطيات فقد حقق سوق التأمين في فلسطين نموا مقبولا في حجم الاقساط بنسبة تصل الى 10% ، ويتوفيق من الله تعالى فان شركتكم قد تمكنت من تحقيق نسبة نمو في الانتاج وصلت الى اكثر من 20% ، اي ضعف نسبة النمو في سوق التأمين الفلسطيني، كما بلغ صافي الارباح المتحققة للعام 2013 بعد الضريبة (755,334) دولار.

وقد شهد العام 2013 نموا مضطربا في قدرة الشركة على استقطاب عدد من المحافظ التأمينية كبيرة ومتوسطة الحجم، ويعود ذلك بشكل رئيسي الى مصداقية الشركة وتمسكها بمبدأ الوفاء بالتزاماتها تجاه حملة الوثائق.

بسم الله الرحمن الرحيم

**حضرات السادة
المساهمين الكرام،،،
السلام عليكم ورحمة الله
وبركاته وبعد،،،**

اسمحو لي في البداية ان اتوجه اليكم بالاصالة عن نفسي وبالنيابة عن الزملاء في مجلس الادارة وكافة العاملين في الشركة بالشكر والتقدير على ثقتكم التي اوليتموها لشركتكم، وعلى ما ابدىتموه من اهتمام ومتابعة ورعاية لقصة النجاح التي تحققتها الشركة يوما بعد يوم.

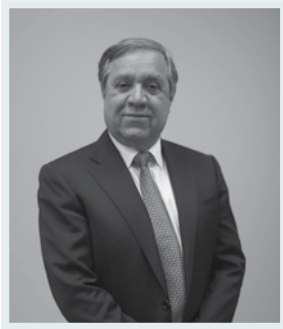
لقد شهد العام 2013 جملة من التطورات والتحديات الاقليمية في منطقتنا العربية وخاصة دول الجوار التي عانى بعضها وما زال حالة من عدم الاستقرار السياسي ، ادت بشكل عام الى تراجع في مستويات الدعم العربي سياسيا واقتصاديا، والذي انعكس بدوره على برامج التنمية والاقتصاد الفلسطيني بشكل عام.

وعلى الصعيد المحلي فقد استمرت الظروف



وفي الختام اسمحو لي ان اتوجه بالشكر والعرفان لجميع العاملين في الشركة على جهودهم وادائهم خلال العام 2013، والشكر الموصول لمساهمي الشركة على دعمهم المتواصل والمستمر لمسيرة الشركة وثقتهم بها..

والله ولي التوفيق,,,



طلال ناصر الدين
رئيس مجلس الإدارة

ت.ع

وعلى الصعيد الداخلي للشركة، فقد شهد العام 2013 تعزيزا جديا للبنية المؤسسية للشركة، ورفدها بمجموعة من الكفاءات التامينية والادارية، والتي ساهمت في اعادة هيكلة الشركة بما ينسجم مع ضرورة مواكبة التغيرات التي ستشهدها المرحلة القادمة وما يصاحبها من فرص وتحديات.

وفي اطار سعي الشركة لايصال فكرة التأمين التكافلي، وتعزيز دورها في تقديم الخدمات التامينية لوسع شريحة من المجتمع الفلسطيني فقد قامت الشركة بافتتاح اكثر من سبعة فروع ومكاتب لها في مختلف المدن والبلدات والتجمعات الفلسطينية الكبيرة، حيث اصبح عدد الفروع والمكاتب العاملة (13) فرع ومكتب، وتعمل الشركة على فتح المزيد من الفروع والمكاتب خلال العام 2014 انشاء الله تعالى، طبقا لدراسة الجدوى التي تجريها الشركة.

وفي اطار الموارد البشرية، فان الشركة ترى بالعاملين فيها شركاء في الادارة والنجاح، وقد عملت الشركة وفق خطة تدريبية هادفة على تزويدهم بالمعرفة الفنية والادارية من خلال سلسلة من الدورات التدريبية الداخلية والخارجية وورش العمل واللقاءات التدريبية.

تقرير هيئة الرقابة الشرعية

بسم الله الرحمن الرحيم
الحمد لله رب العالمين والصلاة والسلام
على سيدنا محمد وعلى آله وصحبه أجمعين.
الأخوة أعضاء مجلس الإدارة ومساهمي
شركة التكافل الفلسطينية للتأمين
المحترمون.

السلام عليكم ورحمة الله وبركاته،،،

قامت هيئة الرقابة الشرعية في شركة التكافل بالمراقبة الواجبة لإبداء الرأي فيما إذا كانت الشركة ملتزمة بأحكام ومبادئ الشريعة الغراء وكذلك الفتاوي والقرارات التي تم إصدارها من قبل هيئة الرقابة في الفترة الواقعة من 2013/1/1 حتى 2013/12/31، حيث تقع مسؤولية تطبيق أحكام التأمين التكافلي وفق أحكام الشريعة الإسلامية الغراء على الإدارة ومسؤولية هيئة الرقابة تنحصر في تكوين رأي مستقل بناء على مراقبتها لعمليات الشركة وفي إعداد تقرير لحضراتكم عن التزام الإدارة بأحكام التأمين التكافلي وفق الشريعة الإسلامية الغراء.

إعتمدت هيئة الرقابة على المبادئ والأسس التالية في رقابتها:-

• إطلعت الهيئة على التقارير المالية الربعية والنهائية للشركة وأبدت ملاحظاتها للإدارة.

• أجابت الهيئة على الإستفسارات التي وجهت من قبل الإدارة وخاصة ما يتعلق بالإستثمار وطرح المنتجات الجديدة .

• اطلعت الهيئة على آلية وبيانات الإستثمار في الشركة.

• إطلعت الهيئة على عقود

إعادة التكافل التي تعاقدت عليها الشركة مع شركات إعادة التأمين وكانت خمس وثمانون بالمئة من هذه العقود تمت مع شركات إعادة تكافل.

• استمعت الهيئة من الإدارة التنفيذية إلى الخطة الإستراتيجية للشركة حتى 2016.

• حددت الهيئة حصة الشركة من المضاربة بأموال المتكافلين بنسبة 60% للمتكافلين و40% للمساهمين .

• حددت الهيئة أتعاب الوكالة بنسبة 30% من القسط الإجمالي بناء على الأرقام

التي قدمت من الأستاذ/المدير المالي المحترم على أن يعاد النظر في هذه النسبة في نهاية سنة 2014 لضمان تحقيق التوازن بين مصلحة المتكافلين والمساهمين.

• لقد قمنا بتخطيط وتنفيذ مراقبتنا وفق الآلية السابقة للحصول على المعلومات والتفسيرات التي اعتبرناها ضرورية لتزويدنا بأدلة تكفي لإعطائنا تأكيد معقول أن الشركة لم تخالف أحكام ومبادئ الشريعة الغراء وعليه ترى الهيئة:-

1. أن العقود التي أبرمتها الشركة خلال السنة المالية المنتهية 2013/12/31 قد تمت وفق أحكام الشريعة الإسلامية.
2. أن عقود إعادة التأمين التي قامت بها الشركة هي بنسبة 85% وفق أحكام الشريعة الغراء .
3. البيانات المالية وتقرير مدقق الحسابات للسنة المالية المنتهية تمت ضمن معطيات وبنود شركات التكافل الإسلامية.
4. ترى الهيئة وجود عجز في صندوق المتكافلين مقابل الربح في صندوق المساهمين وإن بررته الإدارة لنا إلا أنه يجب تلافيه في السنوات القادمة إن شاء الله ، بما يحقق التوازن بين مصلحة الطرفين.
5. ترى الهيئة أن الشركة قامت بإدارة عمليات التأمين ولكن هناك تقصير واضح في الواجب الثاني للشركات التكافلية وهو استثمار أموال المتكافلين فعائدات الإستثمار متدنية وتطلب الهيئة من مجلس الإدارة والإدارة العمل على إيجاد دائرة استثمار متخصصة في الشركة للقيام بالجانب الثاني للشركات التكافلية.
6. تطلب الهيئة تعزيز الهوية التكافلية للشركة لإظهار التميز عن الشركات الأخرى وبيان مميزات التأمين التكافلي.

والله سبحانه نسال أن يحقق لكم السداد والرشاد,,,

أ. مصطفى شاور

أ.د. حسام الدين عفانة

د. علي السرطاوي

تقرير الخبير الاكتواري

قام الخبير الاكتواري المعتمد لدى الشركة بدراسة بيانات الشركة للعام 2013، ووضع تقريره من خلال تحليل شامل لكافة أنشطة الشركة.

وقد قامت الشركة بالاذخ بملاحظات الخبير الاكتواري وتطبيقها فوراً، وذلك بالتنسيق مع الإدارة العامة للتأمين في هيئة سوق رأس المال الفلسطينية.

وقد اتضح من خلال دراسة تقرير الخبير الاكتواري في تقريره والاجراءات التي قامت بها الشركة قوة ومتانة وضع الشركة مالياً ، وكفاية الاحتياطيات الفنية لدى الشركة.



مجلس
الإدارة

أعضاء مجلس الإدارة

الاسم	المنصب
السيد طلال كاظم ناصرالدين	رئيس مجلس الإدارة
شركة ترست العقارية م.خ.م	نائب رئيس مجلس الإدارة
شركة ترست العالمية للتأمين	عضو مجلس الإدارة
البنك الإسلامي الفلسطيني	عضو مجلس الإدارة
شركة بيرزيت للأدوية	عضو مجلس الإدارة
مؤسسة إدارة وتنمية أموال اليتامى	عضو مجلس الإدارة
إتحاد عنبتاوي للتجارة والاستثمار م.خ.م	عضو مجلس الإدارة
مركز رزان التخصصي لعلاج امراض العقم واطفال الانابيب	عضو مجلس الإدارة
يوسف محمد «كمال» حسونة	عضو مجلس الإدارة
أ . راتب محيسن	امين سر المجلس

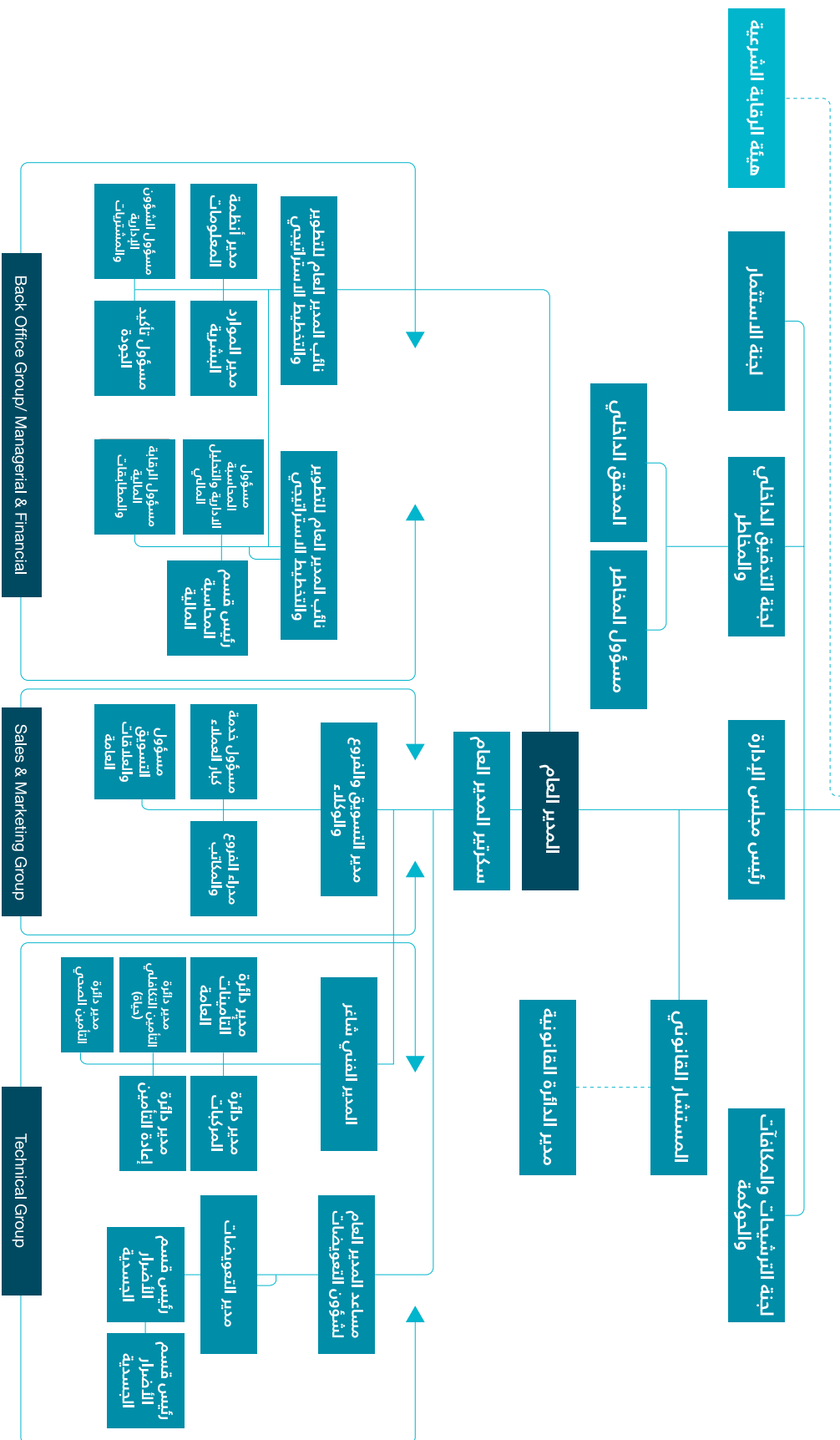
لجان مجلس الإدارة

لجنة التدقيق الداخلي والمخاطر

لجنة الترشيحات والمكافآت والحوكمة

لجنة الاستثمار

مجلس الإدارة



الإدارة التنفيذية

الاسم	المنصب
السيد/ محمد الريماوي	المدير العام
السيد/ عبد الحكيم القاسم	نائب المدير العام للتطوير والتخطيط الاستراتيجي
السيد/ قاسم ادم	مساعد المدير العام لشؤون التعويضات
السيد/ سامر عثمان	المدير المالي
السيد/ راسم عبد الكريم جاموس	مدير دائرة التأمينات العامة
السيد/ اسامة اسعد عمارنة	مدير دائرة تأمين السيارات
السيد/ خلدون محمد مفارحة	مدير دائرة تكنولوجيا المعلومات
السيد/ سيمون عيسى شحاده	مدير دائرة التأمين الصحي
السيد/ إيهاب حسن عياش	مدير دائرة إعادة التأمين
السيد/ عبد الهادي قعقور	مدير دائرة الموارد البشرية
السيد/ طارق الريماوي	رئيس قسم الشؤون الادارية
السيد/ محمد جابر	مسؤول دائرة التأمين التكافلي
السيد/ امير الياموني	مسؤول الرقابة على الاكتتاب
السيد/ رفيق السائيس	مدير التدقيق الداخلي

الجهات الإستشارية

الاسم	المنصب
المستشار القانوني	أ. راتب محيسن
مدقق الحسابات الخارجي	ديلويت اند توتش
المستشار الضريبي	د. منذر نجم
المستشار الاعلامي	شركة زووم للدعاية والاعلان

لجان الإدارة التنفيذية

لجنة التخطيط والضبب الداخلي
لجنة الانظمة والسياسات واجراءات العمل
لجنة دراسة وتحليل العطاءات - تأمين
لجنة الاحتياطات والمخصصات
لجنة الموجودات
لجنة المشتريات
لجنة الموارد البشرية

تقرير مجلس الإدارة

شهدت الشركة في العام 2013 تغيرا جوهريا تمثل في تطور منهج التفكير والتخطيط المشترك ما بين مجلس الادارة والادارة التنفيذية.

وقد رافق هذه الحالة مجموعة من التغيرات شملت البنية المؤسسية للشركة، وتوزيع الادوار وفق هيكلية مواكبة، تم تعزيزها بعدد من الكفاءات المتخصصة ادت في مجموعها الى نقل الشركة بثقة ويقين الى المرحلة الثانية من مسيرتها الناجحة باذن الله.

وعلى الرغم من تفاقم الحالة التنافسية في سوق التامين الفلسطيني الا اننا بفضل الله، وبالسعي الحثيث من كافة موظفي الشركة في كافة مواقع عملهم لتحقيق الاهداف المنوطة بهم، تمكنا من تحقيق معظم اهداف الموازنة للعام 2013 وخطة العمل المرتبطة بها.

ويجدر الاشارة هنا الى ان انجازات الشركة للعام 2013 تمثلت في ثلاث مؤشرات اساسية هي:

- بناء وتطبيق انظمة وسياسات عمل شاملة لكافة الانشطة في الشركة، عززت في مجملها قدرة الشركة على تبني نهج اكتتابي سليم، ورفعت من قدرة الشركة على احترام تعهداتها والتزاماتها في كافة تعاملاتها.

السادة المساهمين الافاضل

يسعدنا في مجلس الادارة ان نضع بين ايديكم تقريرا مفصلا لنتائج اعمال شركتكم "شركة التكافل الفلسطينية للتامين" عن العام 2013.

كما لا يخفى عليكم، فقد شهد العام 2013 استمرارا للجمود في العملية السياسية، رافقها قدر غير قليل من التوتر الامني، الامر الذي انعكس على الاداء الاقتصادي من خلال حالة عدم اليقين مما ستؤول اليه الامور.

وفي قطاع التامين على وجه الخصوص، استمرت مستويات الاداء بنفس طبيعتها، فمعدلات الاسعار ما زالت في مستويات متدنية جدا، والحالة التنافسية ما زالت تلقي بظلال شديدة القتامة على اداء الشركات ذات المصداقية في السوق الفلسطيني، ذلك على الرغم من جهود هيئة سوق راس المال الفلسطينية والادارة العامة للتامين التي نحيبها ونشجعها على مزيد من الرقابة على اداء الشركات، تلك الجهود التي نثمنها عاليا ونامل ان تواصل الهيئة سياستها الجادة في هذا الاطار بما يدفع الشركات الى تصويب اوضاعها، وتصحيح علاقتها مع المستفيدين من سوق التامين.



- تأكيد سلامة البيانات المالية للشركة خاصة في مجال الاحتياطات والمخصصات، واطهار الوضع الحقيقي للشركة من خلال بياناتها المعتمدة، الامر الذي اكدته كافة الجهات الرقابية الخارجية والداخلية، والخبير الاكثوري، والدراسات الداخلية التي تقوم بها الشركة في هذا الاطار.
- تحضير الشركة بنيويا وتاهيلها لتحقيق وثبة مثمرة في قدرتها على تحسين معدلات الربحية ابتداءا من العام 2014، على اسس موضوعية سليمة كما اظهرته خطة العمل الاستراتيجية 2014 – 2016.

وفيما يلي نظرة على اهم الجوانب التي شهدها العام 2013 على مستوى أنشطة الشركة المختلفة:

اولا: المساهمين

شهد سهم الشركة خلال العام 2013 نشاطا في التداول وحافظ على قيمته السوقية عند الاغلاق على سعر 1.08 دولار / سهم.

وفيما يلي ملخص حركة الاسهم كما وردت من سوق فلسطين للاوراق المالية خلال عام 2013:

البيان	2013
عدد الاسهم المتداولة	3.279.208 سهم
قيمة الاسهم المتداولة (دولار امريكي)	3.477.993 دولار امريكي
اعلى سعر تداول	1.15 دولار امريكي
ادنى سعر تداول	1.00 دولار امريكي
سعر الاغلاق	1.08 دولار امريكي
معدل دوران السهم	38.58 %
القيمة السوقية	9.180.000 دولار امريكي

بلغ عدد مساهمي الشركة كما في 2013/12/31 م (394) مساهماً، علماً بأن مساهمي الشركة موزعين حسب فئات الاسهم التي يملكونها على النحو التالي:

قائمة المساهمين	عدد المساهمين	عدد الاسهم	النسبة %
5 – 500	121	44.130	0.52
501 – 1000	116	109.850	1.29
1001 – 5000	89	272.375	3.20
5001 – 10000	27	218.022	2.56
10001 – 50000	26	766.319	9.02
50001 – 100000	6	526.682	6.20
أكثر من 100000	9	6.562.622	77.21
المجموع	394	8.500.000	%100

كبار المساهمين في الشركة (اكثر او يساوي 100,000 سهم) كما في 2013/12/31

البنك الاسلامي الفلسطيني	1,764,110	21%
شركة ترست العالمية للتأمين	1,392,467	16%
شركة ترست العقارية	1,311,866	15%
مؤسسة ادارة وتنمية اموال اليتامى	558,734	7%
م. رزان التخصصي لعلاج العقم واطفال الانابيب	511,645	6%
شركة بيرزيت للادوية	350,000	4%
صندوق ادخار موظفي شركة التكافل الفلسطينية للتأمين	283,800	3%
شركة اوركيد الاستثمارية	240,000	3%
عبدالمالك احمد عبدالمالك الجابر	150,000	2%
الشركة الدولية لمواد البناء م خ	100,000	1%
ش مجموعة الجراشي للاستثمار الصناعي والتجاري	100,000	1%
محمد "شاهر" ابراهيم عارف السخن	100,000	1%
المجموع	6,862,622	81%

ثانيا: الحالة المؤسسية

حققت الشركة خلال العام 2013 تقدما واضحا في مجال المؤسسية، وفيما يلي اهم الجوانب التي شملتها عمليات التطوير:

الأنظمة

حيث قامت الشركة باستكمال اعتماد وتطبيق وتطوير عدد من الانظمة الادارية والفنية، والتعليمات واللوائح التفسيرية والتي تركزت بشكل عام في الجوانب الفنية والادارية، كما تم دراسة وتحديد الاحتياجات في مجال الانظمة الالية.

السياسات

حيث تم اعتماد وتطبيق عدد من السياسات في مختلف الانشطة في الشركة اهمها ما يلي:

- سياسات المحاسبة الادارية واهمها سياسة اعداد الموازنات، سياسة التقارير المالية والادارية الداخلية والخارجية، سياسة التكاليف، وسياسة التحوط .
- سياسة المحاسبة المالية والتي اشتملت على، السياسة الضريبية، سياسة الدورة المستندية، سياسة اعداد البيانات المالية، سياسة الافصاح، سياسة الايداع للنقد والشيكات، سياسة المحاسبة للوكلاء، سياسة المطابقات، سياسة الموجودات الثابتة، سياسة بناء شجرة الحسابات، سياسة تعيين وتدوير المدقق الخارجي، سياسة صندوق النثرية، سياسة محاسبة الفروع، سياسة معالجة الذمم المدينة.
- سياسة الاستثمار وادارة الموجودات.
- سياسات الاكتتاب لكافة فروع التامين.
- سياسة التدقيق الداخلي.
- سياسة التعويضات وتشمل سياسة اعتماد مسؤولية الشركة عن الحوادث، سياسة اعتماد وتعديل الإحتياجات، سياسة التسديد للمطالبات، سياسة تاهيل موردي خدمات التامين، سياسة تسوية المطالبات، سياسة شراء خدمات التعويضات، سياسة معالجة الحطام.
- سياسة المشتريات الادارية والراسمالية وتشمل، سياسة تاهيل الموردين، سياسة عمليات الشراء، سياسة الدفع والتسديد.

- سياسة الشؤون الادارية والموارد البشرية وتشمل، سياسة التعيين، سياسة الرواتب واللاجور، سياسة الدوام والاجازات، سياسة التدريب، سياسة احتساب نهاية الخدمة، سياسة منح الزيادات والعلاوات، سياسة الاتصالات وبدلات جوال، سياسة صندوق الادخار، سياسة السلف والقروض، سياسة المعالجة الطبية، سياسة بدلات السفر والانتقال، سياسة منح المركبات للموظفين وبدل المحروقات.
- سياسة التقارير في الشركة.

اجراءات العمل

تم اعداد واعتماد والمباشرة بتطبيق كامل اجراءات العمل لكافة الدوائر والاقسام وجميع الانشطة في الشركة.

جداول الصلاحيات

تم اعداد واعتماد جداول الصلاحيات في الشركة والتي تشتمل على كل من الصلاحيات المالية، استبعاد واتلاف الاصول، اعادة التامين، الاستثمار، الاكتتاب، التعويضات، المشتريات، الموارد البشرية، النظام اللالي، الادخار، الحوكمة .

اللجان التخصصية

- **لجان مجلس الادارة،** حيث تم تشكيل كل من لجنة الاستثمار، لجنة الترشيحات والمكافآت والحوكمة، لجنة التدقيق الداخلي والمخاطر، وقد تم بناء عمل ميثاق عمل لكل لجنة ويتم العمل على استكمال اللجان الاخرى.
- **لجان الادارة التنفيذية،** تم تشكيل عدد من اللجان في الادارة التنفيذية وتفعيل عملها في الشركة من اهمها لجنة الموازنة، لجنة الانظمة والسياسات واجراءات العمل، لجنة تعديل الاحتياطات، لجنة التقييم، لجنة استبعاد واتلاف الاصول، لجنة صندوق الادخار ولجنة تقصى الحقائق، ويتم استكمال العمل على تشكيل وتفعيل كل من لجنة المخاطر واللجنة الفنية.

الهوية المؤسسية

قامت الشركة باستكمال اعمال بناء الهوية المؤسسية للشركة والتي توجت باعتماد كراسة المواصفات للهوية Brand Book، وتعمل الشركة على تطبيق ذلك على كافة مطبوعات الشركة ومنتجاتها وفروعها وبرامجها الدعائية والتسويقية.

ثالثا: التفرع

حققت الشركة معظم اهدافها في خطة التوسع للعام 2013 حيث تم افتتاح وتشغيل عدد من الفروع والمكاتب على النحو التالي:

مكتب سعير	فرع جنين
مكتب بدو	مكتب طوباس
مكتب يعبد	مكتب قلقيلية
مكتب بيت ساحور	

- وقامت الشركة باستقطاب كادر مؤهل لادارة هذه الفروع والمكاتب، يمتلك القدرات والمميزات الفنية والتسويقية، والصفات الشخصية والاخلاقية التي تمكنهم من تمثيل الشركة ونقل رسالتها باحترام في اوساط السوق المستهدف لكل منها.
- وتعمل الشركة على استكمال شبكة التفرع كما تم اقرارها في خطة العمل الاستراتيجي 2014 – 2016.
- وتنتهج الشركة سياسة تنفيذ اعمال الفروع والمكاتب بتكاليف صغيرة جدا نسبيا وبشكل لائق.

رابعا: المبيعات

حققت الشركة خلال العام 2013 تطورا هاما في مجال المبيعات تضمن اربع محاور رئيسية:

- تحفظ اكبر في شروط الاكتاب، والتشدد في مجال التامينات الخطرة مثل تامينات العمال على سبيل المثال.
- سياسة تسعير متحفظة شملت كافة انواع التامينات، وخاصة في مجال تامين المركبات.
- تحقيق معدل نمو يتوافق مع اهداف 2013 بنسبة تزيد عن 25% فعليا.



- تحسين معدلات البيع النقدي، وتحسين القدرة على التحصيل من خلال تأكيد عمليات البيع لما لا يزيد عن 50% من سعر البوليصة من خلال شيكات بحد أقصى 4 أشهر.
- وسيطر التحليل المالي أثر تطبيق هذه السياسات وحجم ونسبة انعكاسه على النتائج السنوية للشركة.
- ولا بد هنا من الإشارة الى الجهد الكبير الذي بذلته طواقم التسويق والمبيعات على وجه الخصوص في تحقيق هذه الاهداف والاستجابة لهذه السياسات في ظل اجواء تنافسية صعبة.
- وتشير المعلومات إلى أن شركة التكافل الفلسطينية هي الافضل في تطبيق سياسة التحفظ في مجال الخصومات على المركبات من خلال اطلاعهم على البيانات في نظام الاصدار الموحد.

وفيما يلي ملخصا لاهم التطورات على ملف المبيعات:

- **نمو المبيعات:** حققت الشركة خلال العام 2013 نموا في انتاجها حيث بلغ الإنتاج (14.9) مليون دولار بنسبة نمو وصلت إلى (20.5%) مقارنة مع العام 2012. والتي تشكل (96%) من اهداف الموازنة للعام 2013. وهذه النسب تمثل طبيعة نمو الانتاج بدون اخذ اثر سعر صرف الدولار على البيانات المالية. ونسبة النمو المشار اليها تم احتسابها وفقا للبيانات المالية المعتمدة، علما بان انتاج عام 2013 تم تسجيله بالاصافي بعد الخصومات فيما انتاج 2012 كان يشتمل على الخصومات غير المنفذة قبل تطبيق تعليمات هيئة سوق راس المال بهذا الخصوص. وبمقارنة الانتاج بالاصافي بين عامي 2012 و 2013 فان نسبة النمو في الانتاج تصل الى (28%).
- **نمو الانتاج حسب المصدر:** تتعاقد الشركة مع عدد من الوكلاء الذين تعتبرهم شركاء استراتيجيين خاصة اولئك الذين واكبوا نشأة الشركة وتمسكوا بخياراتها ويتبنون سياساتها وهويتها، ولديهم سمعة طيبة جدا في سوق التامين، ويظهرون حرصا متميزا على الشركة ومصالحها. وتسعى الشركة الى الحفاظ على الوكلاء الحاليين بما لا يتعارض مع مصالح الشركة، واستقطاب عدد محدود من الوكلاء ذوي السمعة الطيبة في قطاع التامين لمساندتها في استهداف اسواق محددة. وفيما يلي نظرة على نسب البيع المباشر وغير المباشر كما يظهره الجدول التالي:

النسبة من الإنتاج 2013	
مباشر + وسيط	70.77%
وكلاء ومنتجين بعمولة	27.52%
مشاركة	1.70%
الإجمالي	100%

• **نمو المبيعات على مستوى المنتجات:** حققت الشركة خلال العام 2013 معظم اهدافها في تحقيق التوازن في النمو بين المركبات والتأمينات العامة بشكل عام.

خامسا: التعويضات

لقد اعتمدت الشركة في بناء سمعتها في اوساط المستفيدين من خدمات التامين على سياسة العدالة بافضل درجاتها، حيث المصداقية في معالجة الملفات والسرعة في تسديد المطالبات حسب الاصول. وقد حققت الشركة معدلات مقبولة في نسب الخسارة المتعلقة بالتعويضات، بالاضافة الى حرص الشركة على بناء مستوى احتياطات ايجابي يتلائم مع المطالبات تحت التسوية.

سادسا: الموارد البشرية

عملت الشركة خلال العام 2013 على تحديث واعتماد الهيكلية التنظيمية للشركة ضمن خطتها الاستراتيجية في بناء نموذج الاعمدة الثلاث في الادارة.

كما قامت الشركة باستقطاب عدد من الكفاءات المؤثرة في الاداء العام للشركة خاصة في مجال الادارة المالية، بالاضافة الى مدراء الفروع والمكاتب الجدد.

وخلال العام 2013 قامت الشركة بتعميق مفهوم المنفعة والتكلفة في العلاقة مع العاملين من خلال تطوير الية وضع الاهداف وقياس الاداء المرتبط بتحقيق الهدف، كما هو في عملية تقييم اداء الفروع، حيث يتم تقييم الاداء بشكل شامل شهريا وربيعا و سنويا. وتتم مراجعته مع مدراء الفروع والمكاتب والدوائر واستخلاص النتائج واخذ القرارات اللازمة في كل حالة.



وفيما يلي نظرة احصائية خاصة بالموارد البشرية وتشمل ما يلي:

أعداد الموظفين

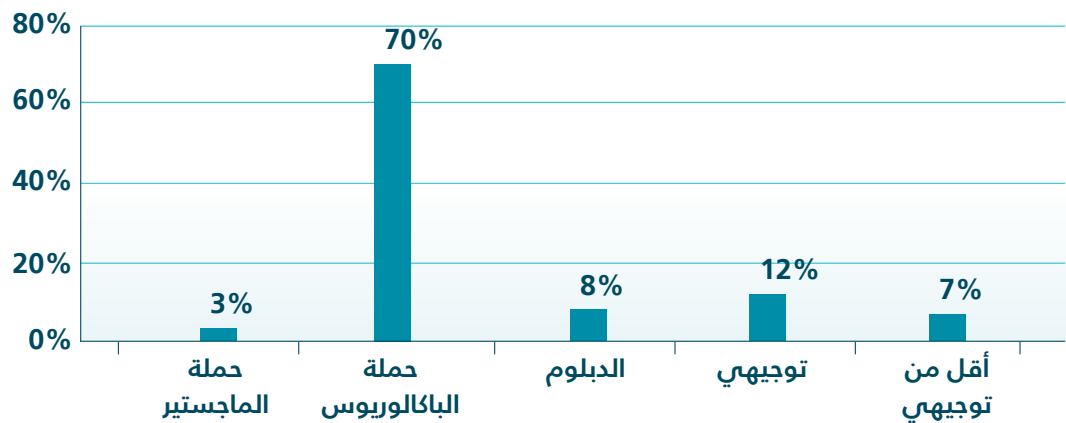
بلغ عدد موظفي الشركة (91 موظفاً) كما في 2013/12/31 مقابل (76 موظفاً) كما هو في 2012/12/31، أي بزيادة قدرها 19%، ويرجع سبب الزيادة في أعداد الموظفين إلى العوامل التالية:

- سياسة الشركة في افتتاح فروع ومكاتب جديدة تغطي معظم المناطق الجغرافية للضفة الغربية.
- استحداث وظائف جديدة وتعزيز الكادر الوظيفي في الشركة بكفاءات جديدة.
- تدعيم بعض الدوائر بموظفين جدد نظراً لزيادة حجم العمل.

الرواتب

بلغ حجم الرواتب الشهرية / أساسي كما في 2013/12/31 حوالي (\$115,894) مقابل (\$90,918) كما في 2012/12/31، أي بزيادة مقدارها (\$24,976) وبنسبة تصل إلى 27%. ويرجع ذلك إلى زيادة رواتب الموظفين بنسبة 5% خلال العام 2013 بالإضافة إلى التعيينات الجديدة.

تصنيف الموظفين حسب المؤهلات العلمية



برامج التأهيل والتدريب لموظفي الشركة

شهد العام 2013 نشاطا ملحوظا في مجال التدريب، حيث تم عقد عدد من الدورات وورش العمل التدريبية لموظفي الشركة استهدفت تطوير قدرات العاملين في مجالات مختلفة فنية وادارية ومالية.

وقد استهدف في هذه الدورات حوالي 48 موظفا من مختلف المستويات الادارية يمثلون ما نسبته 63% من موظفي الشركة، كما قامت الشركة ببرامج تدريب داخلي واسعة حققت نتائج ممتازة في زيادة المعرفة ونقلها بين العاملين.

سابعاً: تكنولوجيا المعلومات

أكدت الشركة منذ بداية العام على أهمية تكنولوجيا المعلومات في الاسهام في تطوير الاداء الكلي للشركة، حيث تم اجراء دراسة شاملة لوضع دائرة تكنولوجيا المعلومات في الشركة، ودورها شملت امكانياتها المتاحة والبرامج الالية الموجودة والتحديات التي تواجهها وضرورة معالجتها لتأخذ دورها في مواكبة التطورات التكنولوجية التي تؤثر في كفاءة عمليات الشركة، وتحقق اعلى درجات الامان للمعلومات في الشركة.

ثامناً: الحوكمة

**طورت الشركة خلال العام 2013 توثيق وايضاح والالتزام
بمنظومة الحوكمة من خلال:**

- الالتزام التام في انظمتها وسياساتها واجراءاتها بتعليمات الجهات الرقابية وتأكيد توافقها في اعمالها مع القوانين السارية.
- تطوير سياسات واجراءات عمل تتبنى اصول الافصاح المالي والفني للجهات ذات العلاقة بالشكل والمضمون المطلوب.
- تطوير وتأكيد اعلى مستويات الشفافية في الافصاح عن البيانات المالية بشكل عادل وحقيقي. وخاصة ما يتعلق بالاحتياطات والمخصصات.
- الاستجابة الفورية لمتطلبات الجهات الرقابية مثل هيئة سوق راس المال والادارة العامة للتأمين والخبر الاكثوري.
- الالتزام بالمواعيد الدقيقة بعمليات الافصاح للجهات الرقابية.

- استحداث وتطوير اليات التعاون التام مع دائرة التدقيق الداخلي.
- اقرار وتنفيذ والالتزام بتنفيذ فصل الصلاحيات والسلطات في المؤسسة، واخضاعها الى مرجعية معتمدة ومطبقة في الشركة.

وفيما يلي عدد من الافصاحات ذات الصلة بموضوع الحوكمة

مزايا ومكافآت مجلس الادارة:

تم منح كل عضو من اعضاء مجلس الادارة مبلغ 6000 دولار عن دوره في المجلس ولجان مجلس الادارة، ويتم اعتماد ذلك بالنسبة والتناسب من عدد مرات حضور الاجتماعات لكل واحد من الاعضاء.

مزايا ومكافآت الادارة التنفيذية:

مشار اليها في ايضاحات البيانات المالية.

الاجراءات القانونية والقضايا:

لا يوجد اية قضايا مقامة ضد الشركة باستثناء تلك المتعلقة بالتعويضات وهي ضمن النشاط الطبيعي للشركة.

عدد الاسهم المملوكة لاعضاء الادارة التنفيذية:

لا يوجد اسهم مسجلة باسماء الموظفين بشكل مباشر، فيما يمتلك صندوق ادخار موظفي شركة التكافل ما مجموعه (283,800) سهم كما في 2013 /12/31.

الاية ايصال البيانات والمعلومات للمساهمين

يتم التواصل مع مساهمي الشركة، واطلاعهم على المعلومات والبيانات من خلال مجموعة من الوسائل اهمها:

- الافصاحات الدورية والتي تنشر على مواقع بورصة فلسطين وهيئة سوق راس الموقع الالكتروني للشركة.
- الاعلان عبر الصحف المحلية ووسائل الاعلام.
- ارسال الدعوات لحضور الاجتماعات من خلال البريد و/ او التسليم باليد.

الاختلاف بين البيانات المالية الأولية والختامية

تم وبناء على تقرير الخبير الإكتواري رفع الاحتياطات الفنية كما يلي:

- تم رفع احتياطي الأخطار السارية للعمال بمبلغ (163,768) دولار.
- تم رفع احتياطي مصاريف تسوية المطالبات بمبلغ (91,724) دولار



التوجهات المستقبلية

وخطة العمل الاستراتيجي
2014-2016

التوجهات المستقبلية خطة العمل الاستراتيجية 2014 - 2016

وقد تم تناول كل واحد من المحاور المشار إليها بالدراسة والتحليل ، ووضع الاهداف وتحديد المبادرات اللازمة لتحقيق كل واحد من الاهداف، بالإضافة الى احتياجات تنفيذ الخطة.

وقد خلص مجلس الادارة الى اعتماد الخطة بكافة تفاصيلها مع ضرورة التمسك بالتوجهات العامة للشركة والتي من اهمها:

- تحقيق اعلى درجات الصديق والعدالة مع حملة الوثائق في عمليات الاكتتاب والتعويضات، والتأكيد على اهمية سمعة الشركة في هذا المجال.

- تحقيق معدلات مرتفعة (اكثر من 100%) في كفاية كل من الاحتماليات الفنية والمخصصات الحسابية . والالتزام الصارم بتعليمات الجهات الرقابية في هذا المجال.

- التأكيد على ضرورة اظهار رؤية وهوية الشركة ومنظومة القيم المؤسسية من خلال أنشطة الشركة ومنتجاتها وفروعها ومكاتبها.

- ضرورة تحقيق معدلات مقبولة من الربحية لكل من حملة الاسهم وحملة الوثائق.

- تحقيق معدلات نمو في المبيعات لتأكيد قدرة الشركة على خدمة شريحة اوسع من المجتمع الفلسطيني، وذلك دون التأثير على باقي اهداف الخطة.

قامت طواقم العمل في الشركة باعداد خطة العمل الاستراتيجية للعوام 2014 - 2016، وتم اعتمادها في خلوة التخطيط التي عقدت في شهر كانون اول 2013 بمشاركة مجلس ادارة الشركة والادارة التنفيذية وفريق التخطيط.

وقد تم خلال الخلوة استعراض خطة العمل الاستراتيجية واجراء مراجعة شاملة لاداء الشركة تبين من خلالها قيام الادارة التنفيذية بانجاز كافة متطلبات خطة العمل والموازنة التقديرية للعام 2013 والتي تم ايضاحها في التقرير السنوي للعام 2012 تحت بند التوجهات المستقبلية، والتي تضمنت التالي:

- استكمال البنية المؤسسية
- تعزيز البيئة التنظيمية
- تأكيد الهوية المؤسسية
- التطوير الرقابي والحوكمة
- التخطيط الاستراتيجي للاستثمار
- التوسع والفروع

كما تم استعراض ونقاش خطة العمل الاستراتيجية بشكل معمق وبمشاركة واسعة من مجلس الادارة والادارة التنفيذية والتي تضمنت عددا من المحاور اهمها:

- الرؤية والاستراتيجية العامة
- الحالة المؤسسية
- المنتجات والفروع والمكاتب والوكلاء
- التسويق والمبيعات
- الذمم والمخصصات
- التعويضات والاحتماليات
- الاستثمار
- الموارد البشرية

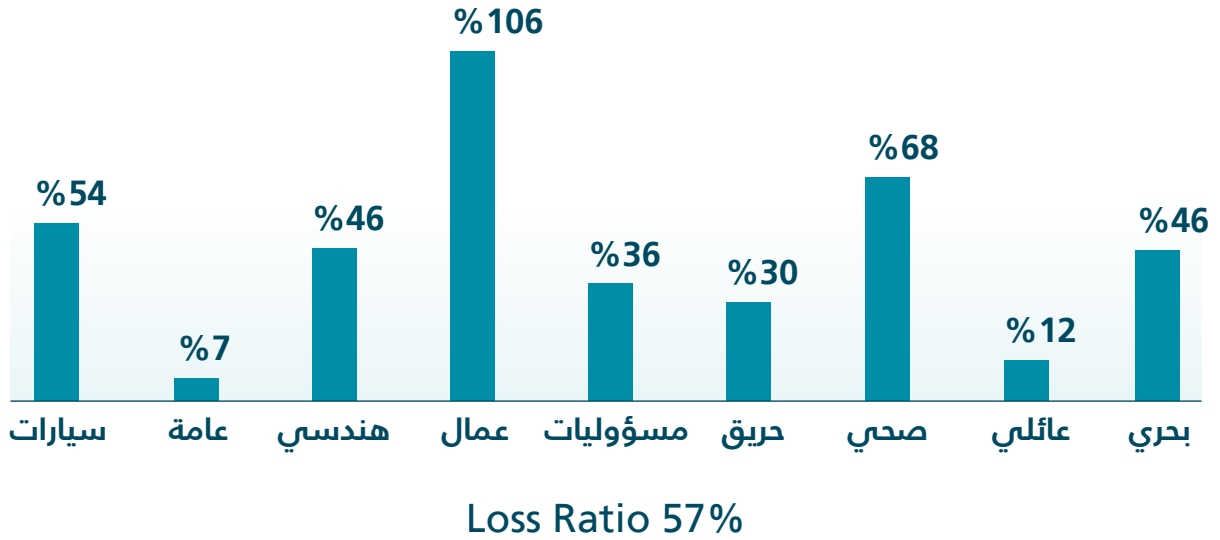




تحليل البيانات
المالية للعام
2013



حققت الشركة نمواً في الأرباح التشغيلية بنسبة 12% مقارنة مع العام السابق. ودراسة نمو الأرباح التشغيلية للسنوات السابقة فقد حققت الشركة معدل نمو سنوي مركب (CAGR) يصل إلى 55%.



بلغت نسبة الخسارة (Loss Ratio) 57% للمحفظة التأمينية، وبمقارنتها مع أداء السوق فتعتبر أقل من متوسط نسبة الخسارة لقطاع التأمين.

تحليل البيانات المالية للعام 2013



نما الانتاج بنسبة 21% مقارنة مع العام السابق مقابل تراجع في التعويضات المسددة بلغ 10% تقريباً.



نما صافي حقوق الملكية بنسبة 14% مقارنة مع العام السابق، وقد بلغ معدل النمو السنوي المركب (CAGR) 18% تقريباً.



نمت صافي الموجودات بنسبة 24% مقارنة مع العام السابق، وقد بلغ معدل النمو السنوي المركب (CAGR) 32% تقريباً.



نمت محفظة الاستثمار بنسبة 26% مقارنة مع العام السابق، وقد بلغ معدل النمو السنوي المركب (CAGR) 34% تقريباً.



شركة التكافل الفلسطينية للتأمين
(شركة مساهمة عامة محدودة)
فلسطين

القوائم المالية
وتقرير مدقق
الحسابات
المستقل

للسنة المنتهية
في 31 كانون الأول 2013

تقرير مدقق الحسابات المستقل

حضرات السادة مساهمي
شركة التكافل الفلسطينية للتأمين
المساهمة العامة المحدودة
رام الله - فلسطين

المقدمة

قمنا بتدقيق القوائم المالية المرفقة لشركة التكافل الفلسطينية للتأمين المساهمة العامة المحدودة والتي تتكون من قائمة المركز المالي كما في ٣١ كانون الأول ٢٠١٣ وكل من قوائم الدخل والدخل الشامل، والتغيرات في حقوق الملكية، والتدفقات النقدية للسنة المنتهية بذلك التاريخ، وملخص للسياسات المحاسبية الهامة ومعلومات إيضاحية أخرى.

مسؤولية الإدارة عن القوائم المالية

إن الإدارة مسؤولة عن إعداد هذه القوائم المالية وعرضها بصورة عادلة وفقاً لأحكام ومبادئ الشريعة الإسلامية حسبما تقرره هيئة الفتوى والرقابة الشرعية للشركة وطبقاً لمعايير المحاسبة المالية الصادرة عن هيئة المحاسبة والمراجعة للمؤسسات المالية الإسلامية، كما وتشمل هذه المسؤولية الاحتفاظ بالرقابة الداخلية التي تجدها الإدارة مناسبة لتمكينها من إعداد وعرض القوائم المالية بصورة عادلة خالية من أخطاء جوهرية، سواء كانت ناشئة عن احتيال أو عن خطأ.

مسؤولية مدقق الحسابات

إن مسؤوليتنا هي إبداء الرأي حول هذه القوائم المالية استناداً إلى تدقيقنا. لقد قمنا بتدقيقنا وفقاً لمعايير التدقيق للمؤسسات المالية الإسلامية الصادرة عن هيئة المحاسبة والمراجعة للمؤسسات المالية الإسلامية. تتطلب تلك المعايير أن نتقيد بمتطلبات قواعد السلوك المهني وأن نقوم بتخطيط وإجراء التدقيق للحصول على تأكيد معقول فيما إذا كانت القوائم المالية خالية من أخطاء جوهرية.

يتضمن التدقيق القيام بإجراءات للحصول على بيانات تدقيق ثبوتية للمبالغ والإفصاح في القوائم المالية. تستند الإجراءات المختارة إلى تقدير مدقق الحسابات، بما في ذلك تقييم مخاطر الأخطاء الجوهرية في القوائم المالية، سواء كانت ناشئة عن احتيال أو عن خطأ، وعند القيام بتقييم تلك المخاطر، يأخذ مدقق الحسابات في الاعتبار إجراءات الرقابة الداخلية للشركة والمتعلقة بالإعداد والعرض العادل للقوائم المالية، وذلك لغرض تصميم إجراءات التدقيق المناسبة حسب الظروف، وليس لغرض إبداء رأي حول فعالية الرقابة الداخلية لدى الشركة. يتضمن التدقيق كذلك تقييم ملائمة السياسات المحاسبية المتبعة ومعقولية التقديرات المحاسبية المعدة من قبل الإدارة، وكذلك تقييم العرض الإجمالي للقوائم المالية.

نعتمد أن بيانات التدقيق الثبوتية التي حصلنا عليها كافية ومناسبة لتوفر أساساً لرأينا حول التدقيق.

الرأي

في رأينا، أن القوائم المالية تظهر بصورة عادلة، من جميع النواحي الجوهرية، المركز المالي لشركة التكافل الفلسطينية للتأمين المساهمة العامة المحدودة كما في ٣١ كانون الأول ٢٠١٣ وأدائها المالي وتدفقاتها النقدية للسنة المنتهية بذلك التاريخ وفقا لأحكام ومبادئ الشريعة الإسلامية حسبما تقرره هيئة الفتوى والرقابة الشرعية للشركة وطبقا لمعايير المحاسبة المالية الصادرة عن هيئة المحاسبة والمراجعة للمؤسسات المالية الإسلامية.

تقرير حول متطلبات قانونية ونظامية أخرى

تحتفظ الشركة بسجلات محاسبية منظمة بصورة أصولية، وفي حدود المعلومات التي توفرت لنا، لم تقع خلال السنة مخالفات لأحكام قانون الشركات رقم (١٢) لسنة ١٩٦٤ المعمول به في مناطق السلطة الوطنية الفلسطينية، أو للنظام الأساسي للشركة والتي قد تؤثر بشكل جوهري على المركز المالي للشركة أو على نتائج أعمالها للسنة، وقد حصلنا على المعلومات والإيضاحات التي رأيناها ضرورية لأداء مهمتنا، ونوصي الهيئة العامة المصادقة على هذه القوائم المالية.

دكتور أحمد دعدوع (المصدق)
ديلويت آند توش (الشرق الاوسط)

أحمد دعدوع
إجازة مزاولة رقم (١٢٨)

رام الله :

في ٢٧ آذار ٢٠١٤

شركة التكافل الفلسطينية للتأمين المساهمة العامة المحدودة
قائمة المركز المالي
كما في 31 كانون الأول 2013

31 كانون الأول 2012 دولار	31 كانون الأول 2013 دولار	إيضاح	
			الموجودات
			الموجودات غير المتداولة:
2.699.568	3.280.665	6	ممتلكات وآلات ومعدات
3.088.049	3.677.954	7	استثمارات عقارية
3.861.602	5.167.284	8	استثمارات مالية متوفرة للبيع
500.000	500.000	9	وديعة الزامية
203.634	291.273	10	موجودات ضريبية مؤجلة
60.723	204.844		شيكات برسم التحصيل تستحق بعد سنة
10.413.576	13.122.020		مجموع الموجودات غير المتداولة
			الموجودات المتداولة
2.415.629	2.593.200	11	ذم تكافل مدينة، بالصافي
68.583	195.003		ذم شركات التأمين ومعيدي التكافل
1.010.773	1.145.774	12	موجودات عقود معيدي التكافل
151.084	182.811	13	أرصدة مدينة أخرى
2.975.391	4.009.313		شيكات برسم التحصيل تستحق خلال سنة
1.601.063	2.016.652	14	ودائع لدى البنوك
640.605	732.229	15	نقد وأشباه النقد
8.863.128	10.874.982		مجموع الموجودات المتداولة
19.276.704	23.997.002		مجموع الموجودات
			حقوق الملكية والمطلوبات
			حقوق الملكية:
			رأس المال المصرح والمكتتب به بالكامل 8.500.000 دولار موزعة على
			8.500.000 سهم بواقع 1 دولار لكل سهم
8.500.000	8.500.000	2	رأس المال المدفوع
235.153	310.686		احتياطي اجباري
174.463	249.996		احتياطي اختياري
(727.509)	245.319	8	احتياطي التغير المتراكم في القيمة العادلة
958.290	1.137.558		الأرباح المدورة
9.140.397	10.443.559		مجموع حقوق الملكية
			صندوق مشترك التكافل
126.023	(582.469)	16	(عجز) فائض صندوق مشترك التكافل
-	582.469	16	قرض حسن من المساهمين
126.023	-		
			المطلوبات غير المتداولة:
366.279	541.008	17	مخصص تعويض نهاية الخدمة
366.279	541.008		
			المطلوبات المتداولة:
465.986	796.228	18	دائنون مختلفون
477.458	449.017	19	ذم شركات التأمين ومعيدي التكافل
930.365	891.432	20	مصاريف مستحقة ومخصصات
7.770.196	10.875.758	12	مطلوبات عقود التكافل
9.644.005	13.012.435		مجموع المطلوبات المتداولة
10.136.307	13.553.443		مجموع المطلوبات
19.276.704	23.997.002		مجموع المطلوبات وحقوق الملكية

المدير المالي

المدير العام

تشكل الإيضاحات المرفقة جزءاً لا يتجزأ من هذه القوائم المالية

شركة التكافل الفلسطينية للتأمين المساهمة العامة المحدودة
قائمة الدخل للسنة المنتهية في 31 كانون الأول 2013

2012	2013	ايضاح
دولار	دولار	
12.352.454	14.910.428	22
432.270	(1.626.210)	22
12.784.724	13.284.218	
(820.798)	(1.660.045)	22
(262.973)	103.826	22
(1.083.771)	(1.556.219)	
11.700.953	11.727.999	22
(7.979.596)	(7.634.150)	
232.464	558.092	
-	(12.605)	
-	7.811	
(7.747.132)	(7.080.852)	22
191.476	283.609	22
(766.270)	(780.587)	22
(574.794)	(496.978)	
-	(1.050.377)	
(135.161)	532.129	22
3.243.866	3.631.921	22
(129.601)	(69.264)	11
51.477	(246.266)	23
(20.591)	-	21
(3.319.453)	(3.904.883)	21
(174.302)	(588.492)	
3.319.453	3.904.883	21
20.591	-	21
146.798	791.602	23
576	(792)	
(2.548.190)	(3.268.877)	24
245.172	(101.911)	25
-	(582.469)	16
1.184.400	742.436	
94.448	87.639	20
(346.383)	(74.741)	20
932.465	755.334	
8.500.000	8.500.000	
0.11	0.09	26

تشكل الايضاحات المرفقة جزءاً لا يتجزأ من هذه القوائم المالية

شركة التكافل الفلسطينية للتأمين المساهمة العامة المحدودة
قائمة المركز المالي
كما في 31 كانون الأول 2013

<u>2012</u>	<u>2013</u>	
دولار	دولار	
932.465	755.334	صافي الربح للسنة
		بنود الدخل الشامل:
		بنود من الممكن إعادة تصنيفها لاحقاً ضمن الأرباح أو الخسائر
(250.213)	972.828	التغير في إعادة تقييم الاستثمارات المالية المتوفرة للبيع
<u>682.252</u>	<u>1.728.162</u>	مجموع الدخل الشامل للسنة

تشكل الايضاحات المرفقة جزءاً لا يتجزأ من هذه القوائم المالية

شركة التكافل الفلسطينية للتأمين المساهمة العامة المحدودة
قائمة التغيرات في حقوق الملكية
للسنة المنتهية في 31 كانون الأول 2013

	أرباح مؤدة	احتياطي إعادة التقييم	احتياطي اختياري	احتياطي اجباري	رأس المال المدفوع	
المجموع	دولار	دولار	دولار	دولار	دولار	
9.140.397	958.290	(727.509)	174.463	235.153	8.500.000	
755.334	755.334	-	-	-	-	
972.828	-	972.828	-	-	-	
1.728.162	755.334	972.828	-	-	-	
(425.000)	(425.000)	-	-	-	-	
-	(75.533)	-	-	75.533	-	
-	(75.533)	-	75.533	-	-	
10.443.559	1.137.558	245.319	249.996	310.686	8.500.000	
8.458.145	212.319	(477.296)	81.216	141.906	8.500.000	
932.465	932.465	-	-	-	-	
(250.213)	-	(250.213)	-	-	-	
682.252	932.465	(250.213)	-	-	-	
-	(93.247)	-	-	93.247	-	
-	(93.247)	-	93.247	-	-	
9.140.397	958.290	(727.509)	174.463	235.153	8.500.000	

31 كانون الأول 2013

الرصيد كما في 1 كانون الثاني 2013

بئود الدخل الشامل:

صافي أرباح السنة

فرق القيمة العادلة لاستثمارات متوفرة للبيع

مجموع بئود الدخل الشامل

توزيعات أرباح نقدية للمساهمين عن سنة 2012

المحول للاحتياطي الاجباري

المحول للاحتياطي الاختياري

الرصيد كما في 31 كانون الأول 2013

31 كانون الأول 2012

الرصيد كما في 1 كانون الثاني 2012

بئود الدخل الشامل:

صافي أرباح السنة

فرق القيمة العادلة لاستثمارات متوفرة للبيع

مجموع بئود الدخل الشامل

المحول للاحتياطي الاجباري

المحول للاحتياطي الاختياري

الرصيد كما في 31 كانون الأول 2012

تشمل الايضاحات المرفقة جزءاً لا يتجزأ من هذه القوائم المالية

شركة التكافل الفلسطينية للتأمين المساهمة العامة المحدودة
قائمة التدفقات النقدية
للسنة المنتهية في 31 كانون الأول 2013

2012	2013	
دولار	دولار	
		التدفق النقدي من عمليات التشغيل
1.184.400	742.436	صافي أرباح السنة قبل الضريبة
347.562	(135.001)	(الزيادة) النقص في موجودات عقود معيدي تكافل
689.380	3.105.562	الزيادة في مطلوبات عقود التكافل
125.225	139.863	إستهلاكات
129.601	69.264	مخصص تدني ذمم حملة الوثائق
-	(572.999)	أرباح إعادة تقييم الأراضي
(576)	792	خسارة (عوائد) بيع ممتلكات وآلات ومعدات
121.533	187.498	مخصص تعويضات نهاية الخدمة
2.597.125	3.537.415	التدفقات النقدية من عمليات التشغيل قبل التغيير في الموجودات والمطلوبات المتداولة
		التغيير في الموجودات المتداولة
(767.309)	(1.178.043)	(الزيادة) في شيكات برسم التحصيل
(58.709)	(246.835)	(الزيادة) في ذمم تكافل مدينة
5.819	(31.727)	(الزيادة) النقص في أرصدة مدينة أخرى
(3.886)	(126.420)	(الزيادة) في ذمم شركات التأمين ومعيدي التكافل
		التغيير في المطلوبات المتداولة
154.142	320.684	الزيادة في دانتون مختلفون
(227.573)	(28.441)	(النقص) في ذمم شركات التأمين ومعيدي التكافل
(174.302)	(126.023)	(النقص) في صندوق مشترك التكافل
198.471	155.549	الزيادة في مصاريف مستحقة ومخصصات
1.723.778	2.276.159	صافي التدفق النقدي المتدفق من عمليات التشغيل قبل الضرائب المدفوعة
(186)	(12.769)	تعويضات موظفين مدفوعة
(147.633)	(269.222)	ضرائب مدفوعة
1.575.959	1.994.168	صافي التدفق النقدي المتدفق من عمليات التشغيل
		التدفق النقدي من عمليات الإستثمار
24.624	11.637	متحصلات من بيع ممتلكات وآلات ومعدات
2.947.111	101.645	صافي الاستثمار في الودائع لدى البنوك
(1.200.687)	(332.854)	صافي شراء موجودات مالية متوفرة للبيع
(10.304)	(16.906)	إضافات على الاستثمارات العقارية
(2.102.916)	(733.389)	شراء ممتلكات وآلات ومعدات
(342.172)	(969.867)	صافي التدفق النقدي (المستخدم في) عمليات الاستثمار
		التدفق النقدي من عمليات التمويل
-	(415.442)	توزيعات أرباح نقدية
-	(415.442)	صافي التدفق النقدي (المستخدم في) عمليات التمويل
1.233.787	608.859	صافي الزيادة في النقد وأشباه النقد
439.575	1.673.362	النقد وأشباه النقد في بداية السنة
1.673.362	2.282.221	النقد وأشباه النقد في نهاية السنة
		ممثلاً فيما يلي:
1.032.757	1.549.992	ودائع لدى البنوك تستحق خلال ثلاثة شهور
640.605	732.229	نقد وأشباه النقد
1.673.362	2.282.221	النقد وأشباه النقد في نهاية السنة

تشكل الايضاحات المرفقة جزءاً لا يتجزأ من هذه القوائم المالية

1- الشركة وأنشطتها

- أ. تأسست شركة التكافل الفلسطينية للتأمين بتاريخ 19 تشرين ثاني 2006، ومركزها الرئيسي في رام الله بموجب قانون الشركات رقم (12) لسنة 1964 كشركة مساهمة عامة وسجلت في سجل الشركات المساهمة تحت رقم 562601179.
- ب. من أهم غايات الشركة :
- ممارسة جميع أعمال التأمين وإعادة التأمين.
 - أن تؤسس و/أو تشارك في تأسيس أي شركة قد تساعد على تحقيق أغراضها و/أو تندمج مع أي شركة و/أو شركات أخرى مساهمة عامة أو محدودة المسؤولية وأن تمتلك الأسهم في الشركات المساهمة و/أو محدودة المسؤولية.
- ج. تزال الشركة نشاطاتها من خلال وكلائها وفروعها ومكاتبها المنتشرة في فلسطين والبالغ عددها (11) فرعا ومكتبا و (14) وكبلا كما في 31 كانون الأول 2013 مقابل (5) فروع و (16) وكيل كما في 31 كانون الأول 2012.
- د. بلغ عدد موظفي الشركة (91) موظفا كما في 31 كانون الأول 2013، و (74) موظفا كما في 31 كانون الأول 2012.

2- رأس مال الشركة

- أ. تأسست شركة التكافل الفلسطينية للتأمين برأسمال قيمته 8.500.000 دولار موزعة على 8.500.000 سهم بواقع واحد دولار أمريكي لكل سهم.
- ب. قام المؤسسين باكتتاب ما مجموعه 6.300.000 سهم من أسهم الشركة وتم الإعلان عن طرح 2.200.000 سهم من أسهم الشركة للاكتتاب العام وجرى الاكتتاب بها بالكامل، وعند الاكتتاب، قام المساهمون بسداد 50% من رأسمال الشركة بواقع 4.250.000 دولار أمريكي.

ج. بتاريخ 12 تشرين ثاني 2008 قامت الشركة بطلب سداد الربع الثالث من رأس المال المكتتب به من قبل المساهمين وبواقع 25%، وقد تم سداد ما مجموعه مبلغ 2.055.694 دولار من أصل 2.125.000 دولار حتى نهاية فترة السماح وبقي مبلغ 69.306 دولار لم يتم سداده يمثل ما مجموعه 277.224 سهم تم الاكتتاب بها ولم يتم سداد القسط الثالث المطلوب والمستحق على حملة الأسهم.

هـ. بتاريخ 5 أيار 2009 تم عرض الأسهم غير المسددة بالمزاد العلني حيث تم الاكتتاب بها بالكامل من قبل مساهمين جدد وبخصم 25% من القيمة الأسمية تم تحميلها كخسارة للمساهمين القدامى غير المسددين وتم إرجاع 25% من قيمة الأسهم غير المسددة الى المساهمين القدامى وتحويل ملكية كامل الأسهم غير المسددة إلى المساهمين الجدد، وبذلك أصبح رأس المال المدفوع 6.375.000 دولار موزعة على 6.375.000 سهم بواقع (1) دولار لكل سهم.

و. بتاريخ 14 تشرين ثاني 2010، قامت الشركة بطلب سداد الربع الأخير من رأس المال المكتتب به من قبل المساهمين، وقد تم سداده بالكامل، وبذلك أصبح رأس المال المدفوع 8.500.000 دولار أمريكي موزعة على 8.500.000 سهم بواقع (1) دولار أمريكي لكل سهم.

3- أسس إعداد القوائم المالية

- تم إعداد القوائم المالية المرفقة وفقا لأحكام ومبادئ الشريعة الإسلامية حسبما تقرره لجنة الرقابة الشرعية للشركة واستنادا إلى معايير المحاسبة والمراجعة والضوابط للمؤسسات المالية الإسلامية الصادرة عن هيئة المحاسبة والمراجعة للمؤسسات المالية الإسلامية وطبقا لمتطلبات أحكام القوانين المحلية وقانون التأمين رقم (20) لسنة 2005 والتعليمات الصادرة عن الإدارة العامة للتأمين.
- تطبق الشركة المعايير الدولية لإعداد التقارير المالية الصادرة عن مجلس معايير المحاسبة الدولية والتفسيرات الصادرة عن لجنة تفسيرات التقارير المالية الدولية المنبثقة عن مجلس معايير المحاسبة الدولية في حال عدم وجود معايير صادرة عن هيئة المحاسبة والمراجعة للمؤسسات المالية الإسلامية ولحين صدور معايير إسلامية محلها.
- تم تجهيز القوائم المالية المرفقة وفقا لمبدأ التكلفة التاريخية، فيما عدا الاستثمارات في الأدوات المالية المتوفرة للبيع والاستثمارات العقارية والتي ظهرت بالقيمة العادلة كما في تاريخ القوائم المالية.
- تم اعتماد القوائم المالية من قبل مجلس الإدارة بتاريخ 11 شباط 2014، على أن يتم عرضها للموافقة عليها على الهيئة العامة للمساهمين في اجتماعهم السنوي القادم.
- تم الموافقة على القوائم المالية للشركة من قبل هيئة سوق رأس المال الفلسطينية / الإدارة العامة للتأمين بتاريخ: 27 آذار 2014 بموجب كتابهم إشارة رقم 2014/688 DIWAN/PCMA.

تطبيق معايير التقارير المالية الدولية الجديدة والمعدلة

أ- معايير التقارير المالية الدولية والتفسيرات الجديدة والمعدلة والتي ليس لها أثر جوهري على القوائم المالية:

حسبما ينطبق، تم اتباع معايير التقارير المالية الدولية والتفسيرات الجديدة والمعدلة التالية في اعداد القوائم المالية للشركة، والتي لم تؤثر بشكل جوهري على المبالغ والافصاحات الواردة في القوائم المالية، علماً بأنه قد يكون لها تأثير على المعالجة المحاسبية للمعاملات والترتيبات المستقبلية :

المعيار الدولي للتقارير المالية رقم (10) : يتطلب المعيار عرض القوائم المالية للشركة كوحدة اقتصادية واحدة ليستبدل المتطلبات السابقة لمعيار المحاسبة الدولي رقم (27) : القوائم المالية الموحدة والمنفصلة والتفسير رقم (12) : توحيد القوائم المالية للمنشآت ذات الغرض الخاص.

المعيار الدولي للتقارير المالية رقم (11) : الاتفاقيات المشتركة. حل محل معيار المحاسبة الدولي رقم (31) : الحصاص في المشاريع المشتركة ، ويتطلب هذا المعيار من المنشأة التي تعتبر طرف في ترتيبات مشتركة تحديد نوع الترتيبات المشتركة التي تشارك فيها وذلك من خلال تقييم حقوقها والتزاماتها التي تتطوي على هذه المشاركة وان تقوم بالمحاسبة عن هذه الحقوق والالتزامات وفقاً لنوع الترتيبات المشتركة .

المعيار الدولي للتقارير المالية رقم (12) : الإفصاح عن الحصاص في المنشآت الأخرى. يتطلب هذا المعيار من المنشآت الإفصاح بشكل تفصيلي عن المعلومات التي تمكن مستخدمي القوائم المالية من تقييم المخاطر وطبيعة تلك المخاطر المرتبطة بمصالح المنشأة مع المنشآت الأخرى واثرها على المركز المالي للمنشأة واداءها المالي وتدفعاتها النقدية.

المعيار الدولي للتقارير المالية رقم (13) :
احتساب القيمة العادلة.

يتناول هذا المعيار قياس القيمة العادلة للأصول والالتزامات والافصاح عنها حيث حل محل الارشادات المتعلقة باحتساب القيمة العادلة الموجودة في المعايير الدولية للتقارير الدولية لتطوير متطلبات عامة لقياس القيمة العادلة والافصاح عنها .

معيار المحاسبة الدولي رقم (27) : القوائم المالية المنفصلة (كما عدلت في العام 2011).

تتعامل النسخة المعدلة لمعيار المحاسبة الدولي رقم (27) : القوائم المالية المنفصلة مع متطلبات اعداد القوائم المالية المنفصلة فقط ، والمتشابهة الى حد كبير مع المتطلبات الحالية في معيار المحاسبة الدولي رقم (27) : القوائم المالية الموحدة والمنفصلة ، علما بان اعداد القوائم المالية حاليا يتم وفقا لمتطلبات المعيار الدولي للتقارير المالية رقم (10) : القوائم المالية الموحدة .

معيار المحاسبة الدولي رقم (28) : الاستثمار في الشركات الحليفة والمشاريع المشتركة (كما عدلت في العام 2011) .

حل محل معيار المحاسبة الدولي رقم (28) : الاستثمارات في الشركات الحليفة ويصف طريقة المعالجة المحاسبية للاستثمارات في الشركات الحليفة والمشاريع المشتركة ويحدد المتطلبات اللازمة لتطبيق طريقة حقوق الملكية للمحاسبة عليها.

يُعرف هذا المعيار مصطلح " التأثير الهام " ويوفر ارشادات حول تطبيق طريقة حقوق الملكية ، بما فيها الحالات التي يتم فيها الاعفاء من تطبيق طريقة حقوق الملكية. كما يبين كيفية اجراء اختبار التدني للشركات الحليفة والمشاريع المشتركة.

تعديل متطلبات الإفصاح في المعيار الدولي للتقارير المالية رقم (7) : الإفصاحات حيث يتطلب الإفصاح عن كافة المعلومات المتعلقة بجميع الموجودات المالية المعترف بها والتي تم تقاصها وفقا لمعيار المحاسبة الدولي رقم (32): عرض الادوات المالية.

المعيار الدولي للتقارير المالية رقم (1) ومعايير المحاسبة الدولية أرقام (1) و (16) و (32) و (34) .

المعيار الدولي للتقارير المالية رقم (1).

توفر هذه التعديلات إعفاءات إضافية وفقا للأحكام الانتقالية للحد من متطلبات تعديل وإظهار أرقام المقارنة للسنوات ما قبل سنة المقارنة السابقة.

ب- معايير التقارير المالية الدولية والتفسيرات الجديدة والمعدلة الصادرة وغير سارية المفعول بعد:

لم تقم الشركة بتطبيق المعايير الدولية للتقارير المالية والتفسيرات الجديدة والمعدلة الواردة أدناه الصادرة والجاهزة للتطبيق المبكر لكن غير سارية المفعول بعد :

سارية المفعول للسنوات

المالية التي تبدأ في أو بعد

أول كانون الثاني 2014.

التعديلات على المعيار الدولي للتقارير المالية رقم (7) : الإفصاحات / تقاص الموجودات المالية والمطلوبات المالية .

تحسينات على المعايير الدولية للتقارير المالية الصادرة في الاعوام 2009-2011.

التعديلات على القروض الحكومية.

تعديلات على المعايير الدولية للتقارير المالية أرقام (10) ، (11) ، (12) - القوائم المالية الموحدة والترتيبات المشتركة والإفصاح عن الحصص في المنشآت الأخرى :إرشادات التحويل .

التعديلات على معيار المحاسبة الدولي رقم (32) :

عرض الادوات المالية - تقاص الموجودات المالية والمطلوبات المالية .

سارية المفعول للسنوات
المالية التي تبدأ في أو بعد

أول كانون الثاني 2014.

التعديلات على المعايير الدولية للتقارير المالية أرقام (10) و (12) - القوائم المالية الموحدة والإفصاح عن الحصص في المنشآت الأخرى ومعيار المحاسبة الدولي رقم (27) : القوائم المالية المنفصلة والمتعلقة بعرض وقياس الموجودات المالية.

أول كانون الثاني 2014.

التعديلات على معيار المحاسبة الدولي رقم (36) : التدني في الموجودات - الإفصاحات حول المبالغ المستردة للموجودات غير المالية .

أول كانون الثاني 2014.

التعديلات على معيار المحاسبة الدولي رقم (39) : تبادل المشتقات ومحاسبة التحوط .

أول كانون الثاني 2014.

التفسير رقم (21) : الجبايات .

أول تموز 2014.

التحسينات على المعايير الدولية للتقارير المالية الصادرة للأعوام 2010 - 2012.

أول تموز 2014.

التحسينات على المعايير الدولية للتقارير المالية الصادرة للأعوام 2011 - 2013.

أول كانون الثاني 2017.

التعديلات على المعيار الدولي للتقارير المالية رقم (9) : الادوات المالية و المعيار الدولي للتقارير المالية رقم (7): الأدوات المالية / الإفصاحات - تقاص الموجودات والمطلوبات المالية.

تتوقع إدارة الشركة أن يتم تطبيق كل من المعايير والتفسيرات المبينة أعلاه في إعداد القوائم المالية عند تاريخ سريان كل منها دون أن تحدث هذه المعايير والتفسيرات أي أثر جوهري على القوائم المالية للشركة.

أ- المعاملات بالعملة الأجنبية

تحتفظ الشركة بسجلات محاسبية منظمة بالشيقل الاسرائيلي، ويتم تحويل الموجودات والمطلوبات المتداولة بالعملة الأخرى الى الشيقل الإسرائيلي الجديد حسب أسعار الصرف السائدة بتاريخ القوائم المالية. أما المعاملات التي تمت بالعملة الأجنبية خلال السنة فيتم تحويلها الى الشيقل الإسرائيلي الجديد حسب أسعار الصرف السائدة بتاريخ كل معاملة، أما العوائد الناتجة عن عملية التحويل فقد جرى قيدها في حساب عوائد (خسائر) فروقات العملة ضمن قائمة الدخل.

ترجمة القوائم المالية للدولار الأمريكي:

يتم تسجيل المعاملات المحددة بالعملة الأجنبية على أساس سعر الصرف السائد بتاريخ إجراء تلك المعاملات، كما يتم ترجمة البنود المالية المحددة بعملة غير الدولار إلى الدولار الأمريكي بالسعر السائد بتاريخ القوائم المالية. يتم إدراج فروقات القطع للبنود المالية وكذلك للبنود غير المالية الظاهرة بالقيمة العادلة في حساب عوائد ترجمة المركز المالي ضمن قائمة الدخل.

فيما يلي أسعار الصرف السائدة مقابل الدولار الأمريكي كما بتاريخ القوائم المالية:

التغيير	31 كانون الأول		
	2012	2013	
%	دولار	دولار	
7.46%	0.2681	0.2881	الشيقل الاسرائيلي
0.14%	1.410	1.412	الدينار الأردني

ب- موجودات عقود معيدي التكافل ومطلوبات عقود التكافل

• عقود التكافل:

يتم تسجيل أقساط التكافل الناتجة عن عقود التكافل كإيرادات للسنة (أقساط تكافل مكتسبة) على أساس الفترات الزمنية المستحقة وبما يتناسب مع فترة التغطية التأمينية. يتم تسجيل أقساط التكافل المكتسبة من خلال عقود التكافل والمتعلقة بأخطار لا زالت قائمة كما بتاريخ القوائم المالية ضمن المطلوبات المتداولة كأقساط تكافل غير مكتسبة.

يتم إدراج الادعاءات ومصاريف تسويات الخسائر المتكبدة ضمن قائمة الدخل على أساس الالتزام المتوقع لتعويض حاملي عقود التكافل أو أطراف أخرى متضررة من حاملي تلك العقود.

• موجودات عقود معيدي التكافل

يتم تصنيف العقود المبرمة مع شركات معيدي التكافل والتي يتم بموجبها تعويض حملة عقود التكافل عن الخسائر الناجمة عن واحد أو أكثر من عقود التكافل المصدرة من قبل الشركة والمنفقة مع متطلبات التصنيف لعقود التكافل كعقود معيدي التكافل. يتم اعتبار المنافع الناتجة عن دخول الشركة في عقود معيدي التكافل المبرمة كموجودات عقود معيدي تكافل. تقوم الشركة بتقييم موجودات عقود معيدي التكافل بشكل دوري لتحديد خسائر انخفاض القيمة. في حال وجود مؤشر على خسائر في موجودات عقود معيدي التكافل، فإن الشركة تقوم بتخفيض القيمة الدفترية لهذه الموجودات إلى القيمة القابلة للتحويل ويتم إدراج الخسائر الناجمة ضمن قائمة الدخل.

• مطلوبات عقود التكافل

يتم تكوين احتياطات لعقود التكافل مقابل الادعاءات الموقوفة لكافة الادعاءات المبلغ عنها وغير المسددة حتى تاريخ القوائم المالية، بالإضافة للإدعاءات المتكبدة وغير المبلغ عنها كما بذلك التاريخ. تمثل الأقساط غير المكتسبة والواردة ضمن مطلوبات عقود التكافل الجزء الذي تم تقديره من إجمالي الأقساط المكتسبة والتي تخص فترات تغطية لاحقة لتاريخ القوائم المالية. يتم تقدير الأقساط غير المكتسبة منسوبة إلى عدد الأيام المتبقية من كل وثيقة بعد تاريخ القوائم المالية. إن احتياطي الأقساط غير المكتسبة يأخذ في الاعتبار تكاليف الاستحواذ المقدرة والمتكبدة من قبل الشركة للحصول على عقود التكافل بحيث يتم استدراكها على مدى فترة العقد.

ج- تعويضات الحطام والتنازل

يتم الأخذ في الاعتبار العائد المتوقع من الحطام وتعويضات التنازل عند قياس الالتزام لمقابلة الإدعاءات.

د- كفاية الالتزام

بتاريخ القوائم المالية، يتم تطبيق اختبارات كفاية الالتزام للتحقق من كفاية التزامات العقود. يتم إدراج أي عجز ضمن قائمة الدخل وذلك من خلال تكوين مخصص للخسائر الناتجة عن اختبارات كفاية الالتزام.

هـ- مخصصات واحتياطات قانونية

• المخصصات:

يتم أخذ مخصصات عند وجود التزامات حالية (قانونية أو إجبارية) كنتيجة لأحداث سابقة، والتي قد تنشئ التزاما على الشركة يمكن تقديره بشكل معقول.

يتم قياس المخصصات حسب أفضل التقديرات للمصروف المطلوب لمقابلة الالتزام كما بتاريخ القوائم المالية مأخوذاً في عين الاعتبار أي مخاطر ناتجة عن عدم تقدير قيمة المخصص بشكل جيد. أن تحديد قيمة المخصص يتم بتقدير التدفق النقدي المستقبلي لأي منافع اقتصادية يتم استخدامها لتسديد تلك الالتزامات الحالية، وهي تمثل القيمة الحالية لذلك التدفق النقدي.

- **مخصص تعويض نهاية الخدمة:**

يتم احتساب مخصص لمواجهة الالتزامات القانونية والتعاقدية الخاصة بنهاية خدمة الموظفين عن فترة الخدمة المتراكمة للموظفين بحسب قانون العمل ساري المفعول في أراضي السلطة الوطنية الفلسطينية رقم (7) لسنة 2000 وذلك بمعدل راتب شهر واحد عن كل سنة خدمة اعتماداً على آخر راتب تقاضاه الموظف خلال السنة. تسجل المبالغ الواجب إقتطاعها سنوياً على قائمة الدخل، ويتم تخفيض قيمة المخصص بالمبالغ المدفوعة للموظفين عند نهاية خدماتهم أو تركهم العمل.

- **مخصص الصندوق الفلسطيني لتعويض ضحايا حوادث الطرق ومخصص هيئة سوق رأس المال:**

يتم احتساب مخصص هيئة سوق رأس المال بنسبة 3% ومخصص الصندوق الفلسطيني لتعويض ضحايا حوادث الطرق بنسبة 15% من صافي الأقساط الأساسية للتأمينات الإلزامية للمركبات حسب نظام الرسوم رقم (4) لسنة 2006 الصادر بمقتضى أحكام قانون هيئة سوق رأس المال رقم (13) لسنة 2004 وتعليمات الإدارة العامة للتأمين.

- **احتياطي اجباري**

يتم تكوين الاحتياطي الإجباري باقتطاع ما نسبته 10% من ربح السنة إلى أن يصل رصيد هذا الاحتياطي إلى ربع رأس المال المدفوع ويجوز زيادته ليصل إلى ما نسبته 100% من رأس المال المدفوع، وذلك طبقاً لمتطلبات قانون الشركات رقم (12) لسنة 1964 وتعديلاته. إن هذا الاحتياطي غير قابل للتوزيع على المساهمين.

- **احتياطي اختياري**

تقوم الشركة باقتطاع نسبة من أرباحها السنوية الصافية بواقع 10% لحساب الاحتياطي الاختياري. وفقاً للقانون لا يجوز أن يتجاوز مجموع المبالغ المقتطعة باسم الاحتياطي الاختياري نصف رأس المال. يتم التصرف في الاحتياطي الاختياري وفق ما يقرره مجلس إدارة الشركة.

- **و- ممتلكات وآلات ومعدات :**

- تظهر الممتلكات والآلات والمعدات بالتكلفة بعد تنزيل الاستهلاك المتراكم، وتستهلك هذه الموجودات بطريقة القسط الثابت على مدى العمر الإنتاجي المتوقع لها.
- عندما يقل المبلغ الممكن استرداده من أي من هذه الموجودات عن صافي قيمتها الدفترية فإنه يتم تخفيض قيمتها إلى القيمة الممكن استردادها وتسجل قيمة التدني في قائمة الدخل.
- يتم مراجعة العمر الإنتاجي لهذه الموجودات في نهاية كل عام، فإذا كانت توقعات العمر الإنتاجي تختلف عن التقديرات المعدة سابقاً، فإنه يتم تسجيل التغير في التقديرات للسنوات اللاحقة باعتباره تغير في التقديرات.
- يتم قيد الأرباح و/أو الخسائر الناتجة عن بيع أو استبعاد الممتلكات والآلات والمعدات، والتي تمثل الفرق ما بين متحصلات البيع والقيمة الدفترية للأصل ضمن قائمة الدخل.

تفاصيل نسب الاستهلاك هي كما يلي:

%	
7 %	أثاث ومفروشات
15%	سيارات
25%	أجهزة حاسوب وأجهزة مكتبية
10%	ديكورات وتحسينات

• إنخفاض قيمة الموجودات

في تاريخ القوائم المالية تقوم الشركة بمراجعة القيم الحالية للموجودات لتحديد فيما إذا كان هناك أي مؤشر يدل على انخفاض في قيمة الموجودات، وفي حالة وجود مؤشر على ذلك، فإنه يتم تقدير القيمة القابلة للاسترداد للموجودات وذلك بهدف تحديد مدى الخسارة الناتجة عن انخفاض القيمة (إن وجدت). إن القيمة القابلة للاسترداد هي القيمة الأعلى ما بين القيمة العادلة، مطروحا منها تكلفة البيع، والقيمة المستخدمة. عند تقدير القيمة المستخدمة للأصل، فإن التدفقات النقدية المستقبلية المقدرة للأصل يتم خصمها لقيمتها الحالية باستخدام سعر خصم يعكس تقديرات السوق للقيمة الزمنية للنقود في ضوء المخاطر المرتبطة بذلك الأصل.

ز- استثمارات في أوراق مالية متوفرة للبيع

- يتم قياس هذه الاستثمارات بشكل أولي بالقيمة العادلة مضافاً إليها تكاليف الشراء. لقد قامت الشركة بتصنيف جميع الاستثمارات كموجودات مالية معدة للبيع ، ويتم قياسها لاحقاً بالقيمة العادلة.
- يتم إدراج العوائد غير المتحققة الناتجة عن التغير في القيمة العادلة في الدخل الشامل ومن ثم في حساب احتياطي التغير المتراكم في القيمة العادلة لاستثمارات مالية متوفرة للبيع الظاهر ضمن حقوق الملكية، حتى يتخذ قرار باستبعادها أو تخفيض قيمتها وعندها يتم تسجيل الأرباح أو الخسائر المتراكمة التي تم تسجيلها ضمن حقوق الملكية في قائمة الدخل.
- الاستثمارات المتداولة في الأسواق المالية، يتم تحديد قيمتها العادلة بناءً على آخر أمر شراء في السوق عند الإغلاق بتاريخ القوائم المالية.

ح- استثمارات عقارية

وهي ممتلكات محتفظ بها بهدف الاستفادة من ارتفاع قيمتها السوقية بمرور الزمن، وتظهر بقيمتها العادلة كما في تاريخ القوائم المالية. يتم إعادة تقييم الاستثمارات العقارية والمصنفة لأغراض الاستثمار بحسب سعر السوق بناء على متوسط السعر لتقارير ثلاث مخمين معتمدين، وقيد الفرق في القيمة السوقية عن القيمة الدفترية في حساب أرباح إعادة تقييم الاستثمارات ضمن قائمة الدخل.

ط- إيرادات عوائد ودائع الاستثمار:

يتم قيد إيرادات عوائد ودائع الاستثمار لدى البنوك وفقاً لمبدأ الاستحقاق وعلى أساس الفترات الزمنية المستحقة.

ي- الموجودات المالية

تشمل الموجودات المالية للشركة نقد وأرصدة لدى البنوك وذمم تكافل مدينة وشيكات برسم التحصيل وأرصدة مدينة أخرى، بالإضافة إلى استثمارات في أوراق مالية متوفرة للبيع. إن تصنيف الموجودات المالية بالشكل المذكور يتم بناء على طبيعة وهدف اقتناء تلك الموجودات المالية ويتم قياسها في وقت إثباتها.

• النقد وما يعادله

لأغراض تجهيز قائمة التدفقات النقدية ، فإن النقد وما في حكمه يتمثل في النقد في الصندوق، حسابات جارية وتحت الطلب والودائع الثابتة غير المحتجزة لدى البنوك والتي تستحق خلال ثلاثة أشهر أو أقل من تاريخ القوائم المالية.

• ذمم تكافل مدينة وأخرى

يتم قياس ذمم التكافل المدينة والأرصدة المدينة الأخرى والتي لها دفعات ثابتة أو يمكن تحديدها، بالتكلفة المطفأة باستخدام طريقة معدل العائد الفعلي، مطروحا منها أي انخفاض في القيمة.

• القيمة العادلة للأدوات المالية:

إن أسعار الإغلاق بتاريخ القوائم المالية في أسواق نشطة تمثل القيمة العادلة للموجودات المالية التي لها أسعار سوقية.

في حال عدم توفر أسعار أو عدم وجود تداول نشط لبعض الموجودات المالية أو ضعف نشاط السوق يتم تقدير قيمتها العادلة بعدة طرق منها :

- مقارنتها بالقيمة السوقية الحالية لأداة مالية مشابهة لها إلى حد كبير.
- تحليل التدفقات النقدية المستقبلية وخصم التدفقات النقدية المتوقعة بنسبة مستخدمة في أداة مالية مشابهة لها.
- نماذج تسعير الخيارات.

تهدف طرق التقييم الى الحصول على قيمة عادلة تعكس توقعات السوق وتأخذ بالاعتبار العوامل السوقية وأية مخاطر أو منافع متوقعة عند تقدير قيمة الموجودات المالية. في حال وجود موجودات مالية يتعذر قياس قيمتها العادلة بشكل يعتمد عليه يتم إظهارها بالتكلفة بعد تنزيل أي تدني في قيمتها.

• التدني في قيمة الموجودات المالية

تقوم الشركة بمراجعة القيم المثبتة في السجلات للموجودات المالية في تاريخ القوائم المالية لتحديد فيما إذا كانت هنالك مؤشرات تدل على تدني في قيمتها أفرادياً أو على شكل مجموعة، وفي حالة وجود مثل هذه المؤشرات فإنه يتم تقدير القيمة القابلة للاسترداد من أجل تحديد خسارة التدني.

يتم تحديد مبلغ التدني كما يلي :

- تدني قيمة الموجودات المالية التي تظهر بالتكلفة المطفأة: يمثل الفرق ما بين القيمة المثبتة في السجلات والقيمة الحالية للتدفقات النقدية المتوقعة مخصومة بسعر العائد الفعلي الأصلي.
- تدني الموجودات المالية المتوفرة للبيع التي تظهر بالقيمة العادلة: يمثل الفرق ما بين القيمة المثبتة في السجلات والقيمة العادلة.
- تدني قيمة الموجودات المالية التي تظهر بالتكلفة: يمثل الفرق ما بين القيمة المثبتة في السجلات والقيمة الحالية للتدفقات النقدية المتوقعة مخصومة بسعر السوق السائد للعائد على موجودات مالية مشابهة.
- يتم تسجيل التدني في القيمة في قائمة الدخل كما يتم تسجيل أي وفر في الفترة اللاحقة نتيجة التدني السابق في الموجودات المالية في قائمة الدخل باستثناء أسهم الشركات المتوفرة للبيع حيث يتم تسجيل التدني في القيمة في التغير المتراكم في القيمة العادلة للاستثمارات ضمن حقوق الملكية.

ك- المطلوبات المالية :

• التصنيف كدين أو أداة ملكية

يتم تصنيف الديون وأدوات الملكية كمطلوبات مالية أو كأدوات ملكية طبقاً لأسس وجوهر الترتيبات التعاقدية.

• أدوات الملكية

أداة الملكية هي أي تعاقدي يثبت حق مالكة في أصول الشركة المتبقية بعد طرح جميع التزاماتها. أدوات حقوق الملكية المصدرة من قبل الشركة يتم تسجيلها بالمبالغ المستلمة.

• يتم تصنيف ذمم التأمين الدائنة والأخرى ومخصص تعويض نهاية الخدمة للموظفين كمطلوبات مالية ويتم قياسها بالتكلفة المطفأة.

ك- المطلوبات المالية - تتمة:

- ذمم تأمين دائنة وأخرى
يتم قياس ذمم التأمين الدائنة بشكل مبدئي بالقيمة العادلة مطروحا منها مصاريف المعاملات ويتم قياسها لاحقا بالتكلفة المطفأة باستخدام طريقة معدل العائد الفعلي حيث يتم الاعتراف بالمصاريف وفقا لأسعار العائد الفعلي السائد.
طريقة معدل العائد الفعلي هي طريقة لاحتساب التكلفة المطفأة للمطلوبات المالية وتوزيع المصاريف على الفترات المرتبطة بها. معدل العائد الفعلي هو المعدل الذي يخصم بناء على الدفعات المستقبلية المتوقعة خلال العمر المتوقع للمطلوبات المالية أو خلال فترة أقصر عندما يكون ذلك مناسبا.
- إلغاء الاعتراف بالالتزامات المالية:
تقوم الشركة بإلغاء الاعتراف بالمطلوبات المالية فقط عندما يتم تنفيذها، إلغاؤها أو انتهاء مدتها.

ل - الافتراضات المحاسبية الهامة والتقديرات غير المؤكدة

- تقوم الشركة بتاريخ القوائم المالية بتقديرات وافتراضات متعلقة بالمستقبل قد تؤثر على قيمة موجودات ومطلوبات الشركة. يتم تقييم هذه التقديرات بشكل متواصل بناءً على الخبرة التاريخية وآخر المعلومات المتاحة بما في ذلك التوقعات المعقولة للأحداث المستقبلية.
- في اعتقاد الإدارة أن استخدامها للتقديرات ضمن القوائم المالية معقولة ومفصلة على النحو التالي:
- يتم تحميل السنة بما يخصها من نفقة الضرائب وفقاً للأنظمة والقوانين المرعية.
 - يتم احتساب مخصص تعويض نهاية الخدمة وفقاً لقانون العمل الساري المفعول في مناطق السلطة الفلسطينية.
 - تقوم الإدارة بإعادة تقدير الأعمار الإنتاجية للموجودات الملموسة بشكل دوري لغايات احتساب الاستهلاكات السنوية اعتماداً على الحالة العامة لتلك الموجودات وتقديرات الأعمار الإنتاجية المتوقعة في المستقبل ، ويتم اخذ خسارة التدني (إن وجدت) إلى قائمة الدخل.
 - تقوم الإدارة بمراجعة دورية للموجودات المالية والتي تظهر بالقيمة العادلة أو بالكلفة لتقدير أي تدني في قيمتها ويتم أخذ التدني في قائمة الدخل.
 - يتم تكوين مخصص لقاء الديون المشكوك في تحصيلها اعتماداً على أسس وفرضيات معتمدة من قبل الإدارة لتقدير المخصص الواجب تكوينه بموجب متطلبات المعايير الدولية لإعداد التقارير المالية.

م - تقييم الالتزامات الناتجة عن الإدعاءات القائمة لعقود التكافل

تعتبر الالتزامات الناتجة عن الإدعاءات القائمة لعقود التكافل هي أكثر التوقعات المحاسبية حساسية وذلك لوجود العديد من العوامل غير المؤكدة التي تؤثر على الالتزامات المقدرة والالتزامات التي سوف يتم تسديدها.

يتم تقدير الالتزامات الناشئة عن الإدعاءات غير المدفوعة التي تم الإبلاغ عنها كما في تاريخ القوائم المالية استناداً إلى تقارير الخبراء والمحامين وخبرة الشركة وتقديراتها بتحديد قيمة التكاليف الإجمالية المتوقعة لكل ادعاء على حدة. كما يتم تقدير الالتزامات الناشئة عن الإدعاءات المتكبدة وغير المبلغ عنها بناءً على خبرة الشركة وتقديراتها. كما في تاريخ القوائم المالية يتم إعادة تقييم الالتزامات أعلاه ويتم تعديل المخصص بناءً على ذلك. تقوم الإدارة العامة للتأمين في هيئة سوق رأس المال الفلسطينية حالياً بالتواصل مع شركات التأمين حول نتائج الدراسة الاكتوارية الخاصة بالتأمينات الإلزامية للمركبات وتأمين العمال. لقد أتاحت الإدارة العامة للتأمين للشركات التي أبدت ملاحظات على نتائج الدراسة تقديم دراسات اكتوارية من خلال خبراء تعتمدهم الهيئة، على أن يتم تزويد الإدارة العامة للتأمين بنتائجها تمهيداً لوضع خطة لمعالجة العجز في الاحتياطيات الفنية.

ن - الضرائب

- يجري التخصيص لضريبة الدخل على الأرباح كما في تاريخ القوائم المالية من كل سنة استناداً إلى قانون ضريبة الدخل المعمول به في فلسطين.
- يجري التخصيص لضريبة المكوس المضافة على الأرباح بموجب نظام المكوس المضافة ساري المفعول في فلسطين، أما ضريبة المكوس المضافة على الرواتب فيجري إظهارها ضمن قائمة الدخل.
- تستطيع الشركة استرداد ضريبة القيمة المضافة المدفوعة على الرواتب عند تحقق خسارة لأغراض ضريبة الدخل وذلك بواقع الضريبة المضافة المدفوعة على الرواتب أو الخسارة أيهما أقل.
- يمثل مصروف الضرائب مبالغ الضرائب المستحقة والمؤجلة.
- تحسب مصاريف الضرائب المستحقة على أساس الأرباح الخاضعة للضريبة، وتختلف الأرباح الخاضعة للضريبة عن الأرباح المعلنة في القوائم المالية لأن الأرباح المعلنة تشمل إيرادات غير خاضعة للضريبة أو مصاريف غير قابلة للتزليل في السنة المالية وإنما في سنوات لاحقة أو الخسائر المتراكمة المقبولة ضريبياً أو بنود ليست خاضعة أو مقبولة للتزليل لأغراض ضريبية.
- إن الضرائب المؤجلة هي الضرائب المتوقع تكبدها أو الإنتفاع منها نتيجة الفروقات الزمنية المؤقتة بين قيمة الموجودات أو المطلوبات في القوائم المالية والقيمة التي يتم احتساب الربح الضريبي على أساسها. يتم احتساب الضرائب المؤجلة باستخدام طريقة الالتزام في قائمة المركز المالي وتحتسب الضرائب المؤجلة وفقاً للنسب الضريبية التي يتوقع تطبيقها عند تسوية الالتزام الضريبي أو تحقق الموجودات الضريبية المؤجلة.
- يتم مراجعة رصيد الموجودات الضريبية المؤجلة في تاريخ القوائم المالية، ويتم تخفيضها في حالة توقع عدم إمكانية الاستفادة من تلك الموجودات الضريبية كلياً أو جزئياً.

يتألف هذا البند مما يلي:						
<u>31 كانون الأول 2013</u>						
التكلفة						
المجموع	مباني	ديكورات وتحسينات	أجهزة وبرامج حاسوب وأجهزة مكتبية	سيارات	اثاث ومفروشات	
3.181.893	1.925.398	167.220	464.773	334.986	289.516	الرصيد كما في 1 كانون الثاني 2013
733.389	540.719	118.777	47.772	-	26.121	الإضافات خلال السنة
(20.225)	-	-	-	(20.225)	-	الإستبعادات خلال السنة
3.895.057	2.466.117	285.997	512.545	314.761	315.637	الرصيد كما في 31 كانون الأول 2013
الإستهلاك المتراكم						
482.325	-	101.794	200.263	111.804	68.464	الرصيد كما في 1 كانون الثاني 2013
139.863	-	32.760	35.534	51.527	20.042	الإستهلاكات خلال السنة
(7.796)	-	-	-	(7.796)	-	الإستبعادات خلال السنة
614.392	-	134.554	235.797	155.535	88.506	الرصيد كما في 31 كانون الأول 2013
3.280.665	2.466.117	151.443	276.748	159.226	227.131	صافي القيمة الدفترية كما في 31 كانون الأول 2013

يتألف هذا البند مما يلي:

31 كانون الأول 2012

المجموع	مباني	أجهزة وبرامج		سيارات	اثاث ومفروشات
		ديكورات وتحسينات	حاسوب وأجهزة مكتبية		
1.134.187	-	166.471	428.711	251.005	288.000
2.102.916	1.925.398	749	36.062	139.191	1.516
(55.210)	-	-	-	(55.210)	-
3.181.893	1.925.398	167.220	464.773	334.986	289.516
388.262	-	75.084	165.309	97.393	50.476
125.225	-	26.710	34.954	45.573	17.988
(31.162)	-	-	-	(31.162)	-
482.325	-	101.794	200.263	111.804	68.464
2.699.568	1.925.398	65.426	264.510	223.182	221.052

التكاليف

الرصيد كما في 1 كانون الثاني 2012
الإضافات خلال السنة
الإستبعادات خلال السنة

الرصيد كما في 31 كانون الأول 2012

الإستهلاك المتراكم

الرصيد كما في 1 كانون الثاني 2012
الإستهلاكات خلال السنة
الإستبعادات خلال السنة

الرصيد كما في 31 كانون الأول 2012

صافي القيمة الدفترية كما في

31 كانون الأول 2012

يتألف هذا البند مما يلي:

31 كانون الأول		المساحة الكلية	
2012	2013		
دولار	دولار		
746.646	757.900	2م1.166	أرض مدينة البيرة - استثمارات المساهمين *
788.273	791.667	2م 1.250	أرض مدينة البيرة - استثمارات المساهمين *
624.526	627.440	2م 1.012	أرض مدينة البيرة - استثمارات مشتركى التكافل *
731.098	1.270.832	2م 50.000	أرض تتين - جنين - استثمارات المساهمين *
197.506	230.115	2م 13.500	أرض تلفيت - جنين - استثمارات المساهمين *
3.088.049	3.677.954		

فيما يلي الحركة التي تمت على الاستثمارات العقارية خلال السنة :

31 كانون الأول		
2012	2013	
دولار	دولار	
3.077.745	3.088.049	الرصيد في بداية السنة
10.304	16.906	أراضي مشتتة / رسوم تسجيل ونقل ملكية
-	572.999	أرباح إعادة تقييم الأراضي بالقيمة العادلة (إيضاح 23)
3.088.049	3.677.954	الرصيد في نهاية السنة

* تم تصنيف الاستثمارات في أراضي الشركة على أنها استثمارات عقارية محتفظ بها بغرض الانتفاع من زيادة قيمتها الرأسمالية. تم إعادة تقييم الاستثمارات في نهاية السنة، وتم قيد الفرق ما بين القيمة السوقية والقيمة الدفترية ضمن عوائد الاستثمارات في قائمة الدخل.

السوقية القيمة		السوقية القيمة		السوقية القيمة		السوقية القيمة		السوقية القيمة		السوقية القيمة		السوقية القيمة	
2012	2013	2012	2013	2012	2013	2012	2013	2012	2013	2012	2013	2012	2013
دولار	دولار	دولار	دولار	دولار	دولار	دولار	دولار	دولار	دولار	دولار	دولار	دولار	دولار
2,476,939	2,792,966	197,922	197,922	دينار	5.80	2,595,044	-	2,595,044	-	341,000	-	341,000	-
250,000	262,887	-	-	دولار	0,9524	262,887	-	12,887	-	276,031	-	26,031	250,000
77,433	86,030	(24,208)	(24,208)	دينار	0,86	110,238	-	-	-	70,838	(19,162)	-	90,000
482,177	-	-	-	دينار	-	(732,553)	-	732,553	-	(287,280)	-	-	287,280
78,925	-	-	-	دولار	-	(134,890)	-	134,890	-	(143,500)	-	-	143,500
255,000	1,540,000	335,035	335,035	دولار	1,54	1,204,965	(1,398,678)	2,354,380	249,263	1,000,000	(1,346,594)	2,096,594	250,000
180,000	-	-	-	دولار	-	(243,213)	-	243,213	-	(200,000)	-	-	200,000
24,457	25,737	(67,142)	(67,142)	دينار	4,86	92,879	-	92,879	-	3,750	-	750	3,000
36,671	20,222	(160,809)	(160,809)	دينار	7,16	181,031	-	181,031	-	2,000	-	-	2,000
-	218,866	(15,226)	(15,226)	دولار	109,433	234,092	-	234,092	-	2,000	-	2,000	-
-	220,576	(20,253)	(20,253)	دولار	110,288	240,829	-	240,829	-	2,000	-	2,000	-
3,861,602	5,167,284	245,319	245,319			4,921,965	(2,509,334)	2,842,188	4,589,111	1,697,619	(1,996,536)	2,127,375	1,566,780

محلثة شركات أسهم في استثمارات:

الفلسطينية للاتصالات شركة
والاستثمار للتنمية أبراج شركة
للنفادق العربية المرسمة شركة
الصناعي للاستثمار فلسطين شركة
الكروتون مصانع شركة
الفلسطيني الإصلاحي البنك
والاستثمار للتنمية فلسطين شركة

أجنبية شركات أسهم في استثمارات:

الأردنية البترول مصفاة شركة
الأردنية القوسفات شركة
إصدار شركة
العالمي دبي مطار

يتألف هذا البند مما يلي:

تحتفظ الشركة بوديعة الزامية لدى البنوك بمبلغ 500.000 دولار أمريكي مربوطة لأمر هيئة سوق رأس المال وفقاً للقرارات الصادرة عن هيئة سوق رأس المال الفلسطينية رقم (2/ت) لسنة 2007 بشأن تحديد قيمة الوديعة المطلوبة من شركات التأمين بموجب قانون التأمين رقم (20) لسنة 2005، ولا يمكن استخدامها إلا بموافقة مسبقة أو بإذن مكتوب من قبل الهيئة.

10- موجودات ضريبية مؤجلة

إن الموجودات الضريبية المؤجلة ناجمة عن الفروقات الزمنية لمخصص تعويض نهاية الخدمة للموظفين ومخصص الديون المشكوك في تحصيلها محتسبة على أساس نسبة الضرائب المعمول بها في فلسطين. أما تفاصيل الحركة التي تمت على هذا الحساب فهي كما يلي:

31 كانون الأول 2013				
رصيد نهاية السنة	المبالغ المضافة	المبالغ المحررة	رصيد بداية السنة	
403.342	95.031	-	308.311	مخصص ذمم حملة الوثائق
541.008	187.498	(12.769)	366.279	مخصص تعويض نهاية الخدمة
944.350	282.529	(12.769)	674.590	
291.273				الضريبة المؤجلة المرصودة
31 كانون الأول 2012				
رصيد نهاية السنة	المبالغ المضافة	المبالغ المحررة	رصيد بداية السنة	
308.311	137.258	-	171.053	مخصص ذمم حملة الوثائق
366.279	121.533	(186)	244.932	مخصص تعويض نهاية الخدمة
674.590	258.791	(186)	415.985	
203.634				الضريبة المؤجلة المرصودة

يتألف هذا البند مما يلي:

31 كانون الأول		
2012	2013	
دولار	دولار	
2.163.306	2.382.296	ذمم مشتركى التكافل
106.655	87.137	ذمم موظفين
453.979	527.109	ذمم وكلاء
2.723.940	2.996.542	
(308.311)	(403.342)	ينزل: مخصص ذمم حملة الوثائق
<u>2.415.629</u>	<u>2.593.200</u>	
		فيما يلي تفاصيل مخصص ذمم حملة الوثائق :
171.053	308.311	الرصيد أول السنة
129.601	69.264	اضافات خلال السنة
7.657	25.767	فروقات ترجمة الرصيد الافتتاحي للدولار الأمريكي
<u>308.311</u>	<u>403.342</u>	الرصيد آخر السنة

يتألف هذا البند مما يلي:

31 كانون الأول		
2012	2013	
دولار	دولار	
		الإجمالي:
		مطلوبات عقود التكافل:
4.326.622	5.432.569	مطالبات مبلغ عنها وغير مسددة
134.048	299.496	مطالبات متكبدة وغير مبلغ عنها
-	195.353	احتياطي مصاريف تسوية المطالبات
-	12.605	الاحتياطي الحسابي لعقود التكافل العائلي
<u>3.309.526</u>	<u>4.935.735</u>	أقساط تكافل غير مكتسبة
<u>7.770.196</u>	<u>10.875.758</u>	إجمالي مطلوبات عقود التكافل
		موجودات عقود معيدي التكافل:
630.505	653.870	مطالبات مبلغ عنها وغير مسددة
-	7.811	حصص معيدي التكافل لعقود التكافل العائلي
<u>380.268</u>	<u>484.093</u>	أقساط تكافل غير مكتسبة
<u>1.010.773</u>	<u>1.145.774</u>	
		الصافي:
3.696.117	4.778.699	مطالبات مبلغ عنها وغير مسددة
134.048	299.496	مطالبات متكبدة وغير مبلغ عنها
-	195.353	احتياطي مصاريف تسوية المطالبات
-	4.794	الاحتياطي الحسابي لعقود التكافل العائلي
<u>2.929.258</u>	<u>4.451.642</u>	أقساط تكافل غير مكتسبة
<u>6.759.423</u>	<u>9.729.984</u>	

إن التغيرات في مطلوبات عقود التكافل وموجودات عقود تأمين عقود التكافل خلال السنة كانت كما يلي:

السنة المنتهية في 31 كانون الأول 2012				السنة المنتهية في 31 كانون الأول 2013				
صافي	حصة المعدين	اجمالي	صافي	حصة المعدين	اجمالي			
2.623.926	(715.094)	3.339.020	3.830.165	(630.505)	4.460.670	مطالبات مبلغ عنها وغير مسددة في بداية السنة		
(6.540.893)	317.053	(6.857.946)	(5.624.864)	542.538	(6.167.402)	مطالبات مسددة خلال السنة		
7.747.132	(232.464)	7.979.596	7.080.852	(565.903)	7.646.755	المطالبات المتكدة		
3.830.165	(630.505)	4.460.670	5.286.153	(653.870)	5.940.023	مطالبات مبلغ عنها وغير مسددة في نهاية السنة		
3.696.117	(630.505)	4.326.622	4.778.699	(653.870)	5.432.569	مطالبات مبلغ عنها وغير مسددة		
134.048	-	134.048	299.496	-	299.496	مطالبات متكدة وغير مبلغ عنها		
-	-	-	195.353	-	195.353	احتياطي مصاريف تسوية المطالبات		
-	-	-	4.794	(7.811)	12.605	الاحتياطي الحسابي لعقود التكافل العائلي		
3.830.165	(630.505)	4.460.670	5.278.342	(661.681)	5.940.023	المجموع في نهاية السنة		
3.098.555	(643.241)	3.741.796	2.929.258	(380.268)	3.309.526	أقساط تأمين غير مكتسبة		
2.929.258	(380.268)	3.309.526	4.451.642	(484.093)	4.935.735	الزيادة خلال السنة		
(3.098.555)	643.241	(3.741.796)	(2.929.258)	380.268	(3.309.526)	المرتجع خلال السنة		
(169.297)	262.973	(432.270)	1.522.384	(103.825)	1.626.209	صافي التغير خلال السنة		
2.929.258	(380.268)	3.309.526	4.451.642	(484.093)	4.935.735	أقساط تأمين غير مكتسبة في نهاية السنة		
6.759.423	(1.010.773)	7.770.196	9.729.984	(1.145.774)	10.875.758	الإجمالي		

يتألف هذا البند مما يلي:

31 كانون الأول		
2012	2013	
دولار	دولار	
46.295	113.307	مصاريف مدفوعة مقدما
104.789	69.504	كفالات دخول عطاءات
151.084	182.811	

يتألف هذا البند مما يلي:

31 كانون الأول		
2012	2013	
دولار	دولار	
891.309	1.171.302	ودائع لدى البنوك تستحق خلال 3 شهور - بالشيقل الإسرائيلي
-	237.242	ودائع لدى البنوك تستحق خلال 3 شهور - بالدينار الأردني
141.448	141.448	ودائع لدى البنوك تستحق خلال 3 شهور - بالدولار الأمريكي
1.032.757	1.549.992	
568.306	466.660	ودائع لدى البنوك مربوطة لأكثر من 3 شهور - بالشيقل الإسرائيلي
1.601.063	2.016.652	

- يتم استثمار الودائع الثابتة لدى البنوك لمدة ستة شهور بمعدل عائد يتراوح ما بين 1% - 2.5%.

يتألف هذا البند مما يلي:

31 كانون الأول		
2012	2013	
دولار	دولار	
24.376	16.742	نقد في الصندوق
535.949	662.051	حسابات جارية لدى البنوك - شيفل
49.761	15.131	حسابات جارية لدى البنوك - دينار أردني
10.309	36.936	حسابات جارية لدى البنوك - دولار أمريكي
20.210	1.369	حسابات جارية لدى البنوك - يورو
640.605	732.229	

16- صندوق مشترك التكاثل

- يمثل هذا الصندوق الفائض الناتج عن عمليات مشترك التكاثل، وهو عبارة عن الرصيد المتبقي من إجمالي الاشتراكات المقدمة من حملة الوثائق خلال السنة بعد احتساب التعويضات المستحقة لهم وتسديد المطالبات المتكبدة ومصاريف معيدي التكاثل ورصد الاحتياطات الفنية اللازمة لمواجهة الالتزامات المستقبلية واستيفاء الشركة لأجرها بصفقتها وكيلا عنهم في إدارة عمليات التكاثل لمشتركي التكاثل.
- في حالة وجود عجز في صندوق مشترك التكاثل، فيتم تغطيته من خلال قرض حسن من المساهمين، أما في حالة وجود فائض في صندوق مشترك التكاثل، فإنه يتم توزيعه على حملة الوثائق بنسبة مساهمة كل مؤمن له من إجمالي الأقساط العامة للشركة بغض النظر عن عدد دوائر التأمين التي اشترك فيها حيث تعتبر أقسام التأمين وحدة واحدة، مع مراعاة أن من سددت له تعويضات أو خصصت له تعويضات تحت التسوية فإنه لا يشارك في هذا الفائض لتلك السنة فقط.
- بلغ (عجز) فائض صندوق مشترك التكاثل كما في 31 كانون الأول 2013 (عجز) مبلغ (582.469) دولار (2012 : فائض مبلغ 126.023 دولار). فيما يلي تفاصيل التغير في صندوق مشترك التكاثل:

31 كانون الأول		
2012	2013	
دولار	دولار	
300.325	126.023	الرصيد كما في 1 كانون الثاني
(174.302)	(588.492)	(عجز) التكاثل للسنة
-	(120.000)	أرباح موزعة على حملة الوثائق
126.023	(582.469)	الرصيد كما في 31 كانون الأول

17- مخصص تعويض نهاية الخدمة

يتألف هذا البند مما يلي:

31 كانون الأول		
2012	2013	
دولار	دولار	
244.932	366.279	الرصيد في بداية السنة
113.062	154.515	التخصيص خلال السنة
(186)	(12.769)	تعويضات مدفوعة خلال السنة
8.471	32.983	فروقات ترجمة الرصيد الافتتاحي
366.279	541.008	الرصيد في نهاية السنة

18- دائنون مختلفون

يتألف هذا البند مما يلي:

31 كانون الأول		
2012	2013	
دولار	دولار	
150.954	581.981	ذمم عملاء
10.654	12.169	ذمم وكلاء
194.935	(5.233)	مخصص صندوق توفير الموظفين
29.579	39.127	أرباح مقرر توزيعها غير مسددة للمساهمين
79.864	168.184	أرباح مقرر توزيعها غير مسددة لحملة الوثائق
465.986	796.228	

19- ذمم شركات التأمين ومعيدي التكافل

يتألف هذا البند مما يلي:

31 كانون الأول		
2012	2013	
دولار	دولار	
48.042	10.441	ذمم شركات تأمين محلية
429.416	438.576	ذمم معيدي التكافل
477.458	449.017	

يتألف هذا البند مما يلي:

31 كانون الأول		
2012	2013	
دولار	دولار	
79.225	73.822	مصاريف مستحقة
87.884	104.374	مستحقات الصندوق الفلسطيني لتعويض ضحايا حوادث الطرق
17.578	21.124	مستحقات هيئة سوق رأس المال الفلسطيني
3.005	3.606	مستحقات الاتحاد الفلسطيني لشركات التأمين
534.974	369.678	مخصصات الضرائب *
207.699	318.828	مطلوبات أخرى
930.365	891.432	

* فيما يلي الحركة على رصيد مخصصات الضرائب خلال السنة:

31 كانون الأول		31 كانون الأول		
2012	2013	2013	2012	
ض.ق.م.	ضريبة الدخل	ض.ق.م.	ضريبة الدخل	
دولار	دولار	دولار	دولار	
285.444	75.517	343.518	191.456	الرصيد أول السنة
164.836	181.547	57.791	16.950	مخصصات ضريبية للسنة *
(82.833)	(64.800)	(128.852)	(140.370)	ضرائب مدفوعة خلال السنة
(23.929)	(808)	20.495	8.690	فروقات ترجمة الرصيد الافتتاحي
343.518	191.456	292.952	76.726	الرصيد آخر السنة

* فيما يلي بيان ضريبة القيمة المضافة وضريبة الدخل على الأرباح الظاهر في قائمة الدخل:

31 كانون الأول		
2012	2013	
دولار	دولار	
181.547	16.950	مخصص ضريبة دخل للسنة
164.836	57.791	مخصص ضريبة قيمة مضافة للسنة
346.383	74.741	مجموع ضريبة دخل وضريبة قيمة مضافة على الأرباح
(96.459)	(87.639)	يطرح : انتفاعات ضريبية مؤجلة
2.011	-	فروقات عملة على الرصيد الافتتاحي لانتفاعات الضرائب المؤجلة
251.935	(12.898)	

لم تقم الشركة بإنهاء المخالصات الضريبية مع دائرة ضريبة الدخل وضريبة القيمة المضافة للسنوات من سنة 2007 ولغاية سنة 2013. برأي إدارة الشركة، إن المخصصات المرصودة للضرائب كافية لتغطية الأعباء الضريبية المتوقع استحقاقها على الشركة لتلك الفترات.

- يقوم المساهمون بإدارة عمليات التكافل لمشتركي التكافل، ويتحملوا جميع المصاريف الإدارية والعمومية للشركة مقابل نسبة معلومة من إجمالي اشتراكات التكافل المكتتبه ويتم الإعلان عنها قبل بداية كل سنة مالية كأتعاب وكالة عن الجهد المبذول في إدارة عمليات التكافل لمشتركي التكافل، وهذه النسبة تحدد من قبل مجلس الإدارة بموافقة هيئة الرقابة الشرعية.
- يقوم المساهمون بإدارة إيرادات استثمارات مشتركي التكافل مقابل حصة شائعة من عوائد الاستثمار بصفتهم مضاربين، وتحدد هذه النسبة من قبل مجلس الإدارة وبموافقة هيئة الرقابة الشرعية. لسنة 2013 وسنة 2012، تم تحديد نسبة بدل إدارة إيرادات الاستثمارات بواقع 40% من عوائد استثمارات مشتركي التكافل.
- بلغت نسبة عائدات المساهمين من أتعاب الوكالة 35% من أفساط التكافل الأساسية بواقع 3.904.883 دولار مبلغ (3.319.453 دولار لسنة 2012) كأجرة معلومة عن الجهد المبذول في إدارة العمليات التأمينية لتغطية نفقاتها الإدارية للسنة المنتهية في 31 كانون الأول 2013 و2012 على التوالي.

للسنة المنتهية في 31 كانون الأول 2013:

المجموع	فلاح الاستثمار	عقد تكافل البحر	عقد تكافل عائلي	عقد تكافل الصحي	عقد تكافل الحريق	عقد تكافل المسؤولية المدنية	عقد تكافل العمال	عقد تكافل التأمينات الهندسية	عقد تكافل العوائد العامة	عقد تكافل السيارات	إيرادات الاشتراكات المكتسبة
14,910,428	-	66,018	207,756	798,501	571,398	306,227	2,031,093	571,529	320,154	10,037,752	إجمالي إيرادات أقساط التكافل
(1,626,210)	-	(1,083)	(15,553)	(141,771)	(23,196)	(47,073)	(411,357)	(50,229)	(5,507)	(930,441)	التغير في محصن أقساط غير مكتسبة
13,284,218	-	64,935	192,203	656,730	548,202	259,154	1,619,736	521,300	314,647	9,107,311	صافي إيرادات أقساط التكافل
(1,660,045)	-	(36,440)	(109,885)	-	(365,843)	(63,089)	(62,032)	(314,422)	(225,020)	(483,314)	أقساط معيوني التكافل
103,826	-	867	7,776	-	18,557	22,946	(1,723)	40,184	9,040	6,179	التغير في محصن أقساط غير مكتسبة
(1,556,219)	-	(35,573)	(102,109)	-	(347,286)	(40,143)	(63,755)	(274,238)	(215,980)	(477,135)	صافي الأقساط معيوني التكافل
11,727,999	-	29,362	90,094	656,730	200,916	219,011	1,555,981	247,062	98,667	8,630,176	صافي الأقساط المكتسبة
283,609	-	12,678	21,977	23,728	121,455	7,463	-	75,278	21,030	-	إجمالي العسولات المكتسبة
(780,587)	-	(4,049)	(2,301)	(886)	(23,404)	(8,275)	(56,948)	(11,861)	(29,269)	(643,594)	يترجح العسولات المكتسبة
11,231,021	-	37,991	109,770	679,572	298,967	218,199	1,499,033	310,479	90,428	7,986,582	صافي الأقساط المكتسبة بعد العسولات
6,167,402	-	38,826	652	426,316	95,989	50,493	1,325,818	177,638	23,542	4,028,128	مصاريف الأقساط المكتسبة
(534,727)	-	(36,359)	-	(90,152)	-	-	(36,930)	(160,939)	(3,301)	(207,046)	المطالبات المسددة
5,632,675	-	2,467	652	426,316	5,837	50,493	1,288,888	16,699	20,241	3,821,082	يزال: حصة معيوني التكافل من المطالبات المسددة
(4,460,670)	-	(10,618)	-	(18,767)	(91,753)	(77,599)	(1,197,208)	(102,531)	(16,622)	(2,945,572)	صافي المطالبات المبلغ عليها و غير المسددة في بداية السنة
5,927,418	-	1,442	10,516	37,453	159,249	119,363	1,586,960	166,102	14,214	3,832,119	المطالبات المبلغ عليها و غير المسددة في نهاية السنة
(23,365)	-	7,341	(5,258)	-	(70,111)	-	(5,569)	(59,849)	243	109,838	التغير في حصة معيوني التكافل
12,605	-	-	12,605	-	-	-	-	-	-	-	الاختياطي الحسلي لغرض التكاليف المتلقي
(7,811)	-	-	(7,811)	-	-	-	-	-	-	-	محصن معيوني التكافل لغرض التكاليف المتلقي
7,080,852	-	632	10,704	445,002	3,222	92,257	1,673,071	20,421	18,076	4,817,467	صافي المطالبات المكتسبة
(532,129)	-	(192)	(387)	(8,008)	(2,725)	(10,446)	(121,493)	(2,202)	(1,449)	(385,227)	صافي خسائر فتروات عملة ناتجة عن ترجحة (أرباح) الخسائر
1,050,377	-	-	-	-	-	-	-	-	-	1,050,377	الاختياطيات القيمة للتداول
7,599,100	-	440	10,317	436,994	497	81,811	1,551,578	18,219	16,627	5,482,617	خصومات منوطة لحصة الوالتك
3,631,921	-	37,551	99,453	242,578	298,470	136,388	(52,545)	292,260	73,801	2,503,965	إيرادات التكافل التشغيلية للسنة
(69,264)	-	(69,264)	-	-	-	-	-	-	-	-	محصن ذمم حملة الوالتك
545,336	545,336	-	-	-	-	-	-	-	-	-	المصاريف والأورادات غير الموزعة:
(792)	(792)	-	-	-	-	-	-	-	-	-	عوائد (خسائر) الاستثمارات
(3,268,877)	(3,268,877)	-	-	-	-	-	-	-	-	-	مصاريف إدارية و عمومية
(101,911)	(101,911)	-	-	-	-	-	-	-	-	-	(خسائر) عوائد فتروات عملة و ترجحة المركز المالي
6,023	6,023	-	-	-	-	-	-	-	-	-	محصن صندوق متحرك التكافل
742,436	(2,889,485)	37,551	99,453	242,578	298,470	136,388	(52,545)	292,260	73,801	2,503,965	صافي أرباح السنة قبل الضريبة

السنة المنتهية في 31 كانون الأول 2012:

المجموع	قطاع الاستثمار	عقود تكافل البحري	عقود تكافل الصحي	عقود تكافل الحريق	عقود تكافل المسؤولية المدنية	عقود تكافل العمل	عقود تكافل التأمينات اليتيمية	عقود تكافل الحوادث العامة	عقود تكافل السيارات	عقود تكافل
12.352.454	-	58.130	275.812	506.162	158.659	1.697.962	278.494	262.124	9.115.111	اجمالي ائتمانات مكتتبة
432.270	-	(1.064)	(70.847)	(20.740)	3.336	180.218	1.906	(3.778)	343.239	التغير في مخصص ائتمانات غير مكتتبة
12.784.724	-	57.066	204.965	485.422	161.995	1.878.180	280.400	258.346	9.458.350	ايرادات ائتمانات مكتتبة
(820.798)	-	(32.233)	-	(325.039)	(3.055)	(17.248)	(165.652)	(161.998)	(115.573)	أقساط معجوي التكافل
(262.973)	-	333	-	8.147	(443)	(53.123)	(6.871)	(553)	(210.463)	التغير في مخصص أقساط غير مكتتبة
(1.083.771)	-	(31.900)	-	(316.892)	(3.498)	(70.371)	(172.523)	(162.551)	(326.036)	صافي أقساط معجوي التكافل
11.700.953	-	25.166	204.965	168.530	158.497	1.807.809	107.877	95.795	9.132.314	صافي ائتمانات التكافل المكتتبة
191.476	-	10.991	3.595	106.854	-	-	38.437	31.599	-	اجمالي العمولات المكتتبة
(766.270)	-	(2.720)	-	(20.608)	(4.397)	(47.290)	(6.421)	(4.142)	(680.692)	بترح: العمولات المدفوعة
11.126.159	-	33.437	208.560	254.776	154.100	1.760.519	139.893	123.252	8.451.622	صافي ائتمانات المكتتبة بعد العمولات
6.857.946	-	12.454	100.923	111.952	56.148	1.221.428	138.516	64.061	5.152.464	المطالبات المسددة
(317.053)	-	(10.800)	-	(108.303)	-	(16.042)	(132.805)	(49.103)	-	بزل: حصة معجوي التكافل من المطالبات المسددة
6.540.893	-	1.654	100.923	3.649	56.148	1.205.386	5.711	14.958	5.152.464	صافي المطالبات المسددة
(3.339.020)	-	(6.868)	(1.037)	(40.893)	(70.432)	(898.513)	(152.367)	(102.084)	(2.066.826)	المطالبات المبلغ عليها وغير المسددة في بداية السنة
4.460.670	-	10.618	18.767	91.753	77.599	1.197.208	102.531	16.622	2.945.572	المطالبات المبلغ عليها وغير المسددة في نهاية السنة
84.589	-	(2.484)	-	(42.209)	-	80.462	46.170	82.115	(79.465)	التغير في حصة معجوي التكافل
7.747.132	-	2.920	118.653	12.300	63.315	1.584.543	2.045	11.611	5.951.745	صافي المطالبات المكتبة
135.161	-	2	503	634	2.113	5.010	416	269	126.214	(ارباح) خسارة فروقات عملة ناتجة عن ترجمة الاحتياطيات النقدية للولار
7.882.293	-	2.922	119.156	12.934	65.428	1.589.553	2.461	11.880	6.077.959	اجمالي مصاريف الائتمانات المكتبة
3.243.866	-	30.515	89.404	241.842	88.672	170.966	137.432	111.372	2.373.663	أرباح التكافل التشغيلية للفترة
(129.601)	(129.601)	-	-	-	-	-	-	-	-	مخصص ذمم حملة الوثائق
198.275	198.275	-	-	-	-	-	-	-	-	المصاريف والاورادات غير الموزعة:
576	576	-	-	-	-	-	-	-	-	ايرادات الاستثمارات
(2.548.190)	(2.548.190)	-	-	-	-	-	-	-	-	خسارة بيع مشتقات و الات ومعدات
245.172	245.172	-	-	-	-	-	-	-	-	مصاريف ادارية وصومية ولتعب مجلس الادارة
174.302	174.302	-	-	-	-	-	-	-	-	أرباح (خسارة) فروقات عملة و ترجمة المركز المالي
1.184.400	(2.059.466)	30.515	89.404	241.842	88.672	170.966	137.432	111.372	2.373.663	مخصص صندوق مشترك التكافل
										صافي ارباح السنة قبل الضريبة

يتألف هذا البند مما يلي:

<u>2012</u>	<u>2013</u>	
<u>دولار</u>	<u>دولار</u>	
		حملة الوثائق:
41.757	76.949	أرباح أسهم موزعة
-	(339.136)	(خسائر) بيع استثمارات مالية
-	2.914	أرباح إعادة تقييم الأراضي بالقيمة العادلة
<u>9.720</u>	<u>13.007</u>	عائدات أرباح الودائع
<u>51.477</u>	<u>(246.266)</u>	
		المساهمين:
7.626	8.705	عائدات أرباح الودائع
138.340	185.895	أرباح أسهم موزعة
-	570.085	أرباح إعادة تقييم الأراضي بالقيمة العادلة
<u>832</u>	<u>26.917</u>	أرباح بيع استثمارات مالية
<u>146.798</u>	<u>791.602</u>	
<u>198.275</u>	<u>545.336</u>	اجمالي إيرادات الاستثمارات

24- المصاريف الإدارية والعمومية

يتألف هذا البند مما يلي:

<u>2012</u>	<u>2013</u>	
<u>دولار</u>	<u>دولار</u>	
1.574.620	2.107.473	الرواتب والأجور وملحقاتها
207.296	214.767	تعويضات نهاية الخدمة وانتقاعات أخرى للموظفين
33.687	64.340	قرطاسيه ومطبوعات
25.325	42.434	سفریات وتنقلات
124.821	186.807	إيجارات
61.133	76.524	بريد وبرق وهاتف
87.952	90.830	مصاريف السيارات
24.731	41.769	صيانة وتصلیحات وأدوات
125.225	139.863	استهلاكات
56.611	91.062	أنعاب مهنية واستشارية
34.455	55.595	رسوم واشترکات
59.198	18.848	دعاية واعلانات
45.000	48.116	مصاريف أعضاء مجلس الإدارة
88.136	90.449	مصاريف أخرى
<u>2.548.190</u>	<u>3.268.877</u>	

25- صافي عوائد فروقات عملة وترجمة المركز المالي

يتألف هذا البند مما يلي:

<u>2012</u>	<u>2013</u>	
<u>دولار</u>	<u>دولار</u>	
(208.477)	(760.990)	(خسائر) فروقات العملة
453.649	659.079	عوائد ترجمة المركز المالي
<u>245.172</u>	<u>(101.911)</u>	

26- صافي الربح للسهم الواحد للسنة

تم احتساب صافي الربح للسهم الواحد على أساس المتوسط المرجح للأسهم العادية المكتتب بها خلال السنة على النحو التالي :

<u>2012</u>	<u>2013</u>	
<u>932.465</u>	<u>755.334</u>	صافي الربح للسنة (أ)
<u>8.500.000</u>	<u>8.500.000</u>	عدد الأسهم المكتتب بها خلال السنة (ب)
<u><u>0.11</u></u>	<u><u>0.09</u></u>	حصة السهم الواحد من الربح (أ/ب)

27- معاملات مع أطراف ذات علاقة

في تاريخ القوائم المالية، كانت إجمالي الرواتب والمكافآت لموظفي الإدارة العليا في الشركة كما يلي:

<u>2012</u>	<u>2013</u>	<u>المسمى الوظيفي</u>
<u>دولار</u>	<u>دولار</u>	
144.772	176.829	المدير العام
31.259	84.614	نائب المدير العام لشؤون التطوير والتخطيط الاستراتيجي
<u>68.859</u>	<u>99.494</u>	مساعد المدير العام لشؤون التعويضات
<u><u>244.890</u></u>	<u><u>360.937</u></u>	

28- هيئة الرقابة الشرعية

تخضع أنشطة الشركة لمراقبة هيئة الرقابة الشرعية التي تتألف من حضرة الدكتور علي محمد مصلح السرطاوي (رئيس الهيئة) وعضوية كل من الدكتور حسام الدين عفانة والأستاذ مصطفى شاور. تقوم هيئة الرقابة الشرعية بمراقبة أعمال الشركة والتأكد من الالتزام بأحكام الشريعة الإسلامية الغراء ويشمل ذلك قيامها بالاطلاع على وثائق التأمين وحسابات الشركة واستثماراتها واتفاقيات الإعادة.

29- القضايا

بلغ عدد القضايا المقامة على الشركة (147) قضية كما في 31 كانون الأول 2013 بالمقارنة مع (84) قضية كما في 31 كانون الأول 2012 وذلك على خلفية نزاعات قانونية على الحوادث الموقوفة، مع العلم بأن جميع هذه القضايا قد تم رصد مخصصات مالية كافية مقابلها بحسب الأصول ضمن مطلوبات عقود التكافل.

بتاريخ 28 كانون الأول 2011، قامت الشركة بتوقيع اتفاقية شراء مقر جديد للشركة من المجمع التجاري أبراج هاوس بقيمة إجمالية 2.263.140 دولار أمريكي بالإضافة إلى ضريبة القيمة المضافة. خلال عام 2012 و 2013، تم تسديد ما مجموعه 2.036.826 دولار أمريكي من قيمة المقر الجديد ليصبح صافي المبلغ المتبقي مبلغ 226.314 دولار أمريكي بالإضافة إلى ضريبة القيمة المضافة. فيما يلي تفاصيل الدفعات والإضافات على المقر الجديد:

المجموع	ضريبة القيمة المضافة	دفعات على حساب تكلفة المقر	
1.259.500	159.500	1.100.000	الدفعة الأولى من قيمة المقر الجديد
665.898	84.328	581.570	الدفعة الثانية من قيمة المقر الجديد
408.544	53.288	355.256	الدفعة الثالثة من قيمة المقر الجديد
2.333.942	297.116	2.036.826	اجمالي المدفوع
			يضاف:
132.175			دفعات لمقاولين ومتعهدين بدل تجهيزات داخلية للمقر الجديد
2.466.117			اجمالي تكلفة المقر الجديد كما في 31 كانون الأول 2013

31- إدارة مخاطر عقود التكافل والمخاطر المالية

مخاطر عقود التكافل :

تتمثل مخاطر عقود التكافل في إمكانية وقوع الحدث المؤمن عليه وعدم التأكد من مبلغ الادعاء المتعلق بذلك الحدث وذلك نظراً لطبيعة عقد التكافل حيث المخاطر متقلبة وغير متوقعة، بالنسبة لعقود التكافل المتعلقة بفئة معينة، حيث يمكن تطبيق نظرية الاحتمالات للتسعير والاحتياطي، فان المخاطر الأساسية التي تواجه الشركة هي أن الادعاءات المتكبدة والدفعات المتعلقة بها قد تزيد عن القيمة الدفترية للالتزامات عقود التكافل، وهذا قد يحدث إذا كانت إمكانية وخطورة الادعاءات اكبر من المتوقع ، ولأن أحداث التكافل غير ثابتة وتختلف من سنة لأخرى فان التقديرات قد تختلف عن الإحصائيات المتعلقة بها.

أظهرت الدراسات انه كلما كانت عقود التكافل متشابهة كلما قاربت التوقعات معدل الخسارة الفعلية، كما أن وجود التنوع في مخاطر التكافل التي يتم تغطيتها يؤدي إلى انخفاض احتمالات الخسارة الكلية للتكافل.

للشركة كوادرات فنية ومحققين لتقدير المطالبات المبلغ عنها خلال السنة. تقوم هذه الكوادرات بالتحقيق ورفع التوصيات التي من خلالها يمكن الحد من مخاطر المطالبات. يتم مراجعة المخاطر بشكل دوري في نهاية كل سنة ويتم تعديلها لتعكس أحدث المعلومات عن الحقائق الكامنة، والقوانين المرعية، والشروط والأحكام التعاقدية. تقوم الشركة بإدارة ومتابعة تسديد أي مطالبات بشكل مبكر لتخفيض أي مخاطر قد تنتج عن تطورات غير متوقعة.

إن التكلفة المقدرة لتسوية الإذعاءات تتضمن صافي المصاريف المباشرة الواجب دفعها لإتمام التسوية بعد خصم أية مبالغ مستردة من تلك الإذعاءات. تقوم الشركة بجميع الإذعاءات المعقولة لضمان أن لديها المعلومات المناسبة فيما يتعلق بالإذعاءات المقامة ضدها. نظرا لاستخدام تقديرات غير مؤكدة عند تكوين مخصص الإذعاءات فإنه من المحتمل أن تختلف النتيجة النهائية في تقدير الالتزام عن الذي تم تقديره في المرحلة الأولى.

إن مبالغ مطالبات التكافل حساسة بشكل أساسي إلى القرارات والتطورات القانونية المتعلقة بها، بالإضافة لذلك فإن عقود التكافل تخضع إلى مخاطر ظهور أنواع جديدة من المطالبات غير الظاهرة والتي لم يتم تكوين مخصص لها كما في تاريخ القوائم المالية.

تقوم الشركة بإتباع عدة آليات لتقدير المستوى المطلوب للمخصصات، حيثما أمكن، وهذا يوفر درجة أكبر من الفهم وتعزيز الخبرة السابقة في تقدير المخصصات. إن التقديرات المستنبطة بناء على طرق مختلفة تساعد على توقع النتائج الممكنة. إن أفضل آليات التقدير المختارة تأخذ بعين الاعتبار خصائص نوع التكافل ومدى تطور الإذعاءات لكل سنة.

تطور الإذعاءات

الجدول التالي يوضح الإذعاءات المتراكمة التقديرية المتكبدة في نهاية كل سنة مع اجمالي المدفوعات المتراكمة حتى تاريخه:

الاجمالي	2013	2012	2011	2010	ما قبل 2010	
	8.146.694	7.170.800	5.712.674	5.035.293	2.806.119	الإذعاءات المتراكمة التقديرية في نهاية سنة الحادث
	--	6.817.434	5.768.092	5.113.356	2.835.743	بعد سنة واحدة
	--	--	5.474.024	5.005.931	2.814.708	بعد سنتين
	--	--	--	4.893.374	2.864.581	بعد ثلاث سنوات
	--	--	--	--	2.855.641	بعد أربع سنوات
28.187.167	8.146.694	6.817.434	5.474.024	4.893.374	2.855.641	التقديرات الحالية للتعويضات المتراكمة
(22.247.144)	(4.467.520)	(5.535.462)	(4.974.187)	(4.503.178)	(2.766.797)	المدفوعات المتراكمة حتى تاريخه
<u>5.940.023</u>	<u>3.679.174</u>	<u>1.281.972</u>	<u>499.837</u>	<u>390.196</u>	<u>88.844</u>	اجمالي التعويضات المتراكمة كما في 31 كانون الأول 2013

مصادر التقديرات غير المؤكدة المأخوذ بها في تقدير المطالبات المستقبلية

تستحق مطالبات التكافل عند وقوع الحدث المؤمن عليه، إذ أن الشركة مسؤولة عن جميع الأحداث المؤمن عليها في حال وقوعها خلال فترة عقد التكافل، حتى إذا ما تم اكتشاف تلك الخسارة بعد انتهاء مدة عقد التكافل. نتيجة لذلك فإن تسوية المطالبات تتم على فترة زمنية طويلة ولذلك يتم أخذ مخصص للمطالبات المستحقة وغير المبلغ عنها.

عند احتساب التكلفة التقديرية للمطالبات غير المدفوعة، تقوم الشركة باستخدام آليات تقدير تعتبر مزيج ما بين الاعتماد على تقدير نسبة الخسارة والتقدير بناء على الخبرة السابقة للمطالبات الفعلية باستخدام معادلة يتم الاعتماد فيها على الخبرة السابقة للمطالبات الفعلية. إن التقدير المبدئي لنسبة الخسارة تعتبر فرضية مهمة في آليات التقدير حيث تعتمد على الخبرة السابقة، بعد الأخذ بعين الاعتبار عوامل مثل تغير أسعار أقساط عقود التكافل، الخبرة السوقية وتضخم المطالبات خلال الفترات الزمنية السابقة.

الجدول التالي يبين نسبة الخسارة حسب نوع المخاطر المتعلقة بأقساط عقود التكافل للسنة الحالية :

2012	2013	نوع الخسارة
65%	56%	تأمينات السيارات
70%	73%	عقود تكافل الحوادث العامة وأخرى

مخاطر إعادة التكافل:

لغرض تخفيض التعرض إلى خسائر مالية قد تنتج عن مطالبات التكافل الكبيرة، تقوم الشركة ضمن أعمالها الاعتيادية بالدخول في اتفاقيات إعادة التكافل مع شركات معيدي تكافل عالمية ذات ملاءة ائتمانية عالية. ولتقليل تعرضها لخسائر كبيرة نتيجة إفسار شركات معيدي التكافل، تقوم الشركة بتقييم الوضع المالي لشركات معيدي التكافل التي تتعامل معها ورصد تركيز مخاطر الائتمان الناتجة عن المناطق الجغرافية والأنشطة أو المكونات الاقتصادية المماثلة لتلك الشركات.

إن عقود معيدي التكافل الصادرة لا تعفي الشركة من التزاماتها تجاه حملة عقود التكافل، ونتيجة لذلك تبقى الشركة ملتزمة برصيد المطالبات في حالة عدم تمكن معيدي التكافل من الوفاء بالتزاماتهم وفقاً للعقود المبرمة مع معيدي التكافل.

حساسية مخاطر التأمين:

فيما يلي جدول يوضح أثر التغير الممكن المعقول في أسعار الإكتتاب على صافي إيرادات التكافل مع بقاء جميع المتغيرات الأخرى المؤثرة ثابتة. إن أثر النقص المتوقع في أسعار أقساط الإكتتاب مساوي ومعاكس لأثر الزيادة المبينة أدناه:

حساسية مخاطر التكافل - تتمة

2012		2013		نسبة التغير	نوع التأمين
الأثر على صافي ايرادات التأمين	الأقساط المكتتبة	الأثر على صافي ايرادات التأمين	الأقساط المكتتبة		
845.162	911.511	798.658	1.003.775	10+	تأمين السيارات
12.325	26.212	9.043	32.015	10+	تأمينات الحوادث العامة
13.989	27.849	31.048	57.153	10+	التأمينات الهندسية
176.052	169.796	149.903	203.109	10+	تأمين العمال
15.410	15.866	21.820	30.623	10+	المسؤولية المدنية
25.478	50.616	29.897	57.140	10+	تأمين الحريق
20.856	27.581	67.957	79.850	10+	التأمين الصحي
-	-	10.977	20.776	10+	التأمين العائلي
3.344	5.813	3.799	6.602	10+	التأمين البحري
1.112.616	1.235.244	1.123.102	1.491.043		المجموع

فيما يلي جدول يوضح أثر التغير الممكن المعقول في تكلفة التعويضات على صافي المطالبات المتكبدة مع بقاء جميع المتغيرات الاخرى المؤثرة ثابتة. إن أثر النقص المتوقع في تكلفة التعويضات مساوي ومعاكس لأثر الزيادة المبينة أدناه:

2012		2013		نسبة التغير	نوع التأمين
الأثر على صافي المطالبات المتكبدة	التعويضات المدفوعة	الأثر على صافي المطالبات المتكبدة	التعويضات المدفوعة		
595.175	515.246	481.746	382.108	10+	تأمين السيارات
1.161	1.496	1.808	2.024	10+	تأمينات الحوادث العامة
205	571	2.042	1.670	10-	التأمينات الهندسية
158.454	120.539	167.307	128.889	10+	تأمين العمال
6.332	5.615	9.226	5.049	10+	المسؤولية المدنية
1.230	365	322	584	10+	تأمين الحريق
11.865	10.092	44.500	42.632	10+	التأمين الصحي
-	-	1.071	65	10+	التأمين العائلي
292	165	63	247	10+	التأمين البحري
774.714	654.089	708.085	563.268		المجموع

تتمثل أهداف الشركة في إدارة رأسمالها فيما يلي :

- الالتزام بمتطلبات رأس مال شركات التأمين التكافلي كما وردت ضمن قانون التأمين رقم 20 لسنة 2005 والتعليمات والقرارات الصادرة عن هيئة سوق رأس المال - الإدارة العامة للتأمين فيما يتعلق بالاحتفاظ بالحد الأدنى لرأس المال المطلوب في أي وقت خلال السنة. تقوم الشركة بالاختبارات اللازمة ضمن سياستها وإجراءاتها للتأكد من استمرارية الالتزام بتلك الأحكام والمتطلبات.
- ضمان قدرة الشركة على الاستمرار وبالتالي قدرتها على تزويد المساهمين وحملة عقود التكافل بعوائد مجدية.
- توفير العائد المناسب للمساهمين وإصدار عقود تكافل تتناسب مع مستوى المخاطر المتعلقة بتلك العقود.

تتعرض الشركة إلى هامش من المخاطر المالية من خلال موجوداتها ومطلوباتها المالية، موجودات عقود معيدي التكافل ومطلوبات عقود التكافل. إن المخاطر الأساسية التي تتعرض لها الشركة تتمثل في إمكانية عدم كفاية المقبوضات المتعلقة باستثماراتها على الأمد الطويل لتمويل الالتزامات الناشئة عن كل من عقود التكافل والاستثمارات. إن العناصر الأكثر أهمية لهذه المخاطر المالية، تتمثل في كل من مخاطر معدل سعر العائد على الاستثمار، مخاطر أدوات الملكية، مخاطر أسعار العملات الأجنبية ومخاطر الائتمان.

إن تلك المخاطر تنشأ بسبب الاختلاف فيما يتعلق بسعر العائد، العملات وأدوات الملكية حيث تتعرض جميعها إلى مخاطر عامة وخاصة نتيجة لحركات السوق.

تصنيف الأدوات المالية:

31 كانون الأول 2013 :

الموجودات	ودائع لدى البنوك و ذمم مدينة،	موجودات مالية متوفرة للبيع	إعادة التأمين المعيار الدولي للتقارير المالية رقم (4)	أدوات غير مالية	المجموع
دولار	دولار	دولار	دولار	دولار	دولار
ممتلكات وآلات ومعدات	-	-	-	3.280.665	3.280.665
استثمارات عقارية	-	-	-	3.677.954	3.677.954
استثمارات مالية متوفرة للبيع	-	5.167.284	-	-	5.167.284
موجودات ضريبية مؤجلة	291.273	-	-	-	291.273
ذمم تكافل مدينة، بالصافي	2.593.200	-	-	-	2.593.200
شركات التأمين ومعيدي التكافل	195.003	-	-	-	195.003
موجودات عقود معيدي التكافل	-	-	1.145.774	-	1.145.774
أرصدة مدينة أخرى	182.811	-	-	-	182.811
شيكات برسم التحصيل	4.214.157	-	-	-	4.214.157
ودائع لدى البنوك	2.516.652	-	-	-	2.516.652
نقد وأشباه النقد	732.229	-	-	-	732.229
	10.725.325	5.167.284	1.145.774	6.958.619	23.997.002

المطلوبات	بالتكلفة المطفئة	التأمين (المعيار الدولي للتقارير المالية رقم (4)	المجموع
دولار	دولار	دولار	دولار
مخصص تعويضات نهاية الخدمة	541.008	-	541.008
دائنون مختلفون	796.228	-	796.228
ذمم شركات التأمين ومعيدي التكافل	449.017	-	449.017
مصاريف مستحقة ومخصصات	891.432	-	891.432
مطلوبات عقود التكافل	-	10.875.758	10.875.758
	2.677.685	10.875.758	13.553.443

31 كانون الأول 2012 :

الموجودات	ودائع لدى البنوك وذمم مدينة،	موجودات مالية متوفرة للبيع	إعادة التأمين المعيار الدولي للتقارير المالية رقم (4)	أدوات غير مالية	المجموع
دولار	دولار	دولار	دولار	دولار	دولار
ممتلكات وآلات ومعدات	-	-	-	2.699.568	2.699.568
استثمارات عقارية	-	-	-	3.088.049	3.088.049
استثمارات مالية متوفرة للبيع	-	3.861.602	-	-	3.861.602
موجودات ضريبية مؤجلة	203.634	-	-	-	203.634
ذمم تكافل مدينة، بالصادف	2.415.629	-	-	-	2.415.629
شركات التأمين ومعيدي التكافل	68.583	-	-	-	68.583
موجودات عقود معيدي التكافل	-	-	1.010.773	-	1.010.773
أرصدة مدينة أخرى	151.084	-	-	-	151.084
شيكات برسم التحصيل	3.036.114	-	-	-	3.036.114
ودائع لدى البنوك	2.101.063	-	-	-	2.101.063
نقد وأشباه النقد	640.605	-	-	-	640.605
	8.616.712	3.861.602	1.010.773	5.787.617	19.276.704

المطلوبات	بالتكلفة المطفئة	المالية رقم (4)	مطلوبات عقود التأمين (المعيار الدولي للتقارير المالية رقم (4))	المجموع
دولار	دولار	دولار	دولار	دولار
مخصص تعويضات نهاية الخدمة	366.279	-	-	366.279
دائنون مختلفون	465.986	-	-	465.986
ذمم شركات التأمين ومعيدي التكافل	477.458	-	-	477.458
صندوق مشترك التكافل	126.023	-	-	126.023
مصاريف مستحقة ومخصصات	930.365	-	-	930.365
مطلوبات عقود التكافل	-	-	7.770.196	7.770.196
	2.366.111	7.770.196	10.136.307	10.136.307

إن القيمة الدفترية للموجودات والمطلوبات المالية المدرجة في القوائم المالية مساوية تقريبا لقيمتها العادلة.

قياس القيمة العادلة:

إن القيمة العادلة هي القيمة التي سيتم استلامها عند بيع أحد الموجودات، أو دفعها لتحويل أي من المطلوبات ضمن معاملات منتظمة بين المتعاملين بالسوق في تاريخ القياس. وعلى هذا النحو، يمكن أن تنشأ الفروقات بين القيم الدفترية وتقديرات القيمة العادلة. يقوم تعريف القيمة العادلة على افتراض ان الشركة مستمرة في اعمالها دون أي نية أو حاجة لتقليص حجم عملياتها أو لإجراء صفقة بشروط مجحفة.

القيمة العادلة للموجودات المالية للشركة والتي يتم قياسها بالقيمة العادلة بشكل متكرر:

يبين الجدول التالي تحليل الأدوات المالية التي يتم قياسها لاحقا على القياس المبدئي بالقيمة العادلة مقسمة الى ثلاثة مستويات من 1 الى 3 على أساس امكانية تحديد القيمة العادلة.

- المستوى الأول : قياسات القيمة العادلة المستقاة من الأسعار المدرجة (غير المعدلة) في الأسواق النشطة للموجودات والمطلوبات المتطابقة.
- المستوى الثاني : قياسات القيمة العادلة المستقاة من مدخلات بخلاف الأسعار المدرجة والتي تم ادراجها في المستوى الأول والتي يمكن ملاحظتها للأصول والمطلوبات إما مباشرة (كالأسعار مثلا) أو بطريقة غير مباشرة (المستقاة من الأسعار).
- المستوى الثالث : قياسات القيمة العادلة المستقاة من "أساليب التقييم" والتي تتضمن مدخلات للأصول أو المطلوبات والتي لا تستند الى بيانات السوق الملاحظة (المدخلات غير الملاحظة).

المدخلات بين العلاقة الملموسة غير الهامة العادلة والقيمة	هامية مدخلات ملموسة غير	التقييم طريقة المستخدمة والمدخلات	القيمة مستوى العادلة	في كما العادلة القيمة 31 كانون الأول		المالية الموجودات
				2012	2013	
				دولار	دولار	
				3.861.602	5.167.284	العادلة بالقيمة مالية موجودات:
						العادلة بالقيمة مالية موجودات الشامل الدخل قائمة خلال من:
ينطبق لا	ينطبق لا	في العلنة الاسعار المالية الاسواق	الاول المستوى	3.861.602	5.167.284	شركات أسهم
				<u>3.861.602</u>	<u>5.167.284</u>	المجموع

لا يوجد أية مطلوبات مالية تتطلب قياسها بالقيمة العادلة وبالتالي لم يتم إدراج أية ايضاحات للجدول أعلاه.

مخاطر الائتمان:

تتمثل مخاطر الائتمان في عدم قدرة الجهات الأخرى المدينة للشركة على تسديد التزاماتها التعاقدية والذي ينتج عنها خسارة مالية للشركة. تتعرض الشركة إلى مخاطر الائتمان تحديدا فيما يلي:

- حصة معيدي التكافل.
- المبالغ المستحقة من معيدي التكافل عن إعاءات تم دفعها من قبل الشركة.
- المبالغ المستحقة من حملة عقود التكافل.
- المبالغ المستحقة من الوكلاء.

تتبنى الشركة سياسة تقوم على إبرام اتفاقيات تعاقدية مع أطراف ذات ملاءة مالية عالية تتفق و/أو تزيد عن متطلبات إدارة الرقابة على التأمين وذلك بهدف تخفيف الخسارة التي من الممكن أن تنتج عن عدم القدرة على سداد تلك الالتزامات.

إن موجودات الشركة المالية والتي قد تعرض الشركة لمخاطر تركب ائتماني تتمثل بشكل رئيسي في ودائع لدى البنوك، واستثمارات في أوراق مالية متوفرة للبيع وضم تكافل مدينة.

- إن حسابات الشركة لدى البنوك مودعة لدى مؤسسات مالية ذات ملاءة ائتمانية عالية.
- تظهر الاستثمارات في الأوراق المالية المتوفرة للبيع بالقيمة السوقية، ويتم إظهار الفرق ما بين القيمة الدفترية والقيمة السوقية في قائمة الدخل الشامل ومن ثم في حساب التغير المتراكم في القيمة العادلة للاستثمارات الظاهر ضمن حقوق الملكية.
- تتألف ذمم التكافل المدينة من عدد كبير من العملاء موزعة على مختلف القطاعات والمناطق الجغرافية، إذ يتم تقييم المحفظة الائتمانية بشكل مستمر بناء على الوضع المالي لذمم التكافل المدينة.
- لا يوجد تركب هام لمخاطر الائتمان بالشركة داخل أو خارج قطاع التأمين والذي تمارس به الشركة نشاطها.
- تمارس الشركة معظم أنشطتها التكافلية داخل الأراضي الفلسطينية.

مخاطر السيولة:

تقع المسؤولية النهائية فيما يتعلق بإدارة مخاطر السيولة على عاتق مجلس الإدارة الذي انشأ إطارا ملائما لإدارة مخاطر السيولة، وذلك بهدف إدارة الأمور المتعلقة بالتمويل قصير، ومتوسط، وطويل الأمد للشركة، بالإضافة إلى متطلبات إدارة السيولة. تقوم الشركة بإدارة مخاطر السيولة من خلال الاحتفاظ باحتياطييات مناسبة من خلال المراقبة المستمرة للتدفقات النقدية المتوقعة والفعلية ومقارنة استحقاق الموجودات والمطلوبات المالية.

يوضح الجدول التالي ملخص لاستحقاق الأدوات المالية. يتم تحديد الاستحقاق التعاقدية للأدوات المالية بناء على المدة المتبقية لاستحقاق الأداة المالية من تاريخ القوائم المالية. تقوم إدارة الشركة بمراقبة استحقاق الأدوات المالية بهدف التأكد من توفر السيولة اللازمة في الشركة.

فيما يلي استحقاق الموجودات والمطلوبات المالية كما في تاريخ القوائم المالية بناء على ترتيبات الدفعات التعاقدية:

كما في 31 كانون الأول 2013 :

المجموع	خاضعة لمخاطر السيولة			
	بدون استحقاق	أكثر من سنة	خلال سنة	
دولار	دولار	دولار	دولار	
5.167.284	5.167.284	-	-	استثمارات مالية متوفرة للبيع
4.214.157	-	204.844	4.009.313	شيكات برسم التحصيل
2.593.200	-	-	2.593.200	ذمم تكافل مدينة، بالصافي
669.087	-	291.273	377.814	أرصدة مدينة أخرى
1.145.774	-	-	1.145.774	موجودات عقود معيدي التكافل
2.516.652	-	-	2.516.652	ودائع لدى البنوك
732.229	-	-	732.229	نقد لدى البنوك
<u>17.038.383</u>	<u>5.167.284</u>	<u>496.117</u>	<u>11.374.982</u>	المجموع
541.008	541.008	-	-	مخصص تعويضات نهاية الخدمة
796.228	-	-	796.228	دائنون مختلفون
449.017	-	-	449.017	ذمم شركات التأمين ومعيدي التكافل
891.432	-	-	891.432	مصاريف مستحقة ومخصصات
<u>10.875.758</u>	-	-	<u>10.875.758</u>	مطلوبات عقود التكافل
<u>13.553.443</u>	<u>541.008</u>	<u>-</u>	<u>13.012.435</u>	المجموع
<u>3.484.940</u>	<u>4.626.276</u>	<u>496.117</u>	<u>(1.637.453)</u>	صافي
<u>-</u>	<u>3.484.940</u>	<u>(1.141.336)</u>	<u>(1.637.453)</u>	تراكمي

كما في 31 كانون الأول 2012 :

المجموع	خاضعة لمخاطر السيولة			
	بدون استحقاق	أكثر من سنة	خلال سنة	
دولار	دولار	دولار	دولار	
3.861.602	3.861.602	-	-	استثمارات مالية متوفرة للبيع
3.036.114	-	60.723	2.975.391	شيكات برسم التحصيل
2.415.629	-	-	2.415.629	ذمم تكافل مدينة، بالصافي
423.301	-	-	423.301	أرصدة مدينة أخرى
1.010.773	-	-	1.010.773	موجودات عقود معيدي التكافل
2.101.063	-	-	2.101.063	ودائع لدى البنوك
640.605	-	-	640.605	نقد لدى البنوك
13.489.087	3.861.602	60.723	9.566.762	المجموع
366.279	366.279	-	-	مخصص تعويضات نهاية الخدمة
465.986	-	-	465.986	دائنون مختلفون
477.458	-	-	477.458	ذمم شركات التأمين ومعيدي التكافل
1.056.388	-	-	1.056.388	مصاريف مستحقة ومخصصات
7.770.196	-	-	7.770.196	مطلوبات عقود التكافل
10.136.307	366.279	-	9.770.028	المجموع
3.352.780	3.495.323	60.723	(203.266)	صافي
-	3.352.780	(142.543)	(203.266)	تراكمي

مخاطر العملات الأجنبية

مخاطر العملات الأجنبية هي مخاطر تغير قيمة الأدوات المالية نتيجة التغير في أسعار صرف العملات الأجنبية. يعتبر الشيفل الاسرائيلي عملة الأساس للشركة ، ويقوم مجلس الإدارة بمراقبة مركز العملات الأجنبية بشكل دوري وإتباع استراتيجيات للتحوط لهذه المخاطر .
فيما يلي تركيز الموجودات والمطلوبات كما في 31 كانون الأول 2013 و 2012 حسب نوع العملة:

31 كانون الأول 2013				
المجموع	شيفل	دولار وأخرى	دينار	الموجودات
3.280.665	-	3.280.665	-	ممتلكات وآلات ومعدات
3.677.954	-	3.677.954	-	استثمارات عقارية
5.167.284	-	2.242.329	2.924.955	استثمارات مالية متوفرة للبيع
291.273	-	291.273	-	موجودات ضريبية مؤجلة
4.214.157	4.026.595	145.448	42.114	شيكات برسم التحصيل
2.593.200	2.593.200	-	-	نم تكافل مدينة، بالصادفي
195.003	-	195.003	-	نم شركات التأمين ومعيدي التكافل
1.145.774	1.145.774	-	-	موجودات عقود معيدي التكافل
182.811	113.307	69.504	-	أرصدة مدينة أخرى
2.516.652	1.637.962	641.448	237.242	ودائع لدى البنوك
732.229	678.793	38.305	15.131	نقد وأشباه النقد
23.997.002	10.195.631	10.581.929	3.219.442	
				المطلوبات
541.008	-	541.008	-	مخصص تعويضات نهاية الخدمة
796.228	594.150	202.078	-	دائنون مختلفون
449.017	-	449.017	-	نم شركات التأمين ومعيدي التكافل
891.432	891.432	-	-	مصاريف مستحقة مخصصات
10.875.758	10.875.758	-	-	مطلوبات عقود التكافل
13.553.443	12.361.340	1.192.103	-	
10.443.559	(2.165.709)	9.389.826	3.219.442	الفرق

31 كانون الأول 2012

المجموع	شيفل	دولار وأخرى	دينار	الموجودات
2.699.568	-	2.699.568	-	ممتلكات وآلات ومعدات
3.088.049	-	3.088.049	-	استثمارات عقارية
3.861.602	-	763.925	3.097.677	استثمارات مالية متوفرة للبيع
203.634	-	203.634	-	موجودات ضريبية مؤجلة
3.036.114	1.993.475	1.042.639	-	شيكات برسم التحصيل
2.415.629	2.415.629	-	-	ذمم تكافل مدينة، بالصادف
68.583	-	68.583	-	ذمم شركات التأمين ومعيدي التكافل
1.010.773	1.010.773	-	-	موجودات عقود معيدي التكافل
151.084	46.295	104.789	-	أرصدة مدينة أخرى
2.101.063	1.459.615	641.448	-	ودائع لدى البنوك
640.605	560.325	30.519	49.761	نقد وأشباه النقد
19.276.704	7.486.112	8.643.154	3.147.438	
				المطلوبات
126.023	-	126.023	-	صندوق مشترك التكافل
366.279	-	366.279	-	مخصص تعويضات نهاية الخدمة
465.986	161.608	304.378	-	دائنون مختلفون
477.458	-	477.458	-	ذمم شركات التأمين ومعيدي التكافل
930.365	930.365	-	-	مصاريف مستحقة مخصصات
7.770.196	7.770.196	-	-	مطلوبات عقود التكافل
10.136.307	8.862.169	1.274.138	-	
9.140.397	(1.376.057)	7.369.016	3.147.438	الفرق

يبين الجدول التالي تفاصيل الحساسية لإرتفاع أو إنخفاض سعر صرف الدولار الامريكى مقابل الشيقل الاسرائيلي، بإستثناء الدينار الأردني والذي يعتبر سعر صرفه مقابل الدولار الأمريكي ثابتا:

الربح / الخسارة		النسبة %	العملة
2012	2013		
دولار امريكى	دولار امريكى	+/- 10%	شيقل أسرائيلي
137.606	216.571		

مخاطر تغير أسعار الاستثمارات:

تمثل هذه المخاطر احتمال التغير في قيمة أدوات مالية نتيجة للتقلبات في أسعار السوق والتي تعزى لأسباب تعود إلى أداة مالية معينة أو للجهة المصدرة لها أو لسوق الأوراق المالية بشكل عام. الشركة معرضة لمخاطر السوق نتيجة لاستثمارها في أدوات مالية، وتعمل الشركة على تخفيض هذه المخاطر وذلك بتتويج الاستثمارات ومتابعة تطورات السوق، إضافة إلى ذلك، تقوم الإدارة بمتابعة فعالة للعناصر الرئيسية التي تؤثر على الأسهم وحركة السوق ويشمل ذلك تحليل الأداء المالي والتشغيلي للجهات المستثمر فيها.

تحليل الحساسية:

كما بتاريخ القوائم المالية، إذا ما تغير سعر الاستثمارات بنسبة 10% بالزيادة او بالنقص كما هو مفترض أدناه في ظل ثبات جميع المتغيرات الأخرى، فإن اثر ذلك على حقوق الملكية يتمثل بالزيادة أو بالنقص بمبلغ 516.728 دولار.

الافتراضات وطرق اختبار الحساسية:

- تم إعداد تحليل الحساسية بناء على أسعار الاستثمارات كما بتاريخ القوائم المالية.
- كما بتاريخ القوائم المالية، إذا ما زادت أو نقصت أسعار الاستثمارات بنسبة 10% عن القيمة السوقية بشكل موحد لجميع الاستثمارات وذلك في ظل ثبات جميع المتغيرات الأخرى، فإن أثر ذلك على حقوق الملكية قد تم توضيحه فيما سبق.
- تم استخدام نسبة 10% كتغير في أسعار الاستثمارات لتعطي تقييم واقعي حيث أن ذلك التغير من الممكن وقوعه.

شكراً لكم





الإشارة: PCMA/DIWAN/688 /2014

التاريخ: 2014/03/27

السيد / محمد الريماوي المحترم
المدير العام
شركة التكافل الفلسطينية للتأمين

الموضوع: مسودة البيانات المالية الختامية للفترة المنتهية في

2013/12/31 لشركة التكافل الفلسطينية للتأمين

تحية طيبة وبعد ،،،

- عطفاً على الموضوع اعلاه ، وبعد دراسة مسودة البيانات المالية الختامية المعدلة لشركة التكافل الفلسطينية للتأمين للفترة المنتهية في 2013/12/31 و استنادا الى تقرير المدقق الخارجي ، نعلمكم بانه :
1. لا مانع من عرض البيانات المالية الختامية على الجمعية العمومية (الهيئة العامة) .
 2. نشر البيانات المالية الختامية في جريدة محلية واحدة و لمرة واحدة على الاقل خلال اسبوع واحد من تاريخ اقرارها من قبل الجمعية العمومية (الهيئة العامة) .
 3. تزويد الادارة العامة للتأمين بالنسخة النهائية من البيانات المالية الختامية مع تقرير المدقق .

وتفضلوا بقبول فائق الاحترام ،،،

بركات ميامة

مدير عام الادارة العامة للتأمين



نسخة الى :

- الادارة العامة للأوراق المالية المحترمين

- قسم الرقابة المالية المحترمين



التاريخ: 2014/3/31

السادة /بورصة فلسطين المحترمين

نابلس — فلسطين

السلام عليكم ورحمة الله ،،،

الموضوع : الافصاح عن البيانات المالية الختامية

لشركة التكافل الفلسطينية للتأمين كما في 2013/12/31

بالإشارة الى الموضوع أعلاه مرفق لكم التالي :

1. التقرير السنوي عن البيانات المالية الختامية لشركة التكافل الفلسطينية للتأمين كما في 2013/12/31 .
2. موافقة الإدارة العامة للتأمين .

والسلام عليكم ورحمة الله وبركاته ،،،

محمد الريماوي

المدير العام



نسخة / هيئة سوق رأس المال الفلسطينية .

- الإدارة العامة للتأمين .
- الإدارة العامة للأوراق المالية