

التقرير السنوي 2013

التكافل للتأمين
AL-TAKAFUL INSURANCE





خدمات تأمين إسلامية



المحتويات

التقرير السنوي 2013

تم اعداد هذا التقرير وفقا لنظام الافصاح الصادر عن بورصة فلسطين والمصادق عليه من قبل هيئة سوق راس المال الفلسطينية بما ينسجم مع افضل مبادئ الحوكمة والشفافية.



- 08 كلمة رئيس مجلس الإدارة
- 10 تقرير هيئة الرقابة الشرعية
- 11 تقرير الخبير الإكتواري
- 16 تقرير مجلس الإدارة
- 27 التوجهات المستقبلية
- 29 تحليل البيانات المالية 2013
- 34 القوائم المالية

الرؤية

الريادة والتميز في مجال التأمين
التكافلي في فلسطين وفقاً
لأحكام الشريعة الغراء.

الرسالة

توفير كافة خدمات التأمين التكافلي للمؤسسات
والأفراد من خلال إطار مؤسسي ملتزم بمفاهيم
الحدّثة وبما لا يتعارض مع أحكام الشريعة الإسلامية
ويحافظ على مصالح مشتركي صندوق التكافل
والمستثمرين في رأسمال الشركة.

الإستراتيجية

تقوم إستراتيجية الشركة على تبني كامل لمبادئ
التأمين التكافلي، في إطار هوية مؤسسية ملتزمة
بتلك المبادئ، وتعميق ونشر فكر وبرامج ومميزات
هذا النوع الجديد من التأمين في أوساط الجمهور
المستهدف في سوق التأمين الفلسطيني عبر
شبكة فروع ومكاتب ووكلاء تغطي محافظات الوطن
كافة، ومن خلال التشبيك مع المؤسسات المالية
الإسلامية والفعاليات المهمة بهذا النوع من
الخدمات.



قيم الشركة

لقد إنبثقت قيم الشركة من منظومة أخلاقية شاملة ، مشتقة من تاريخ المجتمع الفلسطيني، تستلهم تعاليم الشريعة في كافة نشاطاتها وتوجهاتها وفي مختلف أنشطتها، والتي تجلت فيما يلي:

- تقديم خدمات التأمين للمجتمع الفلسطيني بعيدا عن شبهات الربا والغرر ، وبما يحقق مصالح مشتركي صندوق التكافل من خلال الإلتزام التام بتعليمات هيئة الرقابة الشرعية الموقرة.
- تحقيق أعلى درجات الشفافية والعدالة في الإكتتاب والتعويضات دون ظلم أو اجحاف في الحقوق.
- إلتزام مجلس الإدارة والإدارة التنفيذية بالعمل على تحقيق مصالح حملة الوثائق من خلال الممارسات الفضلى في الادارة.
- السعي الدؤوب لتحقيق أفضل العوائد الحلال لحملة الأسهم في الشركة.
- إن موظفي الشركة وكوادرها في كافة مواقع عملهم شركاء حقيقيين في نمو وازدهار وتقدم الشركة وهم الضمانة الحقيقية لترسيخ هذه الصناعة في السوق الفلسطيني.
- إن الإدارة العلمية الواعية، القائمة على التخطيط الفعال، والرقابة المبنية على أساس المخاطر تمثل الطريق الآمن نحو تحقيق الأهداف.

أهداف الشركة

- تمكين المجتمع الفلسطيني من الحصول على خدمات تأمين تتوافق مع مبادئ الشريعة الإسلامية والتوسع في تقديم هذه الخدمات نوعيا وكميا.
- الريادة والمساهمة في استقرار سوق التأمين، وتعظيم استفادة كل من جمهور المكتتبين لخدمات التأمين والمساهمين في الشركات من هذا النشاط الهام.
- الحفاظ على سياسة الكفاية الإيجابية في الإحتياطيات والمخصصات وهامش الملاءة المالية من خلال مطلق الشفافية في الإفصاح عن واقع الشركة، ودقة البيانات المالية وسلامتها وفقا للأصول المحاسبية والمالية المعيارية والمتفق عليها دوليا.
- تحقيق معدلات عوائد معقولة لكل من حملة الوثائق وحملة الاسهم، الأمر الذي سيدل بشكل عملي على ان المخاطر التي يعاني منها قطاع التأمين في فلسطين ليست قدرا محتوما، ولكنها مصاعب يمكن التغلب عليها من خلال التخطيط الجيد والادارة التخصصية الفاعلة.
- رفع مستوى الوعي بالتأمين التكافلي في اوساط الجمهور الفلسطيني.



كلمة رئيس مجلس الإدارة

المالية والإقتصادية الصعبة التي تمر بها بلادنا بسبب التعثر في عملية السلام من جهة وعدم وفاء معظم الدول المانحة بالتزاماتها تجاه الشعب الفلسطيني.

وعلى صعيد سوق التأمين في فلسطين فقد إستمرت حالة التدهور في هذا القطاع بسبب المنافسة غير المهنية بين الشركات العاملة فيه، الأمر الذي كان له بالغ الأثر على وضع ومكانة هذه الشركات، وعلى صافي الأرباح التشغيلية التي حققتها هذه الشركات للعام 2013.

ورغم هذه الظروف والمعطيات فقد حقق سوق التأمين في فلسطين نموا مقبولا في حجم الأقساط بنسبة تصل الى 10%، ويتفوق من الله تعالى فان شركتكم قد تمكنت من تحقيق نسبة نمو في الإنتاج وصلت إلى أكثر من 20%، أي ضعف نسبة النمو في سوق التأمين الفلسطيني، كما بلغ صافي الأرباح المتحققة للعام 2013 بعد الضريبة (755,334) دولار.

وقد شهد العام 2013 نموا مضطربا في قدرة الشركة على إستقطاب عدد من المحافظ التأمينية كبيرة ومتوسطة الحجم، ويعود ذلك بشكل رئيسي إلى مصداقية الشركة وتمسكها بمبدأ الوفاء بالتزاماتها تجاه حملة الوثائق.

بسم الله الرحمن الرحيم

**حضرات السادة
المساهمين الكرام،،،
السلام عليكم ورحمة الله
وبركاته وبعد،،،**

إسمحو لي في البداية أن اتوجه اليكم بالأصالة عن نفسي وبالنيابة عن الزملاء في مجلس الإدارة وكافة العاملين في الشركة بالشكر والتقدير على ثقتكم التي أوليتموها لشركتكم، وعلى ما أبدىتموه من اهتمام ومتابعة ورعاية لقصة النجاح التي تحققتها الشركة يوما بعد يوم.

لقد شهد عام 2013 جملة من التطورات والتحولت الإقليمية في منطقتنا العربية وخاصة دول الجوار التي عانى بعضها وما زال حالة من عدم الإستقرار السياسي أدت بشكل عام إلى تراجع في مستويات الدعم العربي سياسيا وإقتصاديا، والذي إنعكس بدوره على برامج التنمية والإقتصاد الفلسطيني بشكل عام.

وعلى الصعيد المحلي فقد استمرت الظروف



وفي الختام اسمحو لي أن أتوجه بالشكر والعرفان لجميع العاملين في الشركة على جهودهم وأدائهم خلال العام 2013، والشكر الموصول لمساهمي الشركة على دعمهم المتواصل والمستمر لمسيرة الشركة وثقتهم بها..

والله ولي التوفيق،،،



طلال ناصر الدين
رئيس مجلس الإدارة

ت.ع

وعلى الصعيد الداخلي للشركة، فقد شهد العام 2013 تعزيزا جديا للبنية المؤسسية للشركة، ورفدها بمجموعة من الكفاءات التأمينية والإدارية، والتي ساهمت في إعادة هيكلة الشركة بما ينسجم مع ضرورة مواكبة التغيرات التي ستشهدها المرحلة القادمة وما يصاحبها من فرص وتحديات.

وفي إطار سعي الشركة لإيصال فكرة التأمين التكافلي، وتعزيز دورها في تقديم الخدمات التأمينية لأوسع شريحة من المجتمع الفلسطيني فقد قامت الشركة بإفتتاح عدد من الفروع والمكاتب في مختلف المدن والبلدات والتجمعات الفلسطينية الكبيرة، حيث أصبح عدد الفروع والمكاتب العاملة (11) فرع ومكتب، وتعمل الشركة على فتح المزيد من الفروع والمكاتب خلال العام 2014 إن شاء الله تعالى، طبقا لدراسة الجدوى التي تجريها الشركة.

وفي إطار الموارد البشرية، فإن الشركة ترى بالعاملين فيها شركاء في الإدارة والنجاح، وقد عملت الشركة وفق خطة تدريبية هادفة على تزويدهم بالمعرفة الفنية والإدارية من خلال سلسلة من الدورات التدريبية الداخلية والخارجية وورش العمل واللقاءات التدريبية.

تقرير هيئة الرقابة الشرعية

بسم الله الرحمن الرحيم
الحمد لله رب العالمين والصلاة والسلام
على سيدنا محمد وعلى آله وصحبه أجمعين.
الأخوة أعضاء مجلس الإدارة ومساهمي
شركة التكافل الفلسطينية للتأمين
المحترمون.

السلام عليكم ورحمة الله وبركاته،،،

قامت هيئة الرقابة الشرعية في شركة التكافل بالمراقبة الواجبة لإبداء الرأي فيما إذا كانت الشركة ملتزمة بأحكام ومبادئ الشريعة الغراء وكذلك الفتاوي والقرارات التي تم إصدارها من قبل هيئة الرقابة في الفترة الواقعة من 2013/1/1 حتى 2013/12/31، حيث تقع مسؤولية تطبيق أحكام التأمين التكافلي وفق أحكام الشريعة الإسلامية الغراء على الإدارة ومسؤولية هيئة الرقابة تنحصر في تكوين رأي مستقل بناء على مراقبتها لعمليات الشركة وفي إعداد تقرير لحضراتكم عن التزام الإدارة بأحكام التأمين التكافلي وفق الشريعة الإسلامية الغراء.

إعتمدت هيئة الرقابة على المبادئ والأسس التالية في رقتها:-

• إطلعت الهيئة على التقارير المالية الربعية والنهائية للشركة وأبدت ملاحظاتها للإدارة.

• أجابت الهيئة على الإستفسارات التي وجهت من قبل الإدارة وخاصة ما يتعلق بالإستثمار وطرح المنتجات الجديدة .

• اطلعت الهيئة على آلية وبيانات الإستثمار في الشركة.

• إطلعت الهيئة على عقود

إعادة التكافل التي تعاقدت عليها الشركة مع شركات إعادة التأمين وكانت خمس وثمانون بالمئة من هذه العقود تمت مع شركات إعادة التكافل.

• استمعت الهيئة من الإدارة التنفيذية إلى الخطة الإستراتيجية للشركة حتى 2016.

• حددت الهيئة حصة الشركة من المضاربة بأموال المتكافلين بنسبة 60% للمتكافلين و40% للمساهمين .

• حددت الهيئة أتعاب الوكالة بنسبة 30% من القسط الإجمالي بناء على الأرقام

التي قدمت من الأستاذ/المدير المالي المحترم على أن يعاد النظر في هذه النسبة في نهاية سنة 2014 لضمان تحقيق التوازن بين مصلحة المتكافلين والمساهمين.

• لقد قمنا بتخطيط وتنفيذ مراقبتنا وفق الآلية السابقة للحصول على المعلومات والتفسيرات التي اعتبرناها ضرورية لتزويدنا بأدلة تكفي لإعطائنا تأكيد معقول أن الشركة لم تخالف أحكام ومبادئ الشريعة الغراء وعليه ترى الهيئة:-

1. أن العقود التي أبرمتها الشركة خلال السنة المالية المنتهية 2013/12/31 قد تمت وفق أحكام الشريعة الإسلامية.
2. أن عقود إعادة التأمين التي قامت بها الشركة هي بنسبة 85% وفق أحكام الشريعة الغراء.
3. البيانات المالية وتقرير مدقق الحسابات للسنة المالية المنتهية تمت ضمن معطيات وبنود شركات التكافل الإسلامية.
4. ترى الهيئة وجود عجز في صندوق المتكافلين مقابل الربح في صندوق المساهمين وإن بررته الإدارة لنا إلا أنه يجب تلافيه في السنوات القادمة إن شاء الله ، بما يحقق التوازن بين مصلحة الطرفين.
5. ترى الهيئة أن الشركة قامت بإدارة عمليات التأمين ولكن هناك تقصير واضح في الواجب الثاني للشركات التكافلية وهو استثمار أموال المتكافلين فعائدات الإستثمار متدنية وتطلب الهيئة من مجلس الإدارة والإدارة العمل على إيجاد دائرة استثمار متخصصة في الشركة للقيام بالجانب الثاني للشركات التكافلية.
6. تطلب الهيئة تعزيز الهوية التكافلية للشركة لإظهار التميز عن الشركات الأخرى وبيان مميزات التأمين التكافلي.

والله سبحانه نسال أن يحقق لكم السداد والرشاد,,,

أ. مصطفى شاور

أ.د. حسام الدين عفانة

د. علي السرطاوي

تقرير الخبير الإكتواري

قام الخبير الإكتواري المعتمد لدى الشركة بدراسة بيانات الشركة للعام 2013، ووضع تقريره من خلال تحليل شامل لكافة أنشطة الشركة.

وقد قامت الشركة بالأخذ بملاحظات الخبير الإكتواري وتطبيقها فوراً، وذلك بالتنسيق مع الإدارة العامة للتأمين في هيئة سوق رأس المال الفلسطينية.

وقد إتضح من خلال دراسة تقرير الخبير الإكتواري في تقريره والاجراءات التي قامت بها الشركة قوة ومتانة وضع الشركة مالياً، وكفاية الإحتياطيات الفنية لدى الشركة.



مجلس
الإدارة

أعضاء مجلس الإدارة

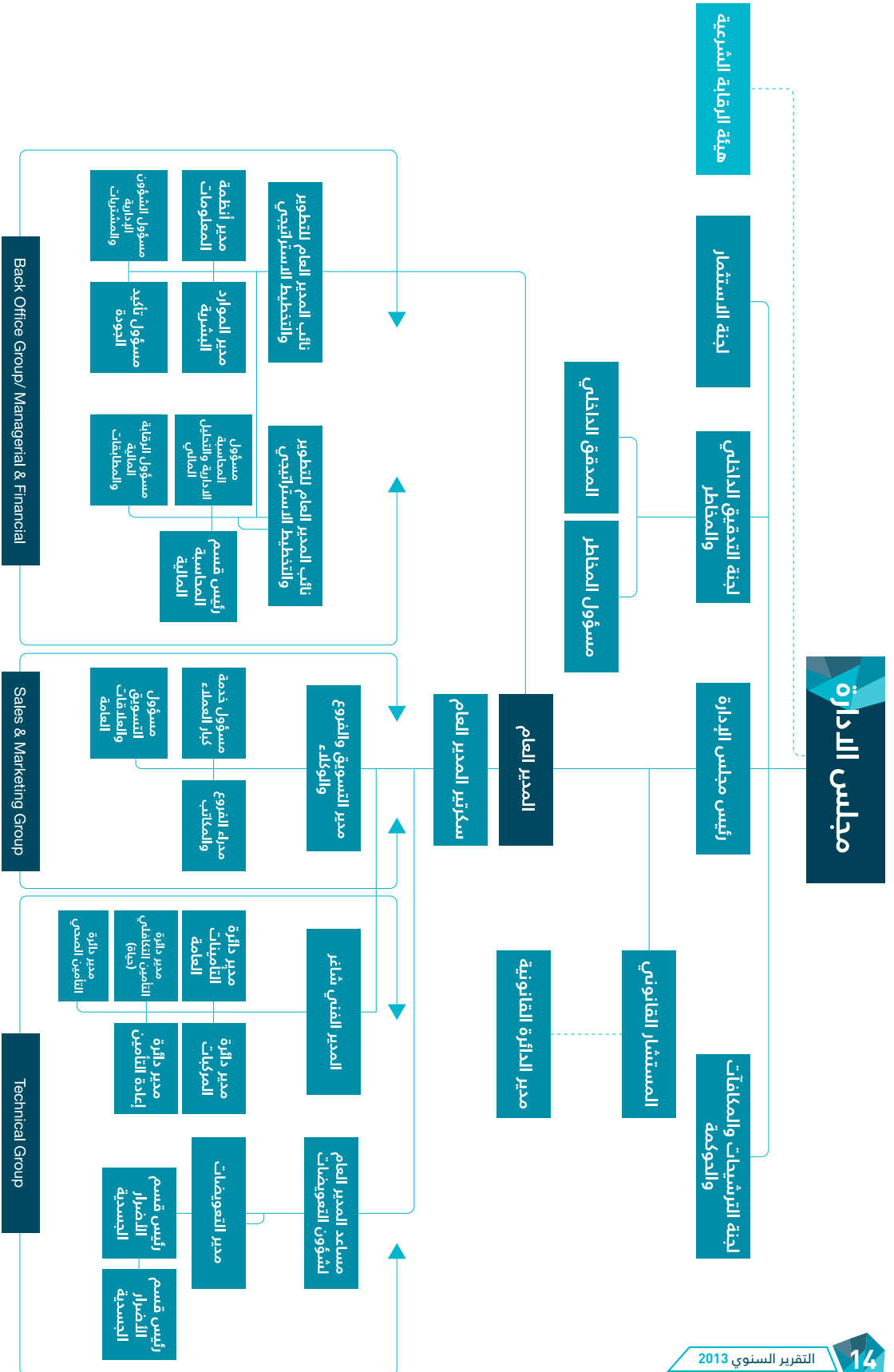
| الاسم | المنصب |
|---|------------------------|
| السيد طلال كاظم ناصرالدين | رئيس مجلس الإدارة |
| شركة ترست العقارية م.خ.م | نائب رئيس مجلس الإدارة |
| شركة ترست العالمية للتأمين | عضو مجلس الإدارة |
| البنك الإسلامي الفلسطيني | عضو مجلس الإدارة |
| شركة بيرزيت للأدوية | عضو مجلس الإدارة |
| مؤسسة إدارة وتنمية أموال اليتامى | عضو مجلس الإدارة |
| إتحاد عنبتاوي للتجارة والاستثمار م.خ.م | عضو مجلس الإدارة |
| مركز رزان التخصصي لعلاج امراض العقم واطفال الانابيب | عضو مجلس الإدارة |
| يوسف محمد «كمال» حسونة | عضو مجلس الإدارة |
| أ . راتب محيسن | امين سر المجلس |

لجان مجلس الادارة

لجنة التدقيق الداخلي والمخاطر

لجنة الترشيحات والمكافآت والحوكمة

لجنة الاستثمار



الإدارة التنفيذية

| الاسم | المنصب |
|------------------------------|--|
| السيد/ محمد الريماوي | المدير العام |
| السيد/ عبد الحكيم القاسم | نائب المدير العام للتطوير والتخطيط الاستراتيجي |
| السيد/ قاسم ادم | مساعد المدير العام لشؤون التعويضات |
| السيد/ سامر عثمان | المدير المالي |
| السيد/ راسم عبد الكريم جاموس | مدير دائرة التأمينات العامة |
| السيد/ اسامة اسعد عمارنة | مدير دائرة تأمين السيارات |
| السيد/ خلدون محمد مفارحة | مدير دائرة تكنولوجيا المعلومات |
| السيد/ سيمون عيسى شحاده | مدير دائرة التأمين الصحي |
| السيد/ إيهاب حسن عياش | مدير دائرة إعادة التأمين |
| السيد/ عبد الهادي قعقور | مدير دائرة الموارد البشرية |
| السيد/ طارق الريماوي | رئيس قسم الشؤون الادارية |
| السيد/ محمد جابر | مسؤول دائرة التأمين التكافلي |
| السيد/ امير الياموني | مسؤول الرقابة على الاكتتاب |
| السيد/ رفيق السائيس | مدير التدقيق الداخلي |

الجهات الإستشارية

| الاسم | المنصب |
|-----------------------|----------------------------|
| المستشار القانوني | أ. راتب محيسن |
| مدقق الحسابات الخارجي | ديلويت اند توتش |
| المستشار الضريبي | د. منذر نجم |
| المستشار الاعلامي | شركة زووم للدعاية والاعلان |

لجان الإدارة التنفيذية

| |
|---------------------------------------|
| لجنة التخطيط والضبب الداخلي |
| لجنة الانظمة والسياسات واجراءات العمل |
| لجنة دراسة وتحليل العطاءات - تأمين |
| لجنة الاحتياطات والمخصصات |
| لجنة الموجودات |
| لجنة المشتريات |
| لجنة الموارد البشرية |

تقرير مجلس الإدارة

شهدت الشركة في العام 2013 تغيرا جوهريا تمثل في تطور منهج التفكير والتخطيط المشترك ما بين مجلس الإدارة والإدارة التنفيذية.

وقد رافق هذه الحالة مجموعة من التغيرات شملت البنية المؤسسية للشركة، وتوزيع الأدوار وفق هيكلية مواكبة، تم تعزيزها بعدد من الكفاءات المتخصصة أدت في مجموعها إلى نقل الشركة بثقة ويقين إلى المرحلة الثانية من مسيرتها الناجحة بإذن الله.

وعلى الرغم من تفاقم الحالة التنافسية في سوق التأمين الفلسطيني إلا أننا وبفضل الله، وبالسعي الحثيث من كافة موظفي الشركة في كافة مواقع عملهم، تمكنا من تحقيق معظم أهداف الموازنة للعام 2013 وخطة العمل المرتبطة بها.

ويجدر الإشارة هنا إلى أن إنجازات الشركة للعام 2013 تمثلت في ثلاث مؤشرات أساسية هي:

- بناء وتطبيق أنظمة وسياسات عمل شاملة لكافة الأنشطة في الشركة، عززت في مجملها قدرة الشركة على تبني نهج اكتتابي سليم، ورفعت من قدرة الشركة على إحترام تعهداتها وإلتزاماتها في كافة تعاملاتها.

السادة المساهمين الأفاضل

يسعدنا في مجلس الإدارة أن نضع بين أيديكم تقريرا مفصلا لنتائج أعمال شركتكم "شركة التكافل الفلسطينية للتأمين" عن العام 2013.

كما لا يخفى عليكم، فقد شهد العام 2013 إستمرارا للجمود في العملية السياسية، رافقها قدر غير قليل من التوتر الأمني، الأمر الذي انعكس على الأداء الإقتصادي من خلال حالة عدم اليقين مما ستؤول إليه الأمور.

وفي قطاع التأمين على وجه الخصوص، استمرت مستويات الأداء بنفس طبيعتها، فمعدلات الأسعار ما زالت في مستويات متدنية جدا، والحالة التنافسية ما زالت تلقي بظلال شديدة القتامة على أداء الشركات ذات المصداقية في السوق الفلسطيني، ذلك على الرغم من جهود هيئة سوق رأس المال الفلسطينية والإدارة العامة للتأمين التي نحيبها ونشجعها على مزيد من الرقابة على أداء الشركات، تلك الجهود التي نثمنها عاليا ونأمل أن تواصل الهيئة سياستها الجادة في هذا الإطار بما يدفع الشركات إلى تصويب أوضاعها، وتصحيح علاقتها مع المستفيدين من سوق التأمين.



- تأكيد سلامة البيانات المالية للشركة خاصة في مجال الإحتياطات والمخصصات، وإظهار الوضع الحقيقي للشركة من خلال بياناتها المعتمدة، الأمر الذي أكدته كافة الجهات الرقابية الخارجية والداخلية، والخبير الإكتواري، والدراسات الداخلية التي تقوم بها الشركة في هذا الاطار.
- تحضير الشركة بنيويا وتأهيلها لتحقيق وثبة مثمرة في قدرتها على تحسين معدلات الربحية إبتداءً من العام 2014، على أسس موضوعية سليمة كما أظهرته خطة العمل الاستراتيجية 2014 – 2016.

وفيما يلي نظرة على أهم الجوانب التي شهدها العام 2013 على مستوى أنشطة الشركة المختلفة:

اولاً: المساهمين

شهد سهم الشركة خلال العام 2013 نشاطا في التداول وحافظ على قيمته السوقية عند الإغلاق على سعر 1.08 دولار / سهم.

وفيما يلي ملخص حركة الاسهم كما وردت من بورصة فلسطين خلال عام 2013:

| البيان | 2013 |
|--------------------------------------|------------------------|
| عدد الأسهم المتداولة | 3.279.208 سهم |
| قيمة الأسهم المتداولة (دولار امريكي) | 3.477.993 دولار امريكي |
| أعلى سعر تداول | 1.15 دولار امريكي |
| أدنى سعر تداول | 1.00 دولار امريكي |
| سعر الإغلاق | 1.08 دولار امريكي |
| معدل دوران السهم | 38.58 % |
| القيمة السوقية | 9.180.000 دولار امريكي |

بلغ عدد مساهمي الشركة كما في 2013/12/31 م (394) مساهماً، علماً بأن مساهمي الشركة موزعين حسب عدد الأسهم وفق الشرائح التالية:

| قائمة المساهمين | عدد المساهمين | عدد الاسهم | النسبة % |
|-----------------|---------------|------------------|-------------|
| 5 – 500 | 121 | 44.130 | 0.52 |
| 501 – 1000 | 116 | 109.850 | 1.29 |
| 1001 – 5000 | 89 | 272.375 | 3.20 |
| 5001 – 10000 | 27 | 218.022 | 2.56 |
| 10001 – 50000 | 26 | 766.319 | 9.02 |
| 50001 – 100000 | 6 | 526.682 | 6.20 |
| أكثر من 100000 | 9 | 6.562.622 | 77.21 |
| المجموع | 394 | 8.500.000 | %100 |

كبار المساهمين في الشركة (أكثر أو يساوي 100,000 سهم) كما في 2013/12/31

| | | |
|--|------------------|------------|
| البنك الإسلامي الفلسطيني | 1,764,110 | 21% |
| شركة ترست العالمية للتأمين | 1,392,467 | 16% |
| شركة ترست العقارية | 1,311,866 | 15% |
| مؤسسة إدارة وتنمية أموال اليتامى | 558,734 | 7% |
| م. رزان التخصصي لعلاج العقم واطفال الأنابيب | 511,645 | 6% |
| شركة بيرزيت للأدوية | 350,000 | 4% |
| صندوق إدار موظفي شركة التكافل الفلسطينية للتأمين | 283,800 | 3% |
| شركة اوركيد الإستثمارية | 240,000 | 3% |
| عبدالمالك أحمد عبدالمالك الجابر | 150,000 | 2% |
| الشركة الدولية لمواد البناء م خ | 100,000 | 1% |
| ش. مجموعة الجراشي للاستثمار الصناعي والتجاري | 100,000 | 1% |
| محمد "شاهر" ابراهيم عارف السخن | 100,000 | 1% |
| المجموع | 6,862,622 | 81% |

ثانياً: الحالة المؤسسية

حققت الشركة خلال العام 2013 تقدماً واضحاً في مجال المؤسسية، وفيما يلي أهم الجوانب التي شملتها عمليات التطوير:

الأنظمة

قامت الشركة بإستكمال إعتقاد وتطبيق وتطوير عدد من الأنظمة الإدارية والفنية، والتعليمات واللوائح التفسيرية والتي تركزت بشكل عام في الجوانب الفنية والإدارية، كما تم دراسة وتحديد الإحتياجات في مجال الأنظمة الآلية.

السياسات

تم إعتقاد وتطبيق عدد من السياسات في مختلف الأنشطة في الشركة أهمها ما يلي:

- سياسات المحاسبة الإدارية وأهمها سياسة إعداد الموازنات، سياسة التقارير المالية والإدارية الداخلية والخارجية، سياسة التكاليف، وسياسة التحوط.
- سياسة المحاسبة المالية والتي اشتملت على، السياسة الضريبية، سياسة الدورة المستندية، سياسة إعداد البيانات المالية، سياسة الإفصاح، سياسة الإيداع للنقد والشيكات، سياسة المحاسبة للوكلاء، سياسة المطابقات، سياسة الموجودات الثابتة، سياسة بناء شجرة الحسابات، سياسة تعيين وتدوير المدقق الخارجي، سياسة صندوق النثرية، سياسة محاسبة الفروع، سياسة معالجة الذمم المدينة.
- سياسة الإستثمار وإدارة الموجودات.
- سياسات الإكتتاب لكافة فروع التأمين.
- سياسة التدقيق الداخلي.
- سياسة التعويضات وتشمل سياسة إعتقاد مسؤولة الشركة عن الحوادث، سياسة إعتقاد وتعديل الإحتياطات، سياسة التسديد للمطالبات، سياسة تأهيل موردي خدمات التأمين، سياسة تسوية المطالبات، سياسة شراء خدمات التعويضات، سياسة معالجة الحطام.
- سياسة المشتريات الإدارية والرأسمالية وتشمل، سياسة تأهيل الموردين، سياسة عمليات الشراء، سياسة الدفع والتسديد.

- سياسة الشؤون الإدارية والموارد البشرية وتشمل، سياسة التعيين، سياسة الرواتب والأجور، سياسة الدوام والإجازات، سياسة التدريب، سياسة إحتساب نهاية الخدمة، سياسة منح الزيادات والعلاوات، سياسة الإتصالات وبدلات جوال، سياسة صندوق الإِدخار، سياسة السلف والقروض، سياسة المعالجة الطبية، سياسة بدلات السفر والإنتقال، سياسة منح المركبات للموظفين وبدل المحروقات.
- سياسة التقارير في الشركة.

إجراءات العمل

تم إعداد وإعتماد والمباشرة بتطبيق كامل إجراءات العمل لكافة الدوائر والأقسام وجميع الأنشطة في الشركة.

جداول الصلاحيات

تم إعداد وإعتماد جداول الصلاحيات في الشركة والتي تشتمل على كل من الصلاحيات المالية، إستبعاد وإتلاف الأصول، إعادة التأمين، الإستثمار، الإكتتاب، التعويضات، المشتريات، الموارد البشرية، النظام اللالي، الإِدخار، الحوكمة.

اللجان التخصصية

- **لجان مجلس الإدارة،** حيث تم تشكيل كل من لجنة الإستثمار، لجنة الترشيحات والمكافآت والحوكمة، لجنة التدقيق الداخلي والمخاطر، وقد تم بناء ميثاق عمل لبعضها ويتم العمل على استكمال اللجان الأخرى.
- **لجان الادارة التنفيذية،** تم تشكيل عدد من اللجان في الإدارة التنفيذية وتفعيل عملها في الشركة من أهمها لجنة الموازنة، لجنة الأنظمة والسياسات وإجراءات العمل، لجنة تعديل الإحتياطات، لجنة التقييم، لجنة استبعاد وإتلاف الأصول، لجنة صندوق الإِدخار ولجنة تقصى الحقائق، ويتم استكمال العمل على تشكيل وتفعيل كل من لجنة المخاطر واللجنة الفنية.

الهوية المؤسسية

قامت الشركة بإستكمال أعمال بناء الهوية المؤسسية للشركة والتي توجت بإعتماد كراسة المواصفات للهوية Brand Book، وتعمل الشركة على تطبيق ذلك على كافة مطبوعات الشركة ومنتجاتها وفروعها وبرامجها الدعائية والتسويقية.

ثالثاً: التفرع

حققت الشركة معظم أهدافها في خطة التوسع للعام 2013 حيث تم إفتتاح وتشغيل عدد من الفروع والمكاتب على النحو التالي:

| | |
|----------------|------------|
| مكتب يعبد | فرع جنين |
| مكتب قلقيلية | مكتب طوباس |
| مكتب بيت ساحور | |

وقامت الشركة بإستقطاب كادر مؤهل لإدارة هذه الفروع والمكاتب، يمتلك القدرات والمميزات الفنية والتسويقية، والصفات الشخصية والأخلاقية التي تمكنهم من تمثيل الشركة ونقل رسالتها بإحترام في أوساط السوق المستهدف لكل منها.

وتعمل الشركة على استكمال شبكة التفرع كما تم إقرارها في خطة العمل الإستراتيجي 2014 – 2016. وتنتهج الشركة سياسة تنفيذ أعمال الفروع والمكاتب بتكاليف صغيرة جداً نسبياً وبشكل لائق.

رابعاً: المبيعات

حققت الشركة خلال العام 2013 تطورا هاما في مجال المبيعات تضمن أربع محاور رئيسية:

- تحفظ أكبر في شروط الاككتاب، والتشدد في مجال التأمينات الخطرة مثل تامينات العمال على سبيل المثال.
- سياسة تسعير متحفظة شملت كافة انواع التأمينات، وخاصة في مجال تامين المركبات.
- تحقيق معدل نمو يتوافق مع اهداف 2013 بنسبة تزيد عن 25% فعليا.



- تحسين معدلات البيع النقدي، وتحسين القدرة على التحصيل من خلال تأكيد عمليات البيع لما لا يزيد عن 50% من سعر البوليصة من خلال شيكات بحد أقصى 4 أشهر.
- وسيطر التحليل المالي أثر تطبيق هذه السياسات وحجم ونسبة إنعكاسه على النتائج السنوية للشركة.
- ولا بد هنا من الإشارة إلى الجهد الكبير الذي بذلته طواقم التسويق والمبيعات على وجه الخصوص في تحقيق هذه الأهداف والإستجابة لهذه السياسات في ظل أجواء تنافسية صعبة.
- وتشير المعلومات إلى أن شركة التكافل الفلسطينية هي الأفضل في تطبيق سياسة التحفظ في مجال الخصومات على المركبات من خلال إطلاعهم على البيانات في نظام الأصدار الموحد.

وفيما يلي ملخصاً لأهم التطورات على ملف المبيعات:

- **نمو المبيعات:** حققت الشركة خلال العام 2013 نمواً في إنتاجها حيث بلغ الإنتاج (14.9) مليون دولار بنسبة نمو وصلت إلى (21%) مقارنة مع العام 2012. والتي تشكل (96%) من أهداف الموازنة للعام 2013. وهذه النسب تمثل طبيعة نمو الإنتاج بدون أخذ أثر سعر صرف الدولار على البيانات المالية. ونسبة النمو المشار إليها تم احتسابها وفقاً للبيانات المالية المعتمدة، علماً بأن إنتاج عام 2013 تم تسجيله بالصادف بعد الخصومات فيما إنتاج 2012 كان يشتمل على الخصومات غير المنفذة قبل تطبيق تعليمات هيئة سوق رأس المال بهذا الخصوص. وبمقارنة الإنتاج بالصادف بين عامي 2012 و 2013 فإن نسبة النمو في الإنتاج تصل إلى (28%).
- **نمو الإنتاج حسب المصدر:** تتعاقد الشركة مع عدد من الوكلاء الذين تعتبرهم شركاء إستراتيجيين خاصة أولئك الذين واكبوا نشأة الشركة وتمسكوا بخياراتها ويتبنون سياساتها وهويتها، ولديهم سمعة طيبة جداً في سوق التأمين، ويظهرون حرصاً متميزاً على الشركة ومصالحها. وتسعى الشركة إلى الحفاظ على الوكلاء الحاليين بما لا يتعارض مع مصالح الشركة، واستقطاب عدد محدود من الوكلاء ذوي السمعة الطيبة في قطاع التأمين لمساندتها في إستهداف أسواق محددة. وفيما يلي نظرة على نسب البيع المباشر وغير المباشر كما يظهره الجدول التالي:

| النسبة من الإنتاج 2013 | |
|------------------------|--------|
| مباشر + وسيط | 70.77% |
| وكلاء ومنتجين بعمولة | 27.52% |
| مشاركة | 1.70% |
| الإجمالي | 100% |

• **نمو المبيعات على مستوى المنتجات:** حققت الشركة خلال العام 2013 معظم أهدافها في تحقيق التوازن في النمو بين المركبات والتأمينات العامة بشكل عام.

خامساً: التعويضات

لقد اعتمدت الشركة في بناء سمعتها في أوساط المستفيدين من خدمات التأمين على سياسة العدالة بأفضل درجاتها، حيث المصداقية في معالجة الملفات والسرعة في تسديد المطالبات حسب الاصول. وقد حققت الشركة معدلات مقبولة في نسب الخسارة المتعلقة بالتعويضات، بالإضافة إلى حرص الشركة على بناء مستوى إحتياطيات ايجابي يتلائم مع المطالبات تحت التسوية.

سادساً: الموارد البشرية

عملت الشركة خلال العام 2013 على تحديث وإعتماد الهيكلية التنظيمية للشركة ضمن خطتها الإستراتيجية في بناء نموذج الأعمدة الثلاث في الإدارة.

كما قامت الشركة بإستقطاب عدد من الكفاءات المؤثرة في الأداء العام للشركة خاصة في مجال الإدارة المالية، بالإضافة إلى مدراء الفروع والمكاتب الجدد.

وخلال العام 2013 قامت الشركة بتعميق مفهوم المنفعة والتكلفة في العلاقة مع العاملين من خلال تطوير آلية وضع الأهداف وقياس الأداء المرتبط بتحقيق الهدف، كما هو في عملية تقييم أداء الفروع، حيث يتم تقييم الأداء بشكل شامل شهريا وربيعا و سنويا. وتتم مراجعته مع مدراء الفروع والمكاتب والدوائر واستخلاص النتائج وأخذ القرارات اللازمة في كل حالة.



وفيما يلي نظرة إحصائية خاصة بالموارد البشرية وتشمل ما يلي:

أعداد الموظفين

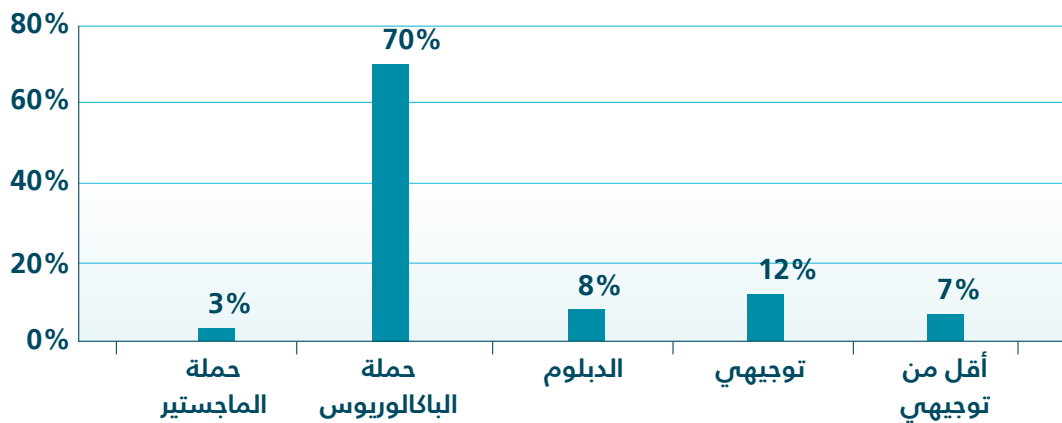
بلغ عدد موظفي الشركة (91 موظفاً) كما في 2013/12/31 مقابل (76 موظفاً) كما هو في 2012/12/31، أي بزيادة قدرها 19%، ويرجع سبب الزيادة في أعداد الموظفين إلى العوامل التالية:

- سياسة الشركة في إفتتاح فروع ومكاتب جديدة تغطي معظم المناطق الجغرافية للضفة الغربية.
- إستحداث وظائف جديدة وتعزيز الكادر الوظيفي في الشركة بكفاءات جديدة.
- تدعيم بعض الدوائر بموظفين جدد نظراً لزيادة حجم العمل.

الرواتب

بلغ حجم الرواتب الشهرية / أساسي كما في 2013/12/31 حوالي (\$115,894) مقابل (\$90,918) كما في 2012/12/31، أي بزيادة مقدارها (\$24,976) وبنسبة تصل إلى 27%. ويرجع ذلك إلى زيادة رواتب الموظفين بنسبة 5% خلال العام 2013 بالإضافة إلى التعيينات الجديدة.

تصنيف الموظفين حسب المؤهلات العلمية



برامج التأهيل والتدريب لموظفي الشركة

شهد العام 2013 نشاطا ملحوظا في مجال التدريب، حيث تم عقد عدد من الدورات وورش العمل التدريبية لموظفي الشركة استهدفت تطوير قدرات العاملين في مجالات مختلفة فنية وإدارية ومالية.

وقد اشترك في هذه الدورات حوالي 48 موظفا من مختلف المستويات الإدارية يمثلون ما نسبته 63% من موظفي الشركة، كما قامت الشركة بعقد برامج تدريب داخلي واسعة حققت نتائج ممتازة في زيادة المعرفة ونقلها بين العاملين.

سابعاً: تكنولوجيا المعلومات

أكدت الشركة منذ بداية العام على أهمية تكنولوجيا المعلومات في الإسهام في تطوير الأداء الكلي للشركة، حيث تم إجراء دراسة شاملة لوضع دائرة تكنولوجيا المعلومات ودورها في الشركة، شملت إمكانياتها المتاحة والبرامج الآلية الموجودة والتحديات التي تواجهها وضرورة معالجتها لتأخذ دورها في مواكبة التطورات التكنولوجية التي تؤثر في كفاءة عمليات الشركة، وتحقق أعلى درجات الأمان للمعلومات في الشركة.

ثامناً: الحوكمة

طورت الشركة خلال العام 2013 توثيق وإيضاح والإلتزام بمنظومة الحوكمة من خلال:

- الإلتزام التام في أنظمتها وسياساتها وإجراءاتها بتعليمات الجهات الرقابية وتأكيد توافقها في أعمالها مع القوانين السارية.
- تطوير سياسات وإجراءات عمل تتبنى أصول الإفصاح المالي والفني للجهات ذات العلاقة بالشكل والمضمون المطلوب.
- تطوير وتأكيد أعلى مستويات الشفافية في الإفصاح عن البيانات المالية بشكل عادل وحقيقي. وخاصة ما يتعلق بالإحتياجات والمخصصات.
- الإستجابة الفورية لمتطلبات الجهات الرقابية مثل هيئة سوق رأس المال الفلسطينية والإدارة العامة للتأمين والخبر الإكتواري.
- الإلتزام بالمواعيد الدقيقة بعمليات الإفصاح للجهات الرقابية.

- استحداث وتطوير آليات التعاون التام مع دائرة التدقيق الداخلي.
- إقرار والإلتزام بتنفيذ فصل الصلاحيات والسلطات في المؤسسة، وإخضاعها إلى مرجعية معتمدة ومطبقة في الشركة.

وفيما يلي عدد من الإفصاحات ذات الصلة بموضوع الحوكمة

مزايا ومكافآت مجلس الإدارة:

تم منح كل عضو من أعضاء مجلس الإدارة مبلغ 6000 دولار عن دوره في المجلس ولجان مجلس الإدارة، ويتم إعتقاد ذلك بالنسبة والتناسب من عدد مرات حضور الاجتماعات لكل واحد من الأعضاء.

مزايا ومكافآت الإدارة التنفيذية:

مشار إليها في إيضاحات البيانات المالية.

الإجراءات القانونية والقضايا:

لا يوجد أية قضايا مقامة ضد الشركة بإستثناء تلك المتعلقة بالتعويضات وهي ضمن النشاط الطبيعي للشركة.

عدد الأسهم المملوكة لأعضاء الإدارة التنفيذية:

لا يوجد أسهم مسجلة بأسماء الموظفين بشكل مباشر، فيما يمتلك صندوق إداري موظفي شركة التكافل ما مجموعه (283,800) سهم كما في 2013 /12/31.

آلية إيصال البيانات والمعلومات للمساهمين

يتم التواصل مع مساهمي الشركة، وإطلاعهم على المعلومات والبيانات من خلال مجموعة من الوسائل أهمها:

- الإفصاحات الدورية والتي تنشر على مواقع بورصة فلسطين وهيئة سوق رأس المال الفلسطينية والموقع الإلكتروني للشركة.
- الإعلان عبر الصحف المحلية ووسائل الاعلام.
- إرسال الدعوات لحضور الاجتماعات من خلال البريد و/ أو التسليم باليد.

الإختلاف بين البيانات المالية الأولية والختامية

تم وبناء على تقرير الخبير الإكتواري رفع الإحتياطيات الفنية كما يلي:

- تم رفع إحتياطي الأخطار السارية للعمال بمبلغ (163,768) دولار.
- تم رفع إحتياطي مصاريف تسوية المطالبات بمبلغ (91,724) دولار.



التوجهات المستقبلية

وخطة العمل الإستراتيجي
2014-2016

التوجهات المستقبلية خطة العمل الإستراتيجي 2014 - 2016

وقد تم تناول كل واحد من المحاور المشار إليها بالدراسة والتحليل، ووضع الأهداف وتحديد المبادرات اللازمة لتحقيق كل واحد من الاهداف، بالإضافة إلى إحتياجات تنفيذ الخطة.

وقد خلص مجلس الإدارة إلى اعتماد الخطة بكافة تفاصيلها مع ضرورة التمسك بالتوجهات العامة للشركة والتي من أهمها:

- تحقيق أعلى درجات الصديق والعدالة مع حملة الوثائق في عمليات الإكتتاب والتعويضات، والتأكيد على أهمية سمعة الشركة في هذا المجال.
- تحقيق معدلات مرتفعة (أكثر من 100%) في كفاية كل من الإحتياجات الفنية والمخصصات الحسابية. والإلتزام الصارم بتعليمات الجهات الرقابية في هذا المجال.
- التأكيد على ضرورة إظهار رؤية وهوية الشركة ومنظومة القيم المؤسسية من خلال أنشطة الشركة ومنتجاتها وفروعها ومكاتبها.
- ضرورة تحقيق معدلات مقبولة من الربحية لكل من حملة الأسهم وحملة الوثائق.
- تحقيق معدلات نمو في المبيعات لتأكيد قدرة الشركة على خدمة شريحة أوسع من المجتمع الفلسطيني، وذلك دون التأثير على باقي أهداف الخطة.



قامت طواقم العمل في الشركة بإعداد خطة العمل الإستراتيجي للعوام 2014 - 2016، وتم إعتماؤها في خلوة التخطيط التي عقدت في شهر كانون اول 2013 بمشاركة مجلس إدارة الشركة والإدارة التنفيذية وفريق التخطيط.

وقد تم خلال الخلوة إستعراض خطة العمل الإستراتيجي وإجراء مراجعة شاملة لأداء الشركة تبين من خلالها قيام الإدارة التنفيذية بإنجاز كافة متطلبات خطة العمل والموازنة التقديرية للعام 2013 والتي تم إيضاها في التقرير السنوي للعام 2012 تحت بند التوجهات المستقبلية، والتي تضمنت التالي:

- إستكمال البنية المؤسسية
- تعزيز البنية التنظيمية
- تأكيد الهوية المؤسسية
- التطوير الرقابي والحوكمة
- التخطيط الإستراتيجي للإستثمار
- التوسع والفروع

كما تم إستعراض ونقاش خطة العمل الإستراتيجي بشكل معمق وبمشاركة واسعة من مجلس الإدارة والإدارة التنفيذية والتي تضمنت عددا من المحاور أهمها:

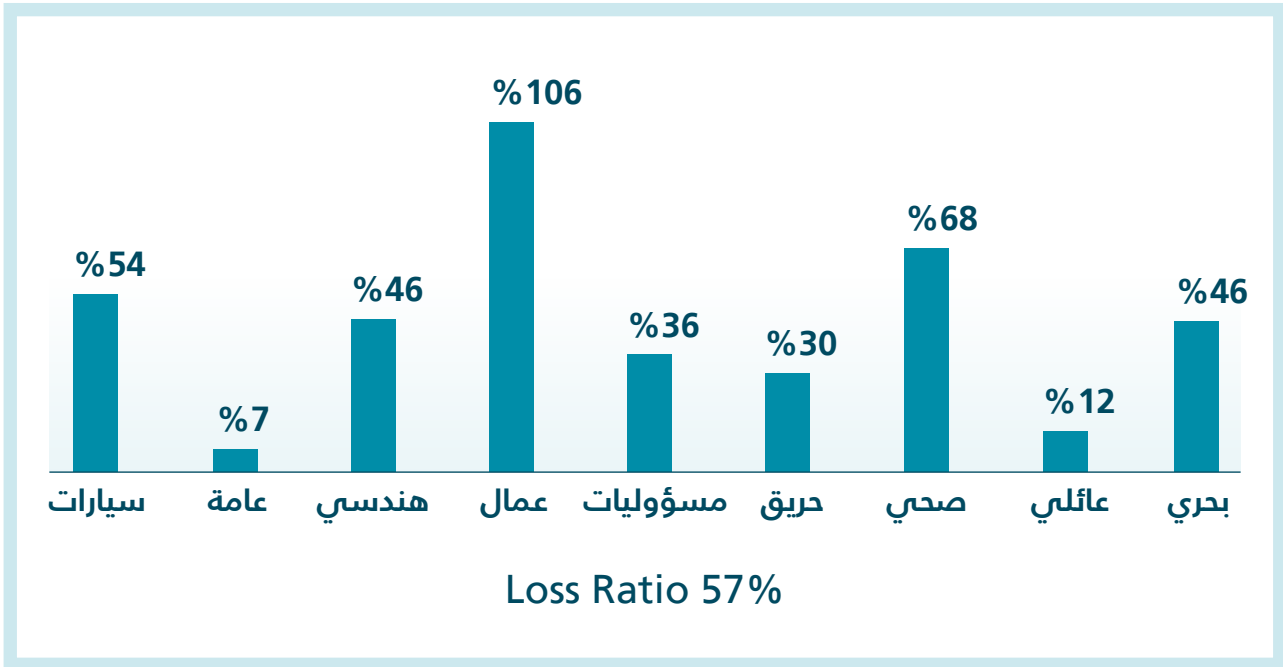
- الرؤية والإستراتيجية العامة
- الحالة المؤسسية
- المنتجات والفروع والمكاتب والوكلاء
- التسويق والمبيعات
- الذمم والمخصصات
- التعويضات والإحتياجات
- الإستثمار
- الموارد البشرية



تحليل البيانات
المالية للعام
2013



حققت الشركة نمواً في الأرباح التشغيلية بنسبة 12% مقارنة مع العام السابق. ودراسة نمو الأرباح التشغيلية للسنوات السابقة فقد حققت الشركة معدل نمو سنوي مركب (CAGR) يصل إلى 55%.



بلغت نسبة الخسارة (Loss Ratio) 57% للمحفظة التأمينية، وبمقارنتها مع أداء السوق فتعتبر أقل من متوسط نسبة الخسارة لقطاع التأمين.

تحليل البيانات المالية للعام 2013



نما الإنتاج بنسبة 21% مقارنة مع العام السابق مقابل تراجع في التعويضات المسددة بلغ 10% تقريباً.



نما صافي حقوق الملكية بنسبة 14% مقارنة مع العام السابق، وقد بلغ معدل النمو السنوي المركب (CAGR) 18% تقريباً.



نمت صافي الموجودات بنسبة 24% مقارنة مع العام السابق، وقد بلغ معدل النمو السنوي المركب (CAGR) 32% تقريباً.



نمت محفظة الإستثمار بنسبة 26% مقارنة مع العام السابق، وقد بلغ معدل النمو السنوي المركب (CAGR) 34% تقريباً.



شركة التكافل الفلسطينية للتأمين
(شركة مساهمة عامة محدودة)
فلسطين

القوائم المالية
وتقرير مدقق
الحسابات
المستقل

للسنة المنتهية
في 31 كانون الأول 2013

تقرير مدقق الحسابات المستقل

حضرات السادة مساهمي
شركة التكافل الفلسطينية للتأمين
المساهمة العامة المحدودة
رام الله - فلسطين

المقدمة

قمنا بتدقيق القوائم المالية المرفقة لشركة التكافل الفلسطينية للتأمين المساهمة العامة المحدودة والتي تتكون من قائمة المركز المالي كما في ٣١ كانون الأول ٢٠١٣ وكل من قوائم الدخل والدخل الشامل، والتغيرات في حقوق الملكية، والتدفقات النقدية للسنة المنتهية بذلك التاريخ، وملخص للسياسات المحاسبية الهامة ومعلومات إيضاحية أخرى.

مسؤولية الإدارة عن القوائم المالية

إن الإدارة مسؤولة عن إعداد هذه القوائم المالية وعرضها بصورة عادلة وفقاً لأحكام ومبادئ الشريعة الإسلامية حسبما تقرره هيئة الفتوى والرقابة الشرعية للشركة وطبقاً لمعايير المحاسبة المالية الصادرة عن هيئة المحاسبة والمراجعة للمؤسسات المالية الإسلامية، كما وتشمل هذه المسؤولية الاحتفاظ بالرقابة الداخلية التي تجدها الإدارة مناسبة لتمكينها من إعداد وعرض القوائم المالية بصورة عادلة خالية من أخطاء جوهرية، سواء كانت ناشئة عن احتيال أو عن خطأ.

مسؤولية مدقق الحسابات

إن مسؤوليتنا هي إبداء الرأي حول هذه القوائم المالية استناداً إلى تدقيقنا. لقد قمنا بتدقيقنا وفقاً لمعايير التدقيق للمؤسسات المالية الإسلامية الصادرة عن هيئة المحاسبة والمراجعة للمؤسسات المالية الإسلامية. تتطلب تلك المعايير أن نتقيد بمتطلبات قواعد السلوك المهني وأن نقوم بتخطيط وإجراء التدقيق للحصول على تأكيد معقول فيما إذا كانت القوائم المالية خالية من أخطاء جوهرية.

يتضمن التدقيق القيام بإجراءات للحصول على بيانات تدقيق ثبوتية للمبالغ والإفصاح في القوائم المالية. تستند الإجراءات المختارة إلى تقدير مدقق الحسابات، بما في ذلك تقييم مخاطر الأخطاء الجوهرية في القوائم المالية، سواء كانت ناشئة عن احتيال أو عن خطأ، وعند القيام بتقييم تلك المخاطر، يأخذ مدقق الحسابات في الاعتبار إجراءات الرقابة الداخلية للشركة والمتعلقة بالإعداد والعرض العادل للقوائم المالية، وذلك لغرض تصميم إجراءات التدقيق المناسبة حسب الظروف، وليس لغرض إبداء رأي حول فعالية الرقابة الداخلية لدى الشركة. يتضمن التدقيق كذلك تقييم ملائمة السياسات المحاسبية المتبعة ومعقولية التقديرات المحاسبية المعدة من قبل الإدارة، وكذلك تقييم العرض الإجمالي للقوائم المالية.

نعتمد أن بيانات التدقيق الثبوتية التي حصلنا عليها كافية ومناسبة لتوفر أساساً لرأينا حول التدقيق.

الرأي

في رأينا، أن القوائم المالية تظهر بصورة عادلة، من جميع النواحي الجوهرية، المركز المالي لشركة التكافل الفلسطينية للتأمين المساهمة العامة المحدودة كما في ٣١ كانون الأول ٢٠١٣ وأدائها المالي وتدفقاتها النقدية للسنة المنتهية بذلك التاريخ وفقا لأحكام ومبادئ الشريعة الإسلامية حسبما تقرره هيئة الفتوى والرقابة الشرعية للشركة وطبقا لمعايير المحاسبة المالية الصادرة عن هيئة المحاسبة والمراجعة للمؤسسات المالية الإسلامية.

تقرير حول متطلبات قانونية ونظامية أخرى

تحتفظ الشركة بسجلات محاسبية منظمة بصورة أصولية، وفي حدود المعلومات التي توفرت لنا، لم تقع خلال السنة مخالفات لأحكام قانون الشركات رقم (١٢) لسنة ١٩٦٤ المعمول به في مناطق السلطة الوطنية الفلسطينية، أو للنظام الأساسي للشركة والتي قد تؤثر بشكل جوهري على المركز المالي للشركة أو على نتائج أعمالها للسنة، وقد حصلنا على المعلومات والإيضاحات التي رأيناها ضرورية لأداء مهمتنا، ونوصي الهيئة العامة المصادقة على هذه القوائم المالية.

ديلويت آند توش (الشرق الأوسط)
ديلويت آند توش (الشرق الأوسط)

أحمد دعوع
إجازة مزاولة رقم (١٢٨)

رام الله :
في ٢٧ آذار ٢٠١٤

شركة التكافل الفلسطينية للتأمين المساهمة العامة المحدودة
قائمة المركز المالي كما في 31 كانون الأول 2013

| 31 كانون الأول 2012 | 31 كانون الأول 2013 | إيضاح |
|------------------------|------------------------|-------|
| دولار | دولار | |
| 2,699,568 | 3,280,665 | 6 |
| 3,088,049 | 3,677,954 | 7 |
| 3,861,602 | 5,167,284 | 8 |
| 500,000 | 500,000 | 9 |
| 203,634 | 291,273 | 10 |
| 60,723 | 204,844 | |
| 10,413,576 | 13,122,020 | |
| 2,415,629 | 2,593,200 | 11 |
| 68,583 | 195,003 | |
| 1,010,773 | 1,145,774 | 12 |
| 151,084 | 182,811 | 13 |
| 2,975,391 | 4,009,313 | |
| 1,601,063 | 2,016,652 | 14 |
| 640,605 | 732,229 | 15 |
| 8,863,128 | 10,874,982 | |
| 19,276,704 | 23,997,002 | |
| 8,500,000 | 8,500,000 | 2 |
| 235,153 | 310,686 | |
| 174,463 | 249,996 | |
| (727,509) | 245,319 | 8 |
| 958,290 | 1,137,558 | |
| 9,140,397 | 10,443,559 | |
| 126,023 | (582,469) | 16 |
| - | 582,469 | 16 |
| 126,023 | - | |
| 366,279 | 541,008 | 17 |
| 366,279 | 541,008 | |
| 465,986 | 796,228 | 18 |
| 477,458 | 449,017 | 19 |
| 930,365 | 891,432 | 20 |
| 7,770,196 | 10,875,758 | 12 |
| 9,644,005 | 13,012,435 | |
| 10,136,307 | 13,553,443 | |
| 19,276,704 | 23,997,002 | |

المدير المالي

الموجودات

الموجودات غير المتداولة:

ممتلكات وآلات ومعدات
استثمارات عقارية
استثمارات مالية متوفرة للبيع
وديعة الزامية
موجودات ضريبية مؤجلة
شيكات برسم التحصيل تستحق بعد سنة
مجموع الموجودات غير المتداولة

الموجودات المتداولة

ذمم تكافل مدينة، بالصافي
ذمم شركات التأمين ومعيدي التكافل
موجودات عقود معيدي التكافل
أرصدة مدينة أخرى
شيكات برسم التحصيل تستحق خلال سنة
ودائع لدى البنوك
نقد وأشباه النقد

مجموع الموجودات المتداولة

مجموع الموجودات

حقوق الملكية والمطلوبات

حقوق الملكية:

رأس المال المصرح والمكتتب به بالكامل 8.500.000 دولار موزعة على
8.500.000 سهم بواقع 1 دولار لكل سهم
رأس المال المدفوع
احتياطي اجباري
احتياطي اختياري
احتياطي التغير المتراكم في القيمة العادلة
الأرباح المدورة

مجموع حقوق الملكية

صندوق مشترك التكافل

(عجز) فائض صندوق مشترك التكافل
قرض حسن من المساهمين

المطلوبات غير المتداولة:

مخصص تعويض نهاية الخدمة

المطلوبات المتداولة:

دائون مختلفون
ذمم شركات التأمين ومعيدي التكافل
مصاريف مستحقة ومخصصات
مطلوبات عقود التكافل

مجموع المطلوبات المتداولة

مجموع المطلوبات

مجموع المطلوبات وحقوق الملكية

المدير العام

تشكل الإيضاحات المرفقة جزءاً لا يتجزأ من هذه القوائم

شركة التكافل الفلسطينية للتأمين المساهمة العامة المحدودة قائمة الدخل للسنة المنتهية في 31 كانون الأول 2013

| 2012 | 2013 | ايضاح |
|--------------------|--------------------|-------|
| دولار | دولار | |
| 12,352,454 | 14,910,428 | 22 |
| 432,270 | (1,626,210) | 22 |
| 12,784,724 | 13,284,218 | |
| (820,798) | (1,660,045) | 22 |
| (262,973) | 103,826 | 22 |
| (1,083,771) | (1,556,219) | |
| 11,700,953 | 11,727,999 | 22 |
| (7,979,596) | (7,634,150) | |
| 232,464 | 558,092 | |
| - | (12,605) | |
| - | 7,811 | |
| (7,747,132) | (7,080,852) | 22 |
| 191,476 | 283,609 | 22 |
| (766,270) | (780,587) | 22 |
| (574,794) | (496,978) | |
| - | (1,050,377) | |
| (135,161) | 532,129 | 22 |
| 3,243,866 | 3,631,921 | 22 |
| (129,601) | (69,264) | 11 |
| 51,477 | (246,266) | 23 |
| (20,591) | - | 21 |
| (3,319,453) | (3,904,883) | 21 |
| (174,302) | (588,492) | |
| 3,319,453 | 3,904,883 | 21 |
| 20,591 | - | 21 |
| 146,798 | 791,602 | 23 |
| 576 | (792) | |
| (2,548,190) | (3,268,877) | 24 |
| 245,172 | (101,911) | 25 |
| - | (582,469) | 16 |
| 1,184,400 | 742,436 | |
| 94,448 | 87,639 | 20 |
| (346,383) | (74,741) | 20 |
| 932,465 | 755,334 | |
| 8,500,000 | 8,500,000 | |
| 0.11 | 0.09 | 26 |

عائدات الى مشتركى التكافل

اجمالي ايرادات أقساط التكافل
التغير في مخصص أقساط غير مكتسبة
صافي ايرادات أقساط التكافل

أقساط معيدي التكافل

التغير في مخصص أقساط غير مكتسبة
صافي أقساط معيدي التكافل

صافي أقساط التكافل المكتسبة

الزيادة في اجمالي المطالبات المتكبدة
حصص معيدي التكافل
الاحتياطي الحسابي لعقود التكافل العائلي
حصص معيدي التكافل لعقود التكافل العائلي
صافي المطالبات المتكبدة

اجمالي العمولات المكتسبة

يطرح : العمولات المتكبدة
صافي العمولات المدفوعة

خصومات ممنوحة لحملة الوثائق

أرباح (خسائر) فروقات عملة ناتجة عن ترجمة الاحتياطيات الفنية للدولار الأمريكي
أرباح التكافل التشغيلية

مخصص ذمم حملة الوثائق

(خسائر) عوائد الاستثمارات

أتعاب مضاربة

أتعاب وكالة

(عجز) التكافل للسنة

عائدات الى المساهمين:

أتعاب وكالة من مشتركى التكافل

أتعاب مضاربة

عوائد الاستثمارات

(خسارة) أرباح بيع ممتلكات وآلات ومعدات

مصاريف إدارية وعمومية

(خسائر) عوائد فروقات عملة وترجمة المركز المالي

قرض لمخصص صندوق حاملي الوثائق

صافي أرباح السنة قبل الضريبة

انتفاعات ضريبة مؤجلة

ضريبة دخل وضريبة قيمة مضافة على الأرباح

صافي أرباح السنة بعد الضريبة

المعدل المرجح لرأس المال المكتتب به

صافي الربح للسهم الواحد للسنة

شركة التكافل الفلسطينية للتأمين المساهمة العامة المحدودة
قائمة الدخل الشامل للسنة المنتهية في 31 كانون الأول 2013

| 2012 | 2013 |
|----------------|------------------|
| دولار | دولار |
| 932,465 | 755,334 |
| (250,213) | 972,828 |
| 682,252 | 1,728,162 |

صافي الربح للسنة

بنود الدخل الشامل:

بنود من الممكن إعادة تصنيفها لاحقاً ضمن الأرباح أو الخسائر

التغير في إعادة تقييم الاستثمارات المالية المتوفرة للبيع

مجموع الدخل الشامل للسنة

شركة التكامل الفلسطينية للتأمين المساهمة العامة المحدودة
قائمة التغييرات في حقوق الملكية للسنة المنتهية في 31 كانون الأول 2013

| المجموع | أرباح محوذة | احتياطي إعادة التقييم | احتياطي اختياري | احتياطي اجباري | رأس المال المجموع |
|------------|-------------|-----------------------|-----------------|----------------|-------------------|
| دولار | دولار | دولار | دولار | دولار | دولار |
| 9,140,397 | 958,290 | (727,509) | 174,463 | 235,153 | 8,500,000 |
| 755,334 | 755,334 | - | - | - | - |
| 972,828 | - | 972,828 | - | - | - |
| 1,728,162 | 755,334 | 972,828 | - | - | - |
| (425,000) | (425,000) | - | - | - | - |
| - | (75,533) | - | - | 75,533 | - |
| - | (75,533) | - | 75,533 | - | - |
| 10,443,559 | 1,137,558 | 245,319 | 249,996 | 310,686 | 8,500,000 |
| 8,458,145 | 212,319 | (477,296) | 81,216 | 141,906 | 8,500,000 |
| 932,465 | 932,465 | - | - | - | - |
| (250,213) | - | (250,213) | - | - | - |
| 682,252 | 932,465 | (250,213) | - | - | - |
| - | (93,247) | - | - | 93,247 | - |
| - | (93,247) | - | 93,247 | - | - |
| 9,140,397 | 958,290 | (727,509) | 174,463 | 235,153 | 8,500,000 |

تشكل الريفصحات المرفقة جزءاً لا يتجزأ من هذه القوائم

31 كانون الأول 2013

الرصيد كما في 1 كانون الثاني 2013

بنود الدخل الشامل:

صافي أرباح السنة

فرق القيمة العادلة لاستثمارات مالية متوفرة للبيع

مجموع بنود الدخل الشامل

توزيعات أرباح نقدية للمساهمين عن سنة 2012

المحول للاحتياطي الاجباري

المحول للاحتياطي الاختياري

الرصيد كما في 31 كانون الأول 2013

31 كانون الأول 2012

الرصيد كما في 1 كانون الثاني 2012

بنود الدخل الشامل:

صافي أرباح السنة

فرق القيمة العادلة لاستثمارات مالية متوفرة للبيع

مجموع بنود الدخل الشامل

المحول للاحتياطي الاجباري

المحول للاحتياطي الاختياري

الرصيد كما في 31 كانون الأول 2012

شركة التكافل الفلسطينية للتأمين المساهمة العامة المحدودة قائمة الدخل الشامل للسنة المنتهية في 31 كانون الأول 2013

| 2012 | 2013 | |
|------------------|------------------|--|
| دولار | دولار | |
| 1,184,400 | 742,436 | التدفق النقدي من عمليات التشغيل |
| 347,562 | (135,001) | صافي أرباح السنة قبل الضريبة |
| 689,380 | 3,105,562 | (الزيادة) النقص في موجودات عقود معيدي تكافل |
| 125,225 | 139,863 | الزيادة في مطلوبات عقود التكافل |
| 129,601 | 69,264 | إستهلاكات |
| - | (572,999) | مخصص تدني ذمم حملة الوثائق |
| (576) | 792 | أرباح إعادة تقييم الأراضي |
| 121,533 | 187,498 | خسارة (عوائد) بيع ممتلكات وآلات ومعدات |
| 2,597,125 | 3,537,415 | مخصص تعويضات نهاية الخدمة |
| | | التدفقات النقدية من عمليات التشغيل قبل التغير في الموجودات والمطلوبات المتداولة |
| (767,309) | (1,178,043) | التغير في الموجودات المتداولة |
| (58,709) | (246,835) | (الزيادة) في شيكات برسم التحصيل |
| 5,819 | (31,727) | (الزيادة) في ذمم تكافل مدينة |
| (3,886) | (126,420) | (الزيادة) النقص في أرصدة مدينة أخرى |
| | | (الزيادة) في ذمم شركات التأمين ومعيدي التكافل |
| 154,142 | 320,684 | التغير في المطلوبات المتداولة |
| (227,573) | (28,441) | الزيادة في دائنون مختلفون |
| (174,302) | (126,023) | (النقص) في ذمم شركات التأمين ومعيدي التكافل |
| 198,471 | 155,549 | (النقص) في صندوق مشترك التكافل |
| 1,723,778 | 2,276,159 | الزيادة في مصاريف مستحقة ومخصصات |
| (186) | (12,769) | صافي التدفق النقدي المتدفق من عمليات التشغيل قبل الضرائب المدفوعة |
| (147,633) | (269,222) | تعويضات موظفين مدفوعة |
| 1,575,959 | 1,994,168 | ضرائب مدفوعة |
| | | صافي التدفق النقدي المتدفق من عمليات التشغيل |
| 24,624 | 11,637 | التدفق النقدي من عمليات الإستثمار |
| 2,947,111 | 101,645 | متحصلات من بيع ممتلكات وآلات ومعدات |
| (1,200,687) | (332,854) | صافي الاستثمار في الودائع لدى البنوك |
| (10,304) | (16,906) | صافي شراء موجودات مالية متوفرة للبيع |
| (2,102,916) | (733,389) | إضافات على الاستثمارات العقارية |
| (342,172) | (969,867) | شراء ممتلكات وآلات ومعدات |
| | | صافي التدفق النقدي (المستخدم في) عمليات الاستثمار |
| - | (415,442) | التدفق النقدي من عمليات التمويل |
| - | (415,442) | توزيعات أرباح نقدية |
| 1,233,787 | 608,859 | صافي الزيادة في النقد وأشباه النقد |
| 439,575 | 1,673,362 | النقد وأشباه النقد في بداية السنة |
| 1,673,362 | 2,282,221 | النقد وأشباه النقد في نهاية السنة |
| 1,032,757 | 1,549,992 | ممثلاً فيما يلي: |
| 640,605 | 732,229 | ودائع لدى البنوك تستحق خلال ثلاثة شهور |
| 1,673,362 | 2,282,221 | نقد وأشباه النقد |
| | | النقد وأشباه النقد في نهاية السنة |

تشكل الإيضاحات المرفقة جزءاً لا يتجزأ من هذه القوائم

1- الشركة وأنشطتها:

- أ. تأسست شركة التكافل الفلسطينية للتأمين بتاريخ 19 تشرين ثاني 2006، ومركزها الرئيسي في رام الله بموجب قانون الشركات رقم (12) لسنة 1964 كشركة مساهمة عامة وسجلت في سجل الشركات المساهمة تحت رقم 562601179.
- ب. من أهم غايات الشركة:
- ممارسة جميع أعمال التأمين وإعادة التأمين.
 - أن تؤسس و/أو تشارك في تأسيس أي شركة قد تساعد على تحقيق أغراضها و/أو تندمج مع أي شركة و/أو شركات أخرى مساهمة عامة أو محدودة المسؤولية وأن تمتلك الأسهم في الشركات المساهمة و/أو محدودة المسؤولية.
- ج. تزاوّل الشركة نشاطاتها من خلال وكلائها وفروعها ومكاتبها المنتشرة في فلسطين والبالغ عددها (11) فرعاً ومكتباً و (14) وكيلًا كما في 31 كانون الأول 2013 مقابل (5) فروع و (16) وكيل كما في 31 كانون الأول 2012.
- د. بلغ عدد موظفي الشركة (91) موظفاً كما في 31 كانون الأول 2013، و (76) موظفاً كما في 31 كانون الأول 2012.

2- رأس مال الشركة:

- أ. تأسست شركة التكافل الفلسطينية للتأمين برأسمال قيمته 8.500.000 دولار موزعة على 8.500.000 سهم بواقع واحد دولار أمريكي لكل سهم.
- ب. قام المؤسسين باكتتاب ما مجموعه 6.300.000 سهم من أسهم الشركة وتم الإعلان عن طرح 2.200.000 سهم من أسهم الشركة للاكتتاب العام وجرى الاكتتاب بها بالكامل، وعند الاكتتاب، قام المساهمون بسداد 50% من رأسمال الشركة بواقع 4.250.000 دولار أمريكي.
- ج. بتاريخ 12 تشرين ثاني 2008 قامت الشركة بطلب سداد الربع الثالث من رأس المال المكتتب به من قبل المساهمين بواقع 25%، وقد تم سداد ما مجموعه مبلغ 2.055.694 دولار من أصل 2.125.000 دولار حتى نهاية فترة السماح وبقي مبلغ 69.306 دولار لم يتم سداؤه يمثل ما مجموعه 277.224 سهم تم الاكتتاب بها ولم يتم سداد القسط الثالث المطلوب والمستحق على حملة الأسهم.
- د. بتاريخ 5 أيار 2009 تم عرض الأسهم غير المسددة بالمزاد العلني حيث تم الاكتتاب بها بالكامل من قبل مساهمين جدد وبخضم 25% من القيمة الأسمية تم تحميلها كخسارة للمساهمين القدامى غير المسددين وتم إرجاع 25% من قيمة الأسهم غير المسددة إلى المساهمين القدامى وتحويل ملكية كامل الأسهم غير المسددة إلى المساهمين الجدد، وبذلك أصبح رأس المال المدفوع 6.375.000 دولار موزعة على 6.375.000 سهم بواقع (1) دولار لكل سهم.
- هـ. بتاريخ 14 تشرين ثاني 2010، قامت الشركة بطلب سداد الربع الأخير من رأس المال المكتتب به من قبل المساهمين، وقد تم سداؤه بالكامل، وبذلك أصبح رأس المال المدفوع 8.500.000 دولار أمريكي موزعة على 8.500.000 سهم بواقع (1) دولار أمريكي لكل سهم.

3- أسس إعداد القوائم المالية

- تم إعداد القوائم المالية المرفقة وفقاً لأحكام ومبادئ الشريعة الإسلامية حسبما تقرره لجنة الرقابة الشرعية للشركة واستناداً إلى معايير المحاسبة والمراجعة والضوابط للمؤسسات المالية الإسلامية الصادرة عن هيئة المحاسبة والمراجعة للمؤسسات المالية الإسلامية وطبقاً لمتطلبات أحكام القوانين المحلية وقانون التأمين رقم (20) لسنة 2005 والتعليمات الصادرة عن الإدارة العامة للتأمين.
- تطبق الشركة المعايير الدولية لإعداد التقارير المالية الصادرة عن مجلس معايير المحاسبة الدولية والتفسيرات الصادرة عن لجنة تفسيرات التقارير المالية الدولية المنبثقة عن مجلس معايير المحاسبة الدولية في حال عدم وجود معايير صادرة عن هيئة المحاسبة والمراجعة للمؤسسات المالية الإسلامية ولحين صدور معايير إسلامية تحل محلها.
- تم تجهيز القوائم المالية المرفقة وفقاً لمبدأ التكلفة التاريخية، فيما عدا الاستثمارات في الأدوات المالية المتوفرة للبيع والاستثمارات العقارية والتي ظهرت بالقيمة العادلة كما في تاريخ القوائم المالية.
- تم اعتماد القوائم المالية من قبل مجلس الإدارة بتاريخ 11 شباط 2014، على أن يتم عرضها للموافقة عليها على الهيئة العامة للمساهمين في اجتماعهم السنوي القادم.
- تم الموافقة على القوائم المالية للشركة من قبل هيئة سوق رأس المال الفلسطينية/ الإدارة العامة للتأمين بتاريخ 27 آذار 2014 بموجب كتابهم إشارة رقم PCMA/DIWAN/688/2014.

4- تطبيق المعايير الدولية للتقارير المالية الجديدة والمعدلة

تطبيق معايير التقارير المالية الدولية الجديدة والمعدلة

أ-معايير التقارير المالية الدولية والتفسيرات الجديدة والمعدلة والتي ليس لها أثر جوهري على القوائم المالية:

حسبما ينطبق، تم اتباع معايير التقارير المالية الدولية والتفسيرات الجديدة والمعدلة التالية في إعداد القوائم المالية للشركة، والتي لم تؤثر بشكل جوهري على المبالغ والافصاحات الواردة في القوائم المالية، علماً بأنه قد يكون لها تأثير على المعالجة المحاسبية للمعاملات والترتيبات المستقبلية:

يتطلب المعيار عرض القوائم المالية للشركة كوحدة اقتصادية واحدة ليستبدل المتطلبات السابقة لمعيار المحاسبة الدولي رقم (27) : القوائم المالية الموحدة والمنفصلة والتفسير رقم (12) : توحيد القوائم المالية للمنشآت ذات الغرض الخاص.

المعيار الدولي للتقارير المالية رقم (10):
القوائم المالية الموحدة.

حل محل معيار المحاسبة الدولي رقم (31) : الحصص في المشاريع المشتركة ، ويتطلب هذا المعيار من المنشأة التي تعتبر طرف في ترتيبات مشتركة تحديد نوع الترتيبات المشتركة التي تشارك فيها وذلك من خلال تقييم حقوقها والتزاماتها التي تنطوي على هذه المشاركة وان تقوم بالمحاسبة عن هذه الحقوق والالتزامات وفقاً لنوع الترتيبات المشتركة .

المعيار الدولي للتقارير المالية رقم (11):
الاتفاقيات المشتركة.

4- تطبيق المعايير الدولية للتقارير المالية الجديدة والمعدلة - تتمة

يتطلب هذا المعيار من المنشآت الإفصاح بشكل تفصيلي عن المعلومات التي تمكن مستخدمي القوائم المالية من تقييم المخاطر وطبيعة تلك المخاطر المرتبطة بمصالح المنشأة مع المنشآت الأخرى واثرها على المركز المالي للمنشأة وإدائها المالي وتدفقاتها النقدية.

المعيار الدولي للتقارير المالية رقم (12):
الإفصاح عن الحصص في المنشآت الأخرى.

يتناول هذا المعيار قياس القيمة العادلة للأصول والالتزامات والإفصاح عنها حيث حل محل الإرشادات المتعلقة باحتساب القيمة العادلة الموجودة في المعايير الدولية للتقارير الدولية لتطوير متطلبات عامة لقياس القيمة العادلة والإفصاح عنها.

المعيار الدولي للتقارير المالية رقم (13):
احتساب القيمة العادلة.

تتعامل النسخة المعدلة لمعيار المحاسبة الدولي رقم (27): القوائم المالية المنفصلة مع متطلبات إعداد القوائم المالية المنفصلة فقط ، والمتشابهة إلى حد كبير مع المتطلبات الحالية في معيار المحاسبة الدولي رقم (27) : القوائم المالية الموحدة والمنفصلة ، علما بان أعداد القوائم المالية حاليا يتم وفقا لمتطلبات المعيار الدولي للتقارير المالية رقم (10) : القوائم المالية الموحدة .

معيار المحاسبة الدولي رقم (27):
القوائم المالية المنفصلة (كما عدلت في العام 2011).

حل محل معيار المحاسبة الدولي رقم (28) : الاستثمارات في الشركات الحليفة ويصف طريقة المعالجة المحاسبية للاستثمارات في الشركات الحليفة والمشاريع المشتركة ويحدد المتطلبات اللازمة لتطبيق طريقة حقوق الملكية للمحاسبة عليها.

معيار المحاسبة الدولي رقم (28):
الاستثمار في الشركات الحليفة والمشاريع
المشتركة (كما عدلت في العام 2011) .

يُعرف هذا المعيار مصطلح " التأثير الهام " ويوفر إرشادات حول تطبيق طريقة حقوق الملكية ، بما فيها الحالات التي يتم فيها الاعفاء من تطبيق طريقة حقوق الملكية. كما يبين كيفية إجراء اختبار التدني للشركات الحليفة والمشاريع المشتركة.

تعديل متطلبات الإفصاح في المعيار الدولي للتقارير المالية رقم (7): الإفصاحات حيث يتطلب الإفصاح عن كافة المعلومات المتعلقة بجميع الموجودات المالية المعترف بها والتي تم تقاصها وفقا لمعيار المحاسبة الدولي رقم (32): عرض الأدوات المالية.

التعديلات على المعيار الدولي للتقارير
المالية رقم (7): الإفصاحات / تقاص الموجودات
المالية والمطلوبات المالية.

المعيار الدولي للتقارير المالية رقم (1) ومعايير المحاسبة الدولية أرقام (1) و (16) و (32) و (34).

تحسينات على المعايير الدولية للتقارير المالية
الصادرة في الاعوام 2009-2011.

المعيار الدولي للتقارير المالية رقم (1).

التعديلات على القروض الحكومية.

توفر هذه التعديلات إعفاءات إضافية وفقا للأحكام الانتقالية للحد من متطلبات تعديل وإظهار أرقام المقارنة للسنوات ما قبل سنة المقارنة السابقة.

تعديلات على المعايير الدولية للتقارير المالية
أرقام (10) ، (11) ، (12) - القوائم المالية الموحدة
والترتيبات المشتركة والإفصاح عن الحصص في
المنشآت الأخرى: إرشادات التحويل.

ب- معايير التقارير المالية الدولية والتفسيرات الجديدة والمعدلة الصادرة وغير سارية المفعول بعد:

لم تقم الشركة بتطبيق المعايير الدولية للتقارير المالية والتفسيرات الجديدة والمعدلة الواردة أدناه الصادرة والجاهزة للتطبيق المبكر لكن غير سارية المفعول بعد:

سارية المفعول للسنوات المالية التي تبدأ في أو بعد

| | |
|-----------------------|---|
| أول كانون الثاني 2014 | التعديلات على معيار المحاسبة الدولي رقم (32) : عرض الادوات المالية – تقاص الموجودات المالية والمطلوبات المالية. |
| أول كانون الثاني 2014 | التعديلات على المعايير الدولية للتقارير المالية أرقام (10) و (12) - القوائم المالية الموحدة والإفصاح عن الحصص في المنشآت الأخرى ومعيار المحاسبة الدولي رقم (27): القوائم المالية المنفصلة والمتعلقة بعرض وقياس الموجودات المالية. |
| أول كانون الثاني 2014 | التعديلات على معيار المحاسبة الدولي رقم (36): التدني في الموجودات – الإفصاحات حول المبالغ المستردة للموجودات غير المالية. |
| أول كانون الثاني 2014 | التعديلات على معيار المحاسبة الدولي رقم (39): تبادل المشتقات ومحاسبة التحوط. |
| أول كانون الثاني 2014 | التفسير رقم (21): الجبايات. |
| أول تموز 2014 | التحسينات على المعايير الدولية للتقارير المالية الصادرة للأعوام -2010 2012. |
| أول تموز 2014 | التحسينات على المعايير الدولية للتقارير المالية الصادرة للأعوام -2011 2013. |
| أول كانون الثاني 2014 | التعديلات على المعيار الدولي للتقارير المالية رقم (9) : الادوات المالية و المعيار الدولي للتقارير المالية رقم (7): الأدوات المالية / الإفصاحات – تقاص الموجودات والمطلوبات المالية. |

تتوقع إدارة الشركة أن يتم تطبيق كل من المعايير والتفسيرات المبينة أعلاه في إعداد القوائم المالية عند تاريخ سريان كل منها دون أن تحدث هذه المعايير والتفسيرات أي أثر جوهري على القوائم المالية للشركة.

أ- المعاملات بالعملات الأجنبية

تحتفظ الشركة بسجلات محاسبية منظمة بالشيقل الإسرائيلي، ويتم تحويل الموجودات والمطلوبات المتداولة بالعملات الأخرى إلى الشيقل الإسرائيلي الجديد حسب أسعار الصرف السائدة بتاريخ القوائم المالية. أما المعاملات التي تمت بالعملات الأجنبية خلال السنة فيتم تحويلها إلى الشيقل الإسرائيلي الجديد حسب أسعار الصرف السائدة بتاريخ كل معاملة، أما العوائد الناتجة عن عملية التحويل فقد جرى قيدها في حساب عوائد (خسائر) فروقات العملة ضمن قائمة الدخل.

ترجمة القوائم المالية للدولار الأمريكي:

يتم تسجيل المعاملات المحددة بالعملات الأجنبية على أساس سعر الصرف السائد بتاريخ إجراء تلك المعاملات، كما يتم ترجمة البنود المالية المحددة بعملات غير الدولار إلى الدولار الأمريكي بالسعر السائد بتاريخ القوائم المالية. يتم إدراج فروقات القطع للبنود المالية وكذلك للبنود غير المالية الظاهرة بالقيمة العادلة في حساب عوائد ترجمة المركز المالي ضمن قائمة الدخل.

فيما يلي أسعار الصرف السائدة مقابل الدولار الأمريكي كما بتاريخ القوائم المالية:

| 31 كانون الأول | | | |
|----------------|---------------|---------------|-------------------|
| التغيير % | 2012 دولار | 2013 دولار | |
| 7.46% | 0.2681 | 0.2881 | الشيقل الإسرائيلي |
| 0.14% | 1.410 | 1.412 | الدينار الأردني |

ب- موجودات عقود معيدي التكافل ومطلوبات عقود التكافل

• عقود التكافل:

يتم تسجيل أقساط التكافل الناتجة عن عقود التكافل كإيرادات للسنة (أقساط تكافل مكتسبة) على أساس الفترات الزمنية المستحقة وبما يتناسب مع فترة التغطية التأمينية. يتم تسجيل أقساط التكافل المكتسبة من خلال عقود التكافل والمتعلقة بأخطار لا زالت قائمة كما بتاريخ القوائم المالية ضمن المطلوبات المتداولة كأقساط تكافل غير مكتسبة. يتم إدراج الادعاءات ومصاريف تسويات الخسائر المتكبدة ضمن قائمة الدخل على أساس الالتزام المتوقع لتعويض حاملي عقود التكافل أو أطراف أخرى متضررة من حاملي تلك العقود.

• موجودات عقود معيدي التكافل

يتم تصنيف العقود المبرمة مع شركات معيدي التكافل والتي يتم بموجبها تعويض حملة عقود التكافل عن الخسائر الناجمة عن واحد أو أكثر من عقود التكافل المصدرة من قبل الشركة والمتفقة مع متطلبات التصنيف لعقود التكافل كعقود معيدي التكافل. يتم اعتبار المنافع الناتجة عن دخول الشركة في عقود معيدي التكافل المبرمة كموجودات عقود معيدي تكافل. تقوم الشركة بتقييم موجودات عقود معيدي التكافل بشكل دوري لتحديد خسائر انخفاض القيمة. في حال وجود مؤشر على خسائر في موجودات عقود معيدي التكافل، فإن الشركة تقوم بتخفيض القيمة الدفترية لهذه الموجودات إلى القيمة القابلة للتحويل ويتم إدراج الخسائر الناجمة ضمن قائمة الدخل.

• **مطلوبات عقود التكافل**

يتم تكوين احتياطات لعقود التكافل مقابل الادعاءات الموقوفة لكافة الادعاءات المبلغ عنها وغير المسددة حتى تاريخ القوائم المالية، بالإضافة للإدعاءات المتكبدة وغير المبلغ عنها كما بذلك التاريخ . تمثل الأقساط غير المكتسبة والواردة ضمن مطلوبات عقود التكافل الجزء الذي تم تقديره من إجمالي الأقساط المكتتية والتي تخص فترات تغطية لاحقة لتاريخ القوائم المالية. يتم تقدير الأقساط غير المكتسبة منسوبة إلى عدد الأيام المتبقية من كل وثيقة بعد تاريخ القوائم المالية. إن احتياطي الأقساط غير المكتسبة يأخذ في الاعتبار تكاليف الاستحواذ المقدره والمتكبدة من قبل الشركة للحصول على عقود التكافل بحيث يتم استدراكها على مدى فترة العقد.

ج- تعويضات الحطام والتنازل

يتم الأخذ في الاعتبار العائد المتوقع من الحطام وتعويضات التنازل عند قياس الالتزام لمقابلة الإدعاءات.

د- كفاية الالتزام

بتاريخ القوائم المالية، يتم تطبيق اختبارات كفاية الالتزام للتحقق من كفاية التزامات العقود . يتم إدراج أي عجز ضمن قائمة الدخل وذلك من خلال تكوين مخصص للخسائر الناتجة عن اختبارات كفاية الالتزام.

هـ- مخصصات واحتياطات قانونية

• **المخصصات:**

يتم أخذ مخصصات عند وجود إلتزامات حالية (قانونية أو إجبارية) كنتيجة لأحداث سابقة ، والتي قد تنشئ، التزاما على الشركة يمكن تقديره بشكل معقول.

يتم قياس المخصصات حسب أفضل التقديرات للمصروف المطلوب لمقابلة الالتزام كما بتاريخ القوائم المالية مأخوذاً في عين الاعتبار أي مخاطر ناتجة عن عدم تقدير قيمة المخصص بشكل جيد. أن تحديد قيمة المخصص يتم بتقدير التدفق النقدي المستقبلي لأي منافع اقتصادية يتم استخدامها لتسديد تلك الإلتزامات الحالية، وهي تمثل القيمة الحالية لذلك التدفق النقدي.

• **مخصص تعويض نهاية الخدمة:**

يتم احتساب مخصص لمواجهة الإلتزامات القانونية والتعاقدية الخاصة بنهاية خدمة الموظفين عن فترة الخدمة المتراكمة للموظفين بحسب قانون العمل ساري المفعول في أراضي السلطة الوطنية الفلسطينية رقم (7) لسنة 2000 وذلك بمعدل راتب شهر واحد عن كل سنة خدمة اعتماداً على آخر راتب تقاضاه الموظف خلال السنة. تسجل المبالغ الواجب إقتطاعها سنوياً على قائمة الدخل، ويتم تخفيض قيمة المخصص بالمبالغ المدفوعة للموظفين عند نهاية خدماتهم أو تركهم العمل.

• **مخصص الصندوق الفلسطيني لتعويض ضحايا حوادث الطرق ومخصص هيئة سوق رأس المال:**

يتم احتساب مخصص هيئة سوق رأس المال بنسبة 3% ومخصص الصندوق الفلسطيني لتعويض ضحايا حوادث الطرق بنسبة 15% من صافي الأقساط الأساسية للتأمينات الإلزامية للمركبات حسب نظام الرسوم رقم (4) لسنة 2006 الصادر بمقتضى أحكام قانون هيئة سوق رأس المال رقم (13) لسنة 2004 وتعليمات الإدارة العامة للتأمين.

• احتياطي اجباري

يتم تكوين الاحتياطي الإجمالي باقتطاع ما نسبته 10% من ربح السنة إلى أن يصل رصيد هذا الاحتياطي إلى ربع رأس المال المدفوع ويجوز زيادته ليصل إلى ما نسبته 100% من رأس المال المدفوع، وذلك طبقاً لمتطلبات قانون الشركات رقم (12) لسنة 1964 وتعديلاته. إن هذا الاحتياطي غير قابل للتوزيع على المساهمين.

• احتياطي اختياري

تقوم الشركة باقتطاع نسبة من أرباحها السنوية الصافية بواقع 10% لحساب الاحتياطي الاختياري. وفقاً للقانون لا يجوز أن يتجاوز مجموع المبالغ المقتطعة باسم الاحتياطي الاختياري نصف رأس المال. يتم التصرف في الاحتياطي الاختياري وفق ما يقرره مجلس إدارة الشركة.

و- ممتلكات وآلات ومعدات:

- تظهر الممتلكات والآلات والمعدات بالتكلفة بعد تنزيل الاستهلاك المتراكم، وتستهلك هذه الموجودات بطريقة القسط الثابت على مدى العمر الإنتاجي المتوقع لها.
- عندما يقل المبلغ الممكن استرداده من أي من هذه الموجودات عن صافي قيمتها الدفترية فإنه يتم تخفيض قيمتها إلى القيمة الممكن استردادها وتسجل قيمة التدني في قائمة الدخل.
- يتم مراجعة العمر الإنتاجي لهذه الموجودات في نهاية كل عام، فإذا كانت توقعات العمر الإنتاجي تختلف عن التقديرات المعدة سابقاً، فإنه يتم تسجيل التغير في التقديرات للسنوات اللاحقة باعتباره تغير في التقديرات.
- يتم قيد الأرباح و/أو الخسائر الناتجة عن بيع أو استبعاد الممتلكات والآلات والمعدات، والتي تمثل الفرق ما بين متحصلات البيع والقيمة الدفترية للأصل ضمن قائمة الدخل.

%

7%

15%

25%

10%

أثاث ومفروشات

سيارات

أجهزة حاسوب وأجهزة مكتبية

ديكورات وتحسينات

• إنخفاض قيمة الموجودات

في تاريخ القوائم المالية تقوم الشركة بمراجعة القيم الحالية للموجودات لتحديد فيما إذا كان هناك أي مؤشر يدل على انخفاض في قيمة الموجودات، وفي حالة وجود مؤشر على ذلك، فإنه يتم تقدير القيمة القابلة للاسترداد للموجودات وذلك بهدف تحديد مدى الخسارة الناتجة عن انخفاض القيمة (إن وجدت).

إن القيمة القابلة للاسترداد هي القيمة الأعلى ما بين القيمة العادلة، مطروحاً منها تكلفة البيع، والقيمة المستخدمة. عند تقدير القيمة المستخدمة للأصل، فإن التدفقات النقدية المستقبلية المقدرة للأصل يتم خصمها لقيمتها الحالية باستخدام سعر خصم يعكس تقديرات السوق للقيمة الزمنية للنقود في ضوء المخاطر المرتبطة بذلك الأصل.

ز- استثمارات في أوراق مالية متوفرة للبيع

- يتم قياس هذه الاستثمارات بشكل أولي بالقيمة العادلة مضافاً إليها تكاليف الشراء. لقد قامت الشركة بتصنيف جميع الاستثمارات كموجودات مالية معدة للبيع ، ويتم قياسها لاحقاً بالقيمة العادلة.
- يتم إدراج العوائد غير المتحققة الناتجة عن التغير في القيمة العادلة في الدخل الشامل ومن ثم في حساب احتياطي التغير المتراكم في القيمة العادلة لاستثمارات مالية متوفرة للبيع الظاهر ضمن حقوق الملكية، حتى يتخذ قرار باستبعادها أو تخفيض قيمتها وعندها يتم تسجيل الأرباح أو الخسائر المتراكمة التي تم تسجيلها ضمن حقوق الملكية في قائمة الدخل.
- الاستثمارات المتداولة في الأسواق المالية، يتم تحديد قيمتها العادلة بناءً على آخر أمر شراء في السوق عند الإغلاق بتاريخ القوائم المالية.

ح- استثمارات عقارية

- وهي ممتلكات محتفظ بها بهدف الاستفادة من ارتفاع قيمتها السوقية بمرور الزمن، وتظهر بقيمتها العادلة كما في تاريخ القوائم المالية.
- يتم إعادة تقييم الاستثمارات العقارية والمصنفة لأغراض الاستثمار بحسب سعر السوق بناءً على متوسط السعر لتقارير ثلاث مخمين معتمدين، وقيد الفرق في القيمة السوقية عن القيمة الدفترية في حساب أرباح إعادة تقييم الاستثمارات ضمن قائمة الدخل.

ط- إيرادات عوائد ودائع الاستثمار

- يتم قيد إيرادات عوائد ودائع الاستثمار لدى البنوك وفقاً لمبدأ الاستحقاق وعلى أساس الفترات الزمنية المستحقة.

ي- الموجودات المالية

- تشمل الموجودات المالية للشركة نقد وأرصدة لدى البنوك ودمم تكافل مدينة وشيكات برسم التحصيل وأرصدة مدينة أخرى، بالإضافة إلى استثمارات في أوراق مالية متوفرة للبيع. إن تصنيف الموجودات المالية بالشكل المذكور يتم بناءً على طبيعة وهدف اقتناء تلك الموجودات المالية ويتم قياسها في وقت إثباتها.

• النقد وما يعادله

- لأغراض تجهيز قائمة التدفقات النقدية ، فإن النقد وما في حكمه يتمثل في النقد في الصندوق، حسابات جارية وتحت الطلب والودائع الثابتة غير المحتجة لدى البنوك والتي تستحق خلال ثلاثة أشهر أو أقل من تاريخ القوائم المالية.

• دمم تكافل مدينة وأخرى

- يتم قياس دمم التكافل المدينة والأرصدة المدينة الأخرى والتي لها دفعات ثابتة أو يمكن تحديدها، بالتكلفة المطفأة باستخدام طريقة معدل العائد الفعلي، مطروحاً منها أي انخفاض في القيمة.

• **القيمة العادلة للأدوات المالية:**

إن أسعار الإغلاق بتاريخ القوائم المالية في أسواق نشطة تمثل القيمة العادلة للموجودات المالية التي لها أسعار سوقية.

في حال عدم توفر أسعار أو عدم وجود تداول نشط لبعض الموجودات المالية أو ضعف نشاط السوق يتم تقدير قيمتها العادلة بعدة طرق منها:

- مقارنة بالقيمة السوقية الحالية لأداة مالية مشابهة لها إلى حد كبير.

- تحليل التدفقات النقدية المستقبلية وخضم التدفقات النقدية المتوقعة بنسبة مستخدمة في أداة مالية مشابهة لها.

- نماذج تسعير الخيارات.

تهدف طرق التقييم إلى الحصول على قيمة عادلة تعكس توقعات السوق وتأخذ بالاعتبار العوامل السوقية وأية مخاطر أو منافع متوقعة عند تقدير قيمة الموجودات المالية. في حال وجود موجودات مالية يتعذر قياس قيمتها العادلة بشكل يعتمد عليه يتم إظهارها بالتكلفة بعد تنزيل أي تدني في قيمتها.

• **التدني في قيمة الموجودات المالية**

تقوم الشركة بمراجعة القيم المثبتة في السجلات للموجودات المالية في تاريخ القوائم المالية لتحديد فيما إذا كانت هنالك مؤشرات تدل على تدني في قيمتها أفرادياً أو على شكل مجموعة، وفي حالة وجود مثل هذه المؤشرات فإنه يتم تقدير القيمة القابلة للاسترداد من أجل تحديد خسارة التدني.

يتم تحديد مبلغ التدني كما يلي :

- تدني قيمة الموجودات المالية التي تظهر بالتكلفة المطفأة: يمثل الفرق ما بين القيمة المثبتة في السجلات والقيمة الحالية للتدفقات النقدية المتوقعة مخصومة بسعر العائد الفعلي الأصلي.

- تدني الموجودات المالية المتوفرة للبيع التي تظهر بالقيمة العادلة: يمثل الفرق ما بين القيمة المثبتة في السجلات والقيمة العادلة.

- تدني قيمة الموجودات المالية التي تظهر بالتكلفة: يمثل الفرق ما بين القيمة المثبتة في السجلات والقيمة الحالية للتدفقات النقدية المتوقعة مخصومة بسعر السوق السائد للعائد على موجودات مالية مشابهة.

- يتم تسجيل التدني في القيمة في قائمة الدخل كما يتم تسجيل أي وفر في الفترة اللاحقة نتيجة التدني السابق في الموجودات المالية في قائمة الدخل باستثناء أسهم الشركات المتوفرة للبيع حيث يتم تسجيل التدني في القيمة في التغير المتراكم في القيمة العادلة للاستثمارات ضمن حقوق الملكية.

ك- المطلوبات المالية

• **التصنيف كدين أو أداة ملكية**

يتم تصنيف الديون وأدوات الملكية كمطلوبات مالية أو كأدوات ملكية طبقاً لأسس وجوهر الترتيبات التعاقدية.

- **أدوات الملكية**
أداة الملكية هي أي تعاقد يثبت حق مالکها في أصول الشركة المتبقية بعد طرح جميع التزاماتها. أدوات حقوق الملكية المصدرة من قبل الشركة يتم تسجيلها بالمبالغ المستلمة.
- يتم تصنيف ذمم التأمين الدائنة والأخرى ومخصص تعويض نهاية الخدمة للموظفين كمتطلبات مالية ويتم قياسها بالتكلفة المطفأة.
- **ذمم تأمين دائنة وأخرى**
يتم قياس ذمم التأمين الدائنة بشكل مبدئي بالقيمة العادلة مطروحا منها مصاريف المعاملات ويتم قياسها لاحقا بالتكلفة المطفأة باستخدام طريقة معدل العائد الفعلي حيث يتم الاعتراف بالمصاريف وفقا لأسعار العائد الفعلي السائد.
- طريقة معدل العائد الفعلي هي طريقة لاحتساب التكلفة المطفأة للمتطلبات المالية وتوزيع المصاريف على الفترات المرتبطة بها. معدل العائد الفعلي هو المعدل الذي يخضم بناء على الدفعات المستقبلية المتوقعة خلال العمر المتوقع للمتوقع للمتطلبات المالية أو خلال فترة أقصر عندما يكون ذلك مناسباً.
- **إلغاء الاعتراف بالالتزامات المالية**
تقوم الشركة بإلغاء الاعتراف بالمتطلبات المالية فقط عندما يتم تنفيذها، إلغاؤها أو انتهاء مدتها.

ل- الافتراضات المحاسبية الهامة والتقديرات غير المؤكدة

- تقوم الشركة بتاريخ القوائم المالية بتقديرات وافتراضات متعلقة بالمستقبل قد تؤثر على قيمة موجودات ومطلوبات الشركة. يتم تقييم هذه التقديرات بشكل متواصل بناءً على الخبرة التاريخية وآخر المعلومات المتاحة بما في ذلك التوقعات المعقولة للأحداث المستقبلية.
- في اعتقاد الإدارة أن استخدامها للتقديرات ضمن القوائم المالية معقولة ومفصلة على النحو التالي:
- يتم تحميل السنة بما يخصها من نفقة الضرائب وفقاً للأنظمة والقوانين المرعية.
 - يتم احتساب مخصص تعويض نهاية الخدمة وفقاً لقانون العمل الساري المفعول في مناطق السلطة الفلسطينية.
 - تقوم الإدارة بإعادة تقدير الأعمار الإنتاجية للموجودات الملموسة بشكل دوري لغايات احتساب الاستهلاكات السنوية اعتماداً على الحالة العامة لتلك الموجودات وتقديرات الأعمار الإنتاجية المتوقعة في المستقبل ، ويتم اخذ خسارة التدني (إن وجدت) إلى قائمة الدخل.
 - تقوم الإدارة بمراجعة دورية للموجودات المالية والتي تظهر بالقيمة العادلة أو بالكلفة لتقدير أي تدني في قيمتها ويتم أخذ التدني في قائمة الدخل.
 - يتم تكوين مخصص لقاء الديون المشكوك في تحصيلها اعتماداً على أسس وفرضيات معتمدة من قبل الإدارة لتقدير المخصص الواجب تكوينه بموجب متطلبات المعايير الدولية لإعداد التقارير المالية.

م- تقييم الالتزامات الناتجة عن الإدعاءات القائمة لعقود التكافل

تعتبر الالتزامات الناتجة عن الإدعاءات القائمة لعقود التكافل هي أكثر التوقعات المحاسبية حساسية وذلك لوجود العديد من العوامل غير المؤكدة التي تؤثر على الالتزامات المقدرة والالتزامات التي سوف يتم تسديدها.

يتم تقدير الالتزامات الناشئة عن الإبداعات غير المدفوعة التي تم الإبلاغ عنها كما في تاريخ القوائم المالية استناداً إلى تقارير الخبراء والمحامين وخبرة الشركة وتقديراتها بتحديد قيمة التكاليف الإجمالية المتوقعة لكل ادعاء على حدة. كما يتم تقدير الالتزامات الناشئة عن الإبداعات المتكبدة وغير المبلغ عنها بناءً على خبرة الشركة وتقديراتها. كما في تاريخ القوائم المالية يتم إعادة تقييم الالتزامات أعلاه ويتم تعديل المخصص بناءً على ذلك.

تقوم الإدارة العامة للتأمين في هيئة سوق رأس المال الفلسطينية حالياً بالتواصل مع شركات التأمين حول نتائج الدراسة الاكتوارية الخاصة بالتأمينات الإلزامية للمركبات وتأمين العمال. لقد أتاحت الإدارة العامة للتأمين للشركات التي أبدت ملاحظات على نتائج الدراسة تقديم دراسات اكتوارية من خلال خبراء تعتمدهم الهيئة، على أن يتم تزويد الإدارة العامة للتأمين بنتائجها تمهيداً لوضع خطة لمعالجة العجز في الاحتياطيات الفنية.

ن- الضرائب

- يجري التخصيص لضريبة الدخل على الأرباح كما في تاريخ القوائم المالية من كل سنة استناداً إلى قانون ضريبة الدخل المعمول به في فلسطين.
- يجري التخصيص لضريبة المكوس المضافة على الأرباح بموجب نظام المكوس المضافة ساري المفعول في فلسطين، أما ضريبة المكوس المضافة على الرواتب فيجري إظهارها ضمن قائمة الدخل.
- تستطيع الشركة استرداد ضريبة القيمة المضافة المدفوعة على الرواتب عند تحقق خسارة لأغراض ضريبة الدخل وذلك بواقع الضريبة المضافة المدفوعة على الرواتب أو الخسارة أيهما أقل.
- يمثل مصروف الضرائب مبالغ الضرائب المستحقة والمؤجلة.
- تحسب مصاريف الضرائب المستحقة على أساس الأرباح الخاضعة للضريبة، وتختلف الأرباح الخاضعة للضريبة عن الأرباح المعلنة في القوائم المالية لأن الأرباح المعلنة تشمل إيرادات غير خاضعة للضريبة أو مصاريف غير قابلة للتنزيل في السنة المالية وإنما في سنوات لاحقة أو الخسائر المتراكمة المقبولة ضريبياً أو بنود ليست خاضعة أو مقبولة للتنزيل لأغراض ضريبية.
- إن الضرائب المؤجلة هي الضرائب المتوقعة تكبدها أو الإنتفاع منها نتيجة الفروقات الزمنية المؤقتة بين قيمة الموجودات أو المطلوبات في القوائم المالية والقيمة التي يتم احتساب الربح الضريبي على أساسها. يتم احتساب الضرائب المؤجلة باستخدام طريقة الالتزام في قائمة المركز المالي وتحسب الضرائب المؤجلة وفقاً للنسب الضريبية التي يتوقع تطبيقها عند تسوية الالتزام الضريبي أو تحقق الموجودات الضريبية المؤجلة.
- يتم مراجعة رصيد الموجودات الضريبية المؤجلة في تاريخ القوائم المالية، ويتم تخفيضها في حالة توقع عدم إمكانية الاستفادة من تلك الموجودات الضريبية كلياً أو جزئياً.

6- ممتلكات وآلات ومعدات

يتألف هذا البند مما يلي:

| | | 31 كانون الأول 2013 | | | | | |
|---------------------------|--|---------------------|------------------|----------------------------------|----------------|----------------|---|
| | | مباني | ديكورات وتحسينات | أجهزة وبرامج حاسوب وأجهزة مكتبية | سيارات | اثاث ومفروشات | التكلفة |
| المجموع | | | | | | | |
| 3.181.893 | | 1.925.398 | 167.220 | 464.773 | 334.986 | 289.516 | الرصيد كما في 1 كانون الثاني 2013 |
| 733.389 | | 540.719 | 118.777 | 47.772 | - | 26.121 | الإضافات خلال السنة |
| (20.225) | | - | - | - | (20.225) | - | الإستبعادات خلال السنة |
| 3.895.057 | | 2.466.117 | 285.997 | 512.545 | 314.761 | 315.637 | الرصيد كما في 31 كانون الأول 2013 |
| الإستهلاك المتراكم | | | | | | | |
| 482.325 | | - | 101.794 | 200.263 | 111.804 | 68.464 | الرصيد كما في 1 كانون الثاني 2013 |
| 139.863 | | - | 32.760 | 35.534 | 51.527 | 20.042 | الاستهلاكات خلال السنة |
| (7.796) | | - | - | - | (7.796) | - | الإستبعادات خلال السنة |
| 614.392 | | - | 134.554 | 235.797 | 155.535 | 88.506 | الرصيد كما في 31 كانون الأول 2013 |
| 3.280.665 | | 2.466.117 | 151.443 | 276.748 | 159.226 | 227.131 | صافي القيمة الدفترية كما في 31 كانون الأول 2013 |

يتألف هذا البند مما يلي:

31 كانون الأول 2012

| المجموع | مباني | ديكورات وتحسينات | أجهزة وبرامج حاسوب وأجهزة مكتبية | سيارات | آلات ومفروشات |
|------------------|------------------|---------------------|---|----------------|------------------|
| 1.134.187 | - | 166.471 | 428.711 | 251.005 | 288.000 |
| 2.102.916 | 1.925.398 | 749 | 36.062 | 139.191 | 1.516 |
| (55.210) | - | - | - | (55.210) | - |
| 3.181.893 | 1.925.398 | 167.220 | 464.773 | 334.986 | 289.516 |
| 388.262 | - | 75.084 | 165.309 | 97.393 | 50.476 |
| 125.225 | - | 26.710 | 34.954 | 45.573 | 17.988 |
| (31.162) | - | - | - | (31.162) | - |
| 482.325 | - | 101.794 | 200.263 | 111.804 | 68.464 |
| 2.699.568 | 1.925.398 | 65.426 | 264.510 | 223.182 | 221.052 |

التكاليف

الرصيد كما في 1 كانون الثاني 2012

الإضافات خلال السنة

الإستبعادات خلال السنة

الرصيد كما في 31 كانون الأول 2012

الإستهلاك المتراكم

الرصيد كما في 1 كانون الثاني 2012

الاستهلاكات خلال السنة

الإستبعادات خلال السنة

الرصيد كما في 31 كانون الأول 2012

صافي القيمة الدفترية كما في

31 كانون الأول 2012

يتألف هذا البند مما يلي:

31 كانون الأول

| 2012 | 2013 | | |
|------------------|------------------|----------------|---|
| دولار | دولار | المساحة الكلية | |
| 746.646 | 757.900 | 2م 1.166 | أرض مدينة البيرة - استثمارات المساهمين * |
| 788.273 | 791.667 | 2م 1.250 | أرض مدينة البيرة - استثمارات المساهمين * |
| 624.526 | 627.440 | 2م 1.012 | أرض مدينة البيرة - استثمارات مشتركى التكافل * |
| 731.098 | 1.270.832 | 2م 50.000 | أرض تنين - جنين - استثمارات المساهمين * |
| 197.506 | 230.115 | 2م 13.500 | أرض تلفيت - جنين - استثمارات المساهمين * |
| 3.088.049 | 3.677.954 | | |

فيما يلي الحركة التي تمت على الاستثمارات العقارية خلال السنة:

31 كانون الأول

| 2012 | 2013 | |
|------------------|------------------|--|
| دولار | دولار | |
| 3.077.745 | 3.088.049 | الرصيد في بداية السنة |
| 10.304 | 16.906 | أراضي مشتراة / رسوم تسجيل ونقل ملكية |
| - | 572.999 | أرباح إعادة تقييم الأراضي بالقيمة العادلة (إيضاح 23) |
| 3.088.049 | 3.677.954 | |

* تم تصنيف الاستثمارات في أراضي الشركة على أنها استثمارات عقارية محتفظ بها بغرض الانتفاع من زيادة قيمتها الرأسمالية. تم إعادة تقييم الاستثمارات في نهاية السنة، وتم قيد الفرق ما بين القيمة السوقية والقيمة الدفترية ضمن عوائد الاستثمارات في قائمة الدخل.

8- استثمارات مالية متوفرة للبيع

يتألف هذا البند مما يلي:

| القيمة السوقية | | احتياطي إعادة التقييم | سعر السوق | | التكاليف | | عدد الأسهم | | شركة الاتصالات الفلسطينية | شركة أبراج للتنمية والاستثمار | شركة المؤسسة العربية للنفادق | شركة فلسطين للاستثمار الصناعي | شركة مصانع الزيتون | البنك الاسلامي الفلسطيني | شركة فلسطين للتنمية والاستثمار |
|---------------------------|---------------------------|-----------------------------|-----------|---------|------------------|--------------------|------------------|------------------|---------------------------|-------------------------------|------------------------------|-------------------------------|--------------------|--------------------------|--------------------------------|
| 31 كانون الاول 2012 | 31 كانون الاول 2013 | | العملة | القيمة | آخر السنة | استثمارات | اول السنة | آخر السنة | | | | | | | |
| 2,476,939 | 2,792,966 | 197,922 | دينار | 5.80 | 2,595,044 | - | 2,595,044 | 341,000 | - | 341,000 | | | | | |
| 250,000 | 262,887 | - | دولار | 0.9524 | 262,887 | - | 12,887 | 276,031 | - | 26,031 | 250,000 | | | | |
| 77,433 | 86,030 | (24,208) | دينار | 0.86 | 110,238 | - | - | 70,838 | (19,162) | - | 90,000 | | | | |
| 482,177 | - | - | دينار | - | (732,553) | - | 732,553 | - | (287,280) | - | 287,280 | | | | |
| 78,925 | - | - | دولار | - | (134,890) | - | 134,890 | - | (143,500) | - | 143,500 | | | | |
| 255,000 | 1,540,000 | 335,035 | دولار | 1.54 | 1,204,965 | (1,398,678) | 2,354,380 | 1,000,000 | (1,346,594) | 2,096,594 | 250,000 | | | | |
| 180,000 | - | - | دولار | - | (243,213) | - | - | - | (200,000) | - | 200,000 | | | | |
| 24,457 | 25,737 | (67,142) | دينار | 4.86 | 92,879 | - | - | 92,879 | - | 750 | 3,000 | | | | |
| 36,671 | 20,222 | 181,031 | دينار | 7.16 | 181,031 | - | - | 2,000 | - | - | 2,000 | | | | |
| - | 218,866 | (15,226) | دولار | 109.433 | 234,092 | - | 234,092 | 2,000 | - | 2,000 | - | | | | |
| - | 220,576 | (20,253) | دولار | 110.288 | 240,829 | - | 240,829 | 2,000 | - | 2,000 | - | | | | مطار دبي العالمي |
| 3,861,602 | 5,167,284 | 245,319 | | | 4,921,965 | (2,509,334) | 2,842,188 | 4,589,111 | 1,697,619 | (1,996,536) | 2,127,375 | 1,566,780 | | | |

استثمارات في أسهم شركات أجنبية:

شركة مصفاة البترول الأردنية
شركة الفوسفات الأردنية
شركة إعمار
مطار دبي العالمي

9- ودائع الزامية

تحتفظ الشركة بوديعة الزامية لدى البنوك بمبلغ 500.000 دولار أمريكي مربوطة لأمر هيئة سوق رأس المال وفقا للقرارات الصادرة عن هيئة سوق رأس المال الفلسطينية رقم (2/ت) لسنة 2007 بشأن تحديد قيمة الوديعة المطلوبة من شركات التأمين بموجب قانون التأمين رقم (20) لسنة 2005، ولا يمكن استخدامها إلا بموافقة مسبقة أو بإذن مكتوب من قبل الهيئة.

10- موجودات ضريبية مؤجلة

إن الموجودات الضريبية المؤجلة ناجمة عن الفروقات الزمنية لمخصص تعويض نهاية الخدمة للموظفين ومخصص الديون المشكوك في تحصيلها محتسبة على أساس نسبة الضرائب المعمول بها في فلسطين.

أما تفاصيل الحركة التي تمت على هذا الحساب فهي كما يلي:

31 كانون الأول 2013

| رصيد نهاية السنة | المبالغ المضافة | المبالغ المحررة | رصيد بداية السنة |
|------------------|-----------------|-----------------|------------------|
| 403.342 | 95.031 | - | 308.311 |
| 541.008 | 187.498 | (12.769) | 366.279 |
| 944.350 | 282.529 | (12.769) | 674.590 |
| 291.273 | | | |

مخصص ذمم حملة الوثائق

مخصص تعويض نهاية الخدمة

الضريبة المؤجلة المرصودة

31 كانون الأول 2012

| رصيد نهاية السنة | المبالغ المضافة | المبالغ المحررة | رصيد بداية السنة |
|------------------|-----------------|-----------------|------------------|
| 308.311 | 137.258 | - | 171.053 |
| 366.279 | 121.533 | (186) | 244.932 |
| 674.590 | 258.791 | (186) | 415.985 |
| 203.634 | | | |

مخصص ذمم حملة الوثائق

مخصص تعويض نهاية الخدمة

الضريبة المؤجلة المرصودة

يتألف هذا البند مما يلي:

31 كانون الأول

| 2012 | 2013 |
|------------------|------------------|
| دولار | دولار |
| 2.163.306 | 2.382.296 |
| 106.655 | 87.137 |
| 453,979 | 527.109 |
| 2.723.940 | 2.996.542 |
| (308.311) | (403.342) |
| 2.415.629 | 2.593.200 |
| 171.053 | 308.311 |
| 129.601 | 69.264 |
| 7.657 | 25.767 |
| 308.311 | 403.342 |

ذمم مشتركى التكافل

ذمم موظفين

ذمم وكلاء

ينزل: مخصص ذمم حملة الوثائق

فيما يلي تفاصيل مخصص ذمم حملة الوثائق:

الرصيد أول السنة

اضافات خلال السنة

فروقات ترجمة الرصيد الافتتاحي للدولار الاميركي

الرصيد آخر السنة

يتألف هذا البند مما يلي:

31 كانون الأول

| 2012 | 2013 |
|------------------|-------------------|
| دولار | دولار |
| 4.326.622 | 5.432.569 |
| 134.048 | 299.496 |
| - | 195.353 |
| - | 12.605 |
| 3.309.526 | 4.935.735 |
| 7.770.196 | 10.875.758 |
| 630.505 | 653.870 |
| - | 7.811 |
| 380.268 | 484.093 |
| 1.010.773 | 1.145.774 |
| 3.696.117 | 4.778.699 |
| 134.048 | 299.496 |
| - | 195.353 |
| - | 4.794 |
| 2.929.258 | 4.451.642 |
| 6.759.423 | 9.729.984 |

الإجمالي

مطلوبات عقود التكافل

مطالبات مبلغ عنها وغير مسددة
مطالبات متكبدة وغير مبلغ عنها
احتياطي مصاريف تسوية المطالبات
الاحتياطي الحسابي لعقود التكافل العائلي
أقساط تكافل غير مكتسبة

إجمالي مطلوبات عقود التكافل

موجودات عقود معيدي التكافل:

مطالبات مبلغ عنها وغير مسددة
حصص معيدي التكافل لعقود التكافل العائلي
أقساط تكافل غير مكتسبة

الصافي

مطالبات مبلغ عنها وغير مسددة
مطالبات متكبدة وغير مبلغ عنها
احتياطي مصاريف تسوية المطالبات
الاحتياطي الحسابي لعقود التكافل العائلي
أقساط تكافل غير مكتسبة

12- مطلوبات عقود التكافل وموجودات عقود معيدي التكافل - تيمة

| للسنة المنتهية في 31 كانون الأول 2012 | | | للسنة المنتهية في 31 كانون الأول 2013 | | |
|---------------------------------------|--------------------|------------------|---------------------------------------|--------------------|-------------------|
| صافي | حصنة المعيين | اجمالي | صافي | حصنة المعيين | اجمالي |
| 2.623.926 | (715.094) | 3.339.020 | 3.830.165 | (630.505) | 4.460.670 |
| (6.540.893) | 317.053 | (6.857.946) | (5.624.864) | 542.538 | (6.167.402) |
| 7.747.132 | (232.464) | 7.979.596 | 7.080.852 | (565.903) | 7.646.755 |
| 3.830.165 | (630.505) | 4.460.670 | 5.286.153 | (653.870) | 5.940.023 |
| 3.696.117 | (630.505) | 4.326.622 | 4.778.699 | (653.870) | 5.432.569 |
| 134.048 | - | 134.048 | 299.496 | - | 299.496 |
| - | - | - | 195.353 | - | 195.353 |
| - | - | - | 4.794 | (7.811) | 12.605 |
| 3.830.165 | (630.505) | 4.460.670 | 5.278.342 | (661.681) | 5.940.023 |
| 3.098.555 | (643.241) | 3.741.796 | 2.929.258 | (380.268) | 3.309.526 |
| 2.929.258 | (380.268) | 3.309.526 | 4.451.642 | (484.093) | 4.935.735 |
| (3.098.555) | 643.241 | (3.741.796) | (2.929.258) | 380.268 | (3.309.526) |
| (169.297) | 262.973 | (432.270) | 1.522.384 | (103.825) | 1.626.209 |
| 2.929.258 | (380.268) | 3.309.526 | 4.451.642 | (484.093) | 4.935.735 |
| 6.759.423 | (1.010.773) | 7.770.196 | 9.729.984 | (1.145.774) | 10.875.758 |

المطالبات

مطالبات مبلغ عنها وغير مسددة في بداية السنة

مطالبات مسددة خلال السنة

المطالبات المتكبدة

مطالبات مبلغ عنها وغير مسددة في نهاية السنة

مطالبات مبلغ عنها وغير مسددة

مطالبات متكبدة وغير مبلغ عنها

احتياطي مصاريف تسوية المطالبات

الاحتياطي الحسابي لعقود التكافل العائلي

المجموع في نهاية السنة

أقساط تأمين غير مكتسبة

أقساط تأمين غير مكتسبة في بداية السنة

الزيادة خلال السنة

المرتجع خلال السنة

صافي التغير خلال السنة

أقساط تأمين غير مكتسبة في نهاية السنة

الاجمالي

13- أرصدة مدينة أخرى

يتألف هذا البند مما يلي:

31 كانون الأول

| 2012 | 2013 |
|----------------|----------------|
| دولار | دولار |
| 46.295 | 113.307 |
| 104.789 | 69.504 |
| 151.084 | 182.811 |

مصاريف مدفوعة مقدما

كفالات دخول عطاءات

14- ودائع لدى البنوك

يتألف هذا البند مما يلي:

31 كانون الأول

| 2012 | 2013 |
|------------------|------------------|
| دولار | دولار |
| 891.309 | 1.171.302 |
| - | 237.242 |
| 141.448 | 141.448 |
| 1.032.757 | 1.549.992 |
| 568.306 | 466.660 |
| 1.601.063 | 2.016.652 |

ودائع لدى البنوك تستحق خلال 3 شهور- بالشيقل الإسرائيلي

ودائع لدى البنوك تستحق خلال 3 شهور- بالدينار الأردني

ودائع لدى البنوك تستحق خلال 3 شهور- بالدولار الأمريكي

ودائع لدى البنوك مربوطة لأكثر من 3 شهور- بالشيقل الإسرائيلي

- يتم استثمار الودائع الثابتة لدى البنوك لمدة ستة شهور بمعدل عائد يتراوح ما بين 1% - 2.5%.

يتألف هذا البند مما يلي:

31 كانون الأول

| 2012 | 2013 | |
|----------------|----------------|--|
| دولار | دولار | |
| 24.376 | 16.742 | نقد في الصندوق |
| 535.949 | 662.051 | حسابات جارية لدى البنوك - شيقل |
| 49.761 | 15.131 | حسابات جارية لدى البنوك - دينار أردني |
| 10.309 | 36.936 | حسابات جارية لدى البنوك - دولار أمريكي |
| 20.210 | 1.369 | حسابات جارية لدى البنوك - يورو |
| 640.605 | 732.229 | |

16- صندوق مشترك التكافل

- يمثل هذا الصندوق الفائض الناتج عن عمليات مشترك التكافل، وهو عبارة عن الرصيد المتبقي من إجمالي الاشتراكات المقدمة من حملة الوثائق خلال السنة بعد احتساب التعويضات المستحقة لهم وتسديد المطالبات المتكبدة ومصاريف معيدي التكافل ورصد الاحتياطات الفنية اللازمة لمواجهة الالتزامات المستقبلية واستيفاء الشركة لأجرها بصفتها وكيلًا عنهم في إدارة عمليات التكافل لمشتركي التكافل.
- في حالة وجود عجز في صندوق مشترك التكافل، فيتم تغطيته من خلال قرض حسن من المساهمين، أما في حالة وجود فائض في صندوق مشترك التكافل، فإنه يتم توزيعه على حملة الوثائق بنسبة مساهمة كل مؤمن له من إجمالي الأقساط العامة للشركة بغض النظر عن عدد دوائر التأمين التي اشترك فيها حيث تعتبر أقسام التأمين وحدة واحدة، مع مراعاة أن من سددت له تعويضات أو خصصت له تعويضات تحت التسوية فإنه لا يشارك في هذا الفائض لتلك السنة فقط.
- بلغ (عجز) فائض صندوق مشترك التكافل كما في 31 كانون الأول 2013 (عجز) مبلغ (582.469) دولار (2012 : فائض مبلغ 126.023 دولار). فيما يلي تفاصيل التغير في صندوق مشترك التكافل:

16 - صندوق مشترك التكاfl - تنمة

31 كانون الأول

| 2012 | 2013 |
|----------------|------------------|
| دولار | دولار |
| 300.325 | 126.023 |
| (174.302) | (588.492) |
| - | (120.000) |
| 126.023 | (582.469) |

الرصيد كما في 1 كانون الثاني
عجز) التكاfl للسنة
أرباح موزعة على حملة الوثائق
الرصيد كما في 31 كانون الأول

17 - مخصص تعويض نهاية الخدمة

يتألف هذا البند مما يلي:

31 كانون الأول

| 2012 | 2013 |
|----------------|----------------|
| دولار | دولار |
| 244.932 | 366.279 |
| 113.062 | 154.515 |
| (186) | (12.769) |
| 8.471 | 32.983 |
| 366.279 | 541.008 |

الرصيد في بداية السنة
التخصيص خلال السنة
تعويضات مدفوعة خلال السنة
فروقات ترجمة الرصيد الافتتاحي
الرصيد في نهاية السنة

يتألف هذا البند مما يلي:

| 31 كانون الأول | |
|----------------|----------------|
| 2012 | 2013 |
| دولار | دولار |
| 150.954 | 581.981 |
| 10.654 | 12.169 |
| 194.935 | (5.233) |
| 29.579 | 39.127 |
| 79.864 | 168.184 |
| 465.986 | 796.228 |

ذمم عملاء

ذمم وكلاء

مخصص صندوق توفير الموظفين

أرباح مقرر توزيعها غير مسددة للمساهمين

أرباح مقرر توزيعها غير مسددة لحملة الوثائق

19- ذمم شركات التأمين ومعيدي التكافل

يتألف هذا البند مما يلي:

| 31 كانون الأول | |
|----------------|----------------|
| 2012 | 2013 |
| دولار | دولار |
| 48.042 | 10.441 |
| 429.416 | 438.576 |
| 477.458 | 449.017 |

ذمم شركات تأمين محلية

ذمم معيدي التكافل

يتألف هذا البند مما يلي:

| 31 كانون الأول | | |
|----------------|----------------|--|
| 2012 | 2013 | |
| دولار | دولار | |
| 79.225 | 73.822 | مصاريف مستحقة |
| 87.884 | 104.374 | مستحقات الصندوق الفلسطيني لتعويض ضحايا حوادث الطرق |
| 17.578 | 21.124 | مستحقات هيئة سوق رأس المال الفلسطيني |
| 3.005 | 3.606 | مستحقات الاتحاد الفلسطيني لشركات التأمين |
| 534.974 | 369.678 | مخصصات الضرائب * |
| 207.699 | 318.828 | مطلوبات أخرى |
| 930.365 | 891.432 | |

* فيما يلي الحركة على رصيد مخصصات الضرائب خلال السنة:

| 31 كانون الأول 2012 | | 31 كانون الأول 2013 | | |
|---------------------|----------------|---------------------|---------------|-------------------------------|
| ض.ق.م | ضريبة الدخل | ض.ق.م | ضريبة الدخل | |
| دولار | دولار | دولار | دولار | |
| 285.444 | 75.517 | 343.518 | 191.456 | الرصيد أول السنة |
| 164.836 | 181.547 | 57.791 | 16.950 | مخصصات ضريبة للسنة * |
| (82.833) | (64.800) | (128.852) | (140.370) | ضرائب مدفوعة خلال السنة |
| (23.929) | (808) | 20.495 | 8.690 | فروقات ترجمة الرصيد الافتتاحي |
| 343.518 | 191.456 | 292.952 | 76.726 | الرصيد آخر السنة |

فيما يلي بيان ضريبة القيمة المضافة وضريبة الدخل على الأرباح الظاهرة في قائمة الدخل:

31 كانون الأول

| 2012 | 2013 | |
|----------------|-----------------|--|
| دولار | دولار | |
| 181.547 | 16.950 | مخصص ضريبة دخل للسنة |
| 164.836 | 57.791 | مخصص ضريبة قيمة مضافة للسنة |
| 346.383 | 74.741 | مجموع ضريبة دخل وضريبة قيمة مضافة على الأرباح |
| (96.459) | (87.639) | يطرح : انتفاعات ضريبية مؤجلة |
| 2.011 | - | فروقات عملة على الرصيد الافتتاحي لانتفاعات الضرائب المؤجلة |
| 251.935 | (12.898) | |

لم تقم الشركة بإنهاء المخالصات الضريبية مع دائرة ضريبة الدخل وضريبة القيمة المضافة للسنوات من سنة 2007 ولغاية سنة 2013. برأي إدارة الشركة، إن المخصصات المرصودة للضرائب كافية لتغطية الأعباء الضريبية المتوقعة استحقاقها على الشركة لتلك الفترات.

- يقوم المساهمون بإدارة عمليات التكافل لمشتركي التكافل، ويتحملوا جميع المصاريف الإدارية والعمومية للشركة مقابل نسبة معلومة من إجمالي اشتراكات التكافل المكتتبه ويتم الإعلان عنها قبل بداية كل سنة مالية كأتعاب وكالة عن الجهد المبذول في إدارة عمليات التكافل لمشتركي التكافل، وهذه النسبة تحدد من قبل مجلس الإدارة بموافقة هيئة الرقابة الشرعية.
- يقوم المساهمون بإدارة إيرادات استثمارات مشتركي التكافل مقابل حصة شائعة من عوائد الاستثمار بصفتهم مضاربين، وتحدد هذه النسبة من قبل مجلس الإدارة وبموافقة هيئة الرقابة الشرعية. لسنة 2013 وسنة 2012، تم تحديد نسبة بدل إدارة إيرادات الاستثمارات بواقع 40% من عوائد استثمارات مشتركي التكافل.
- بلغت نسبة عائدات المساهمين من أتعاب الوكالة 35% من أقساط التكافل الأساسية بواقع 3.904.883 دولار مبلغ (3.319.453 دولار لسنة 2012) كأجرة معلومة عن الجهد المبذول في إدارة العمليات التأمينية لتغطية نفقاتها الإدارية للسنة المنتهية في 31 كانون الأول 2013 و2012 على التوالي.

22- أرباح التفاعل التشغيلية (للسنة المنتهية في 31 كانون الأول 2013)

| المجموع | قطاع الاستثمار | عمود تكامل البري | عمود تكامل عائلي | عمود تكامل المصن | عمود تكامل الحريق | عمود تكامل المسؤولية المدنية | عمود تكامل العمال | عمود تكامل التأمينات المهنية | عمود تكامل الوادعة العامة | عمود تكامل السيارات | المكتبنة |
|--------------------|--------------------|------------------|------------------|------------------|-------------------|------------------------------|-------------------|------------------------------|---------------------------|---------------------|---|
| 14,910,428 | - | 66,018 | 207,756 | 798,501 | 571,398 | 306,227 | 2,031,093 | 571,529 | 320,154 | 10,037,752 | اجمالي ايرادات اقساط التفاعل |
| (1,626,210) | - | (1,083) | (15,553) | (141,771) | (23,196) | (47,073) | (411,357) | (50,229) | (5,507) | (930,441) | التغير في محض اقساط غير مكتبنة |
| 13,284,218 | - | 64,935 | 192,203 | 656,730 | 548,202 | 259,154 | 1,619,736 | 521,300 | 314,647 | 9,107,311 | مافى ايرادات اقساط التفاعل |
| (1,660,045) | - | (36,440) | (109,885) | - | (365,843) | (63,089) | (62,032) | (314,422) | (225,020) | (483,314) | اقساط معيدي التفاعل |
| 103,826 | - | 867 | 7,776 | - | 18,557 | 22,946 | (1,723) | 40,184 | 9,040 | 6,179 | التغير في محض اقساط غير مكتبنة |
| (1,556,219) | - | (35,573) | (102,109) | - | (347,286) | (40,143) | (63,755) | (274,238) | (215,980) | (477,135) | مافى اقساط معيدي التفاعل |
| 11,727,999 | - | 29,362 | 90,094 | 656,730 | 200,916 | 219,011 | 1,555,981 | 247,062 | 98,667 | 8,630,176 | مافى اقساط التفاعل المكتبنة |
| 283,609 | - | 12,678 | 21,977 | 23,728 | 121,455 | 7,463 | - | 75,278 | 21,030 | - | اجمالي العمولات المكتبنة |
| (780,587) | - | (4,049) | (2,301) | (886) | (23,404) | (8,275) | (56,948) | (11,861) | (29,269) | (643,594) | يطرح: العمولات المتكفدة |
| 11,231,021 | - | 37,991 | 109,770 | 679,572 | 298,967 | 218,199 | 1,499,033 | 310,479 | 90,428 | 7,986,582 | مافى الاقساط المكتبنة بعد العمولات |
| 6,167,402 | - | 38,826 | 652 | 426,316 | 95,989 | 50,493 | 1,325,818 | 177,638 | 23,542 | 4,028,128 | المطالبات المسددة |
| (534,727) | - | (36,359) | - | - | (90,152) | - | (36,930) | (160,939) | (3,301) | (207,046) | يتزل: حصة معيدي التفاعل من المطالبات المسددة |
| 5,632,675 | - | 2,467 | 652 | 426,316 | 5,837 | 50,493 | 1,288,888 | 16,699 | 20,241 | 3,821,082 | مافى المطالبات المسددة |
| (4,460,670) | - | (10,618) | - | (18,767) | (91,753) | (77,599) | (1,197,208) | (102,531) | (16,622) | (2,945,572) | المطالبات المبلغ عنها وغير المسددة في بداية السنة |
| 5,927,418 | - | 1,442 | 10,516 | 37,453 | 159,249 | 119,363 | 1,586,960 | 166,102 | 14,214 | 3,832,119 | المطالبات المبلغ عنها وغير المسددة في نهاية السنة |
| (23,365) | - | 7,341 | (5,258) | - | (70,111) | - | (5,569) | (59,849) | 243 | 109,838 | التغير في حصة معيدي التفاعل |
| 12,605 | - | - | 12,605 | - | - | - | - | - | - | - | الدخائطي الحسابي لعقود التفاعل العائلي |
| (7,811) | - | - | (7,811) | - | - | - | - | - | - | - | حخص معيدي التفاعل لعقود التفاعل العائلي |
| 7,080,852 | - | 632 | 10,704 | 445,002 | 3,222 | 92,257 | 1,673,071 | 20,421 | 18,076 | 4,817,467 | مافى المطالبات المتكفدة |
| (532,129) | - | (192) | (387) | (8,008) | (2,725) | (10,446) | (121,493) | (2,202) | (1,449) | (385,227) | (ارباح) خسائر فروقات عملة ناتجة عن ترجمة الدخائطيات المالية للدولار |
| 1,050,377 | - | - | - | - | - | - | - | - | - | 1,050,377 | خصومات مضمونة لحملة الوثائق |
| 7,599,100 | - | 440 | 10,317 | 436,994 | 497 | 81,811 | 1,551,578 | 18,219 | 16,627 | 5,482,617 | اجمالي مصاريف الشراكات المكتبنة |
| 3,631,921 | - | 37,551 | 99,453 | 242,578 | 298,470 | 136,388 | (52,545) | 292,260 | 73,801 | 2,503,965 | أرباح التفاعل التشغيلية للسنة |
| (69,264) | (69,264) | - | - | - | - | - | - | - | - | - | محضين ذمم حملة الوثائق |
| 545,336 | 545,336 | - | - | - | - | - | - | - | - | - | عوائد (خسائر) الاستثمارات |
| (792) | (792) | - | - | - | - | - | - | - | - | - | عوائد (خسائر) ارباح بيع ممتلكات وآلات ومعدات |
| (3,268,877) | (3,268,877) | - | - | - | - | - | - | - | - | - | مصاريف إدارية وعمومية |
| (101,911) | (101,911) | - | - | - | - | - | - | - | - | - | (خسائر) عوائد فروقات عملة وترجمة المركز المالي |
| 6,023 | 6,023 | - | - | - | - | - | - | - | - | - | محضين صندوق مشتركين التفاعل |
| 742,436 | (2,889,485) | 37,551 | 99,453 | 242,578 | 298,470 | 136,388 | (52,545) | 292,260 | 73,801 | 2,503,965 | مافى أرباح السنة قبل الضريبة |

22- أرباح التكاليف التشغيلية-تتمة (للسنة المنتهية في 31 كانون الأول 2012) -تتمة

| المجموع | قطاع الاستثمار | عمود تكافل البحري | عمود تكافل المصن | عمود تكافل الحريق | عمود تكافل المسؤولية المدنية | عمود تكافل المواصل | عمود تكافل التأمينية الهنسية | عمود تكافل الحوادث العامة | عمود تكافل السيارات | |
|--------------------|--------------------|-------------------|------------------|-------------------|------------------------------|--------------------|------------------------------|---------------------------|---------------------|--|
| 12,352,454 | - | 58,130 | 275,812 | 506,162 | 158,659 | 1,697,962 | 278,494 | 262,124 | 9,115,111 | إجمالي اشتراكات مكتفية |
| 432,270 | - | (1,064) | (70,847) | (20,740) | 3,336 | 180,218 | 1,906 | (3,778) | 343,239 | التغير في محضن اشتراكات غير مكتفية |
| 12,784,724 | - | 57,066 | 204,965 | 485,422 | 161,995 | 1,878,180 | 280,400 | 258,346 | 9,458,350 | إيرادات اشتراكات مكتفية |
| (820,798) | - | (32,233) | - | (325,039) | (3,055) | (17,248) | (165,652) | (161,998) | (115,573) | أقساط معيدي التكاليف |
| (262,973) | - | 333 | - | 8,147 | (443) | (53,123) | (6,871) | (553) | (210,463) | التغير في محضن أقساط غير مكتفية |
| (1,083,771) | - | (31,900) | - | (316,892) | (3,498) | (70,371) | (172,523) | (162,551) | (326,036) | صافي أقساط معيدي التكاليف |
| 11,700,953 | - | 25,166 | 204,965 | 168,530 | 158,497 | 1,807,809 | 107,877 | 95,795 | 9,132,314 | صافي اشتراكات التكاليف المكتفية |
| 191,476 | - | 10,991 | 3,595 | 106,854 | - | - | 38,437 | 31,599 | - | إجمالي العمولات المكتفية |
| (766,270) | - | (2,720) | - | (20,608) | (4,397) | (47,290) | (6,421) | (4,142) | (680,692) | بطرح: العمولات المحفوعة |
| 11,126,159 | - | 33,437 | 208,560 | 254,776 | 154,100 | 1,760,519 | 139,893 | 123,252 | 8,451,622 | صافي الاشتراكات المكتفية بعد العمولات |
| | | | | | | | | | | مصاريف الاشتراكات المكتفية |
| 6,857,946 | - | 12,454 | 100,923 | 111,952 | 56,148 | 1,221,428 | 138,516 | 64,061 | 5,152,464 | المطالبات المسددة |
| (317,053) | - | (10,800) | - | (108,303) | - | (16,042) | (132,805) | (49,103) | - | يتركب: حصة معيدي التكاليف من المطالبات المسددة |
| 6,540,893 | - | 1,654 | 100,923 | 3,649 | 56,148 | 1,205,386 | 5,711 | 14,958 | 5,152,464 | صافي المطالبات المسددة |
| (3,339,020) | - | (6,868) | (1,037) | (40,893) | (70,432) | (898,513) | (152,367) | (102,084) | (2,066,826) | المطالبات المبلغ عنها وغير المسددة في بداية السنة |
| 4,460,670 | - | 10,618 | 18,767 | 91,753 | 77,599 | 1,197,208 | 102,531 | 16,622 | 2,945,572 | المطالبات المبلغ عنها وغير المسددة في نهاية السنة |
| 84,589 | - | (2,484) | - | (42,209) | - | 80,462 | 46,170 | 82,115 | (79,465) | التغير في حصة معيدي التكاليف |
| 7,747,132 | - | 2,920 | 118,653 | 12,300 | 63,315 | 1,584,543 | 2,045 | 11,611 | 5,951,745 | صافي المطالبات المتكبدة |
| 135,161 | - | 2 | 503 | 634 | 2,113 | 5,010 | 416 | 269 | 126,214 | (أرباح) خسارة مروفات عملة ناتجة عن ترجمة الحسابات الفعية للدولار |
| 7,882,293 | - | 2,922 | 119,156 | 12,934 | 65,428 | 1,589,553 | 2,461 | 11,880 | 6,077,959 | إجمالي مصاريف الاشتراكات المكتفية |
| 3,243,866 | - | 30,515 | 89,404 | 241,842 | 88,672 | 170,966 | 137,432 | 111,372 | 2,373,663 | أرباح التكاليف التشغيلية للفترة |
| (129,601) | (129,601) | - | - | - | - | - | - | - | - | محضن دمج حملة الوثائق |
| 198,275 | 198,275 | - | - | - | - | - | - | - | - | إيرادات الاستثمارات |
| 576 | 576 | - | - | - | - | - | - | - | - | خسارة بيع ممتلكات وآلات ومعدات |
| (2,548,190) | (2,548,190) | - | - | - | - | - | - | - | - | مصاريف إدارية وعمومية وأتعاب مجلس الإدارة |
| 245,172 | 245,172 | - | - | - | - | - | - | - | - | أرباح (خسارة) مروفات عملة وترجمة المركز المالي |
| 174,302 | 174,302 | - | - | - | - | - | - | - | - | محضن صندوق مشتركى التكاليف |
| 1,184,400 | (2,059,466) | 30,515 | 89,404 | 241,842 | 88,672 | 170,966 | 137,432 | 111,372 | 2,373,663 | صافي أرباح السنة قبل الضريبة |

يتألف هذا البند مما يلي:

| 2012 | 2013 |
|----------------|------------------|
| دولار | دولار |
| 41.757 | 76.949 |
| - | (339.136) |
| - | 2.914 |
| 9.720 | 13.007 |
| 51.477 | (246.266) |
| 7.626 | 8.705 |
| 138.340 | 185.895 |
| - | 570.085 |
| 832 | 26.917 |
| 146.798 | 791.602 |
| 198.275 | 545.336 |

حملة الوثائق:

أرباح أسهم موزعة
 (خسائر) بيع استثمارات مالية
 أرباح إعادة تقييم الأراضي بالقيمة العادلة
 عائدات أرباح الودائع

المساهمين:

عائدات أرباح الودائع
 أرباح أسهم موزعة
 أرباح إعادة تقييم الأراضي بالقيمة العادلة
 أرباح بيع استثمارات مالية

اجمالي إيرادات الاستثمارات

يتألف هذا البند مما يلي:

| 2012 | 2013 | |
|------------------|------------------|--|
| دولار | دولار | |
| 1.574.620 | 2.107.473 | الرواتب والأجور وملحقاتها |
| 207.296 | 214.767 | تعويضات نهاية الخدمة وانتفاعات أخرى للموظفين |
| 33.687 | 64.340 | قرطاسيه ومطبوعات |
| 25.325 | 42.434 | سفریات وتنقلات |
| 124.821 | 186.807 | إيجارات |
| 61.133 | 76.524 | بريد وبرق وهاتف |
| 87.952 | 90.830 | مصاريف السيارات |
| 24.731 | 41.769 | صيانة وتصلیحات وأدوات |
| 125.225 | 139.863 | استهلاكات |
| 56.611 | 91.062 | أتعاب مهنية واستشارية |
| 34.455 | 55.595 | رسوم واشترکات |
| 59.198 | 18.848 | دعاية واعلانات |
| 45.000 | 48.116 | مصاريف أعضاء مجلس الإدارة |
| 88.136 | 90.449 | مصاريف أخرى |
| 2.548.190 | 3.268.877 | |

25- صافي عوائد فروقات عملة وترجمة المركز المالي

يتألف هذا البند مما يلي:

| 2012 | 2013 | |
|----------------|------------------|---------------------------|
| دولار | دولار | |
| (208.477) | (760.990) | خسائر) فروقات العملة |
| 453.649 | 659.079 | عوائد ترجمة المركز المالي |
| 245.172 | (101.911) | |

26- صافي الربح للسهم الواحد للسنة

تم احتساب صافي الربح للسهم الواحد على أساس المتوسط المرجح للأسهم العادية المكتتب بها خلال السنة على النحو التالي:

| 2012 | 2013 | |
|-------------|-------------|---------------------------------------|
| دولار | دولار | |
| 932.465 | 755.334 | صافي الربح للسنة (أ) |
| 453.649 | 8.500.000 | عدد الأسهم المكتتب بها خلال السنة (ب) |
| 0.11 | 0.09 | حصصة السهم الواحد من الربح (أ/ب) |

27- معاملات مع أطراف ذات علاقة

في تاريخ القوائم المالية، كانت إجمالي الرواتب والمكافآت لموظفي الإدارة العليا في الشركة كما يلي:

| 2012 | 2013 | |
|----------------|----------------|--|
| دولار | دولار | |
| 144.772 | 176.829 | المدير العام |
| 31.259 | 84.614 | نائب المدير العام لشؤون التطوير والتخطيط الاستراتيجي |
| 68.859 | 99.494 | مساعد المدير العام لشؤون التعويضات |
| 244.890 | 360.937 | |

28- هيئة الرقابة الشرعية

تخضع أنشطة الشركة لمراقبة هيئة الرقابة الشرعية التي تتألف من حضرة الدكتور علي محمد مصلح السرطاوي (رئيس الهيئة) وعضوية كل من الدكتور حسام الدين عفانة والأستاذ مصطفى شاور. تقوم هيئة الرقابة الشرعية بمراقبة اعمال الشركة والتأكد من الالتزام بأحكام الشريعة الإسلامية الغراء ويشمل ذلك قيامها بالاطلاع على وثائق التأمين وحسابات الشركة واستثماراتها واتفاقيات الإعادة.

29- القضايا

بلغ عدد القضايا المقامة على الشركة (147) قضية كما في 31 كانون الأول 2013 بالمقارنة مع (84) قضية كما في 31 كانون الأول 2012 وذلك على خلفية نزاعات قانونية على الحوادث الموقوفة، مع العلم بأن جميع هذه القضايا قد تم رصد مخصصات مالية كافية مقابلها بحسب الأصول ضمن مطلوبات عقود التكافل.

30- الإلتزامات التعاقدية

بتاريخ 28 كانون الأول 2011، قامت الشركة بتوقيع اتفاقية شراء مقر جديد للشركة من المجمع التجاري أبراج هاوس بقيمة إجمالية 2.263.140 دولار أمريكي بالإضافة إلى ضريبة القيمة المضافة. خلال عام 2012 و 2013، تم تسديد ما مجموعه 2.036.826 دولار أمريكي من قيمة المقر الجديد ليصبح صافي المبلغ المتبقي مبلغ 226.314 دولار أمريكي بالإضافة إلى ضريبة القيمة المضافة. فيما يلي تفاصيل الدفعات والإضافات على المقر الجديد:

| المجموع | ضريبة القيمة المضافة | دفعات على حساب تكلفة المقر | |
|------------------|----------------------|----------------------------|---|
| 1.259.500 | 159.500 | 1.100.000 | الدفعة الأولى من قيمة المقر الجديد |
| 665.898 | 84.328 | 581.570 | الدفعة الثانية من قيمة المقر الجديد |
| 408.544 | 53.288 | 355.256 | الدفعة الثالثة من قيمة المقر الجديد |
| 2.333.942 | 297.116 | 2.036.826 | اجمالي المدفوع |
| | | | يضاف: |
| 132.175 | | | دفعات لمقاولين ومتعهدين بدل تجهيزات داخلية للمقر الجديد |
| 2.466.117 | | | اجمالي تكلفة المقر الجديد كما في 31 كانون الأول 2013 |

مخاطر عقود التكافل:

تتمثل مخاطر عقود التكافل في إمكانية وقوع الحدث المؤمن عليه وعدم التأكد من مبلغ الادعاء المتعلق بذلك الحدث وذلك نظراً لطبيعة عقد التكافل حيث المخاطر متقلبة وغير متوقعة، بالنسبة لعقود التكافل المتعلقة بفئة معينة، حيث يمكن تطبيق نظرية الاحتمالات للتسعير والاحتياطي، فان المخاطر الأساسية التي تواجه الشركة هي أن الادعاءات المتكبدة والدفعات المتعلقة بها قد تزيد عن القيمة الدفترية للالتزامات عقود التكافل، وهذا قد يحدث إذا كانت إمكانية وخطورة الادعاءات اكبر من المتوقع ، ولأن أحداث التكافل غير ثابتة وتختلف من سنة لأخرى فان التقديرات قد تختلف عن الإحصائيات المتعلقة بها.

أظهرت الدراسات انه كلما كانت عقود التكافل متشابهة كلما قاربت التوقعات معدل الخسارة الفعلية، كما أن وجود التنوع في مخاطر التكافل التي يتم تغطيتها يؤدي إلى انخفاض احتمالات الخسارة الكلية للتكافل.

للشركة كوادرنية ومحققين لتقدير المطالبات المبلغ عنها خلال السنة. تقوم هذه الكوادرنية بالتحقيق ورفع التوصيات التي من خلالها يمكن الحد من مخاطر المطالبات. يتم مراجعة المخاطر بشكل دوري في نهاية كل سنة ويتم تعديلها لتعكس أحدث المعلومات عن الحقائق الكامنة، والقوانين المرعية، والشروط والأحكام التعاقدية. تقوم الشركة بإدارة ومتابعة تسديد أي مطالبات بشكل مبكر لتخفيض أي مخاطر قد تنتج عن تطورات غير متوقعة.

إن التكلفة المقدرة لتسوية الإيداعات تتضمن صافي المصاريف المباشرة الواجب دفعها لإتمام التسوية بعد خصم أية مبالغ مستردة من تلك الإيداعات. تقوم الشركة بجميع الإجراءات المعقولة لضمان أن لديها المعلومات المناسبة فيما يتعلق بالإيداعات المقامة ضدها. نظراً لاستخدام تقديرات غير مؤكدة عند تكوين مخصص الإيداعات فإنه من المحتمل أن تختلف النتيجة النهائية في تقدير الالتزام عن الذي تم تقديره في المرحلة الأولى.

إن مبالغ مطالبات التكافل حساسة بشكل أساسي إلى القرارات والتطورات القانونية المتعلقة بها، بالإضافة لذلك فإن عقود التكافل تخضع إلى مخاطر ظهور أنواع جديدة من المطالبات غير الظاهرة والتي لم يتم تكوين مخصص لها كما في تاريخ القوائم المالية.

تقوم الشركة بإتباع عدة آليات لتقدير المستوى المطلوب للمخصصات، حيثما أمكن، وهذا يوفر درجة أكبر من الفهم وتعزيز الخبرة السابقة في تقدير المخصصات. إن التقديرات المستنبطة بناء على طرق مختلفة تساعد على توقع النتائج الممكنة. إن أفضل آليات التقدير المختارة تأخذ بعين الاعتبار خصائص نوع التكافل ومدى تطور الادعاءات لكل سنة.

تطور الادعاءات

الجدول التالي يوضح الادعاءات المتراكمة التقديرية المتكبدة في نهاية كل سنة مع اجمالي المدفوعات المتراكمة حتى تاريخه:

| المجموع | 2013 | 2012 | 2011 | 2010 | 2010 | ما قبل 2010 |
|-------------------|------------------|------------------|------------------|------------------|------------------|-------------|
| | 8.146.694 | 7.170.800 | 5.712.674 | 5.035.293 | 2.806.119 | |
| | -- | 6.817.434 | 5.768.092 | 5.113.356 | 2.835.743 | |
| | -- | -- | 5.474.024 | 5.005.931 | 2.814.708 | |
| | -- | -- | -- | 4.893.374 | 2.864.581 | |
| | -- | -- | -- | -- | 2.855.641 | |
| 28.187.167 | 8.146.694 | 6.817.434 | 5.474.024 | 4.893.374 | 2.855.641 | |
| (22.247.144) | (4.467.520) | (5.535.462) | (4.974.187) | (4.503.178) | (2.766.797) | |
| 5.940.023 | 3.679.174 | 1.281.972 | 499.837 | 390.196 | 88.844 | |

الإدعاءات المتراكمة التقديرية

في نهاية سنة الحادث
بعد سنة واحدة
بعد سنتين
بعد ثلاث سنوات
بعد أربع سنوات

التقديرات الحالية للتعويضات المتراكمة المدفوعات المتراكمة حتى تاريخه
إجمالي التعويضات المتراكمة كما في 31 كانون الأول 2013

مصادر التقديرات غير المؤكدة المأخوذ بها في تقدير المطالبات المستقبلية:

تستحق مطالبات التكافل عند وقوع الحدث المؤمن عليه، إذ أن الشركة مسؤولة عن جميع الأحداث المؤمن عليها في حال وقوعها خلال فترة عقد التكافل، حتى إذا ما تم اكتشاف تلك الخسارة بعد انتهاء مدة عقد التكافل. نتيجة لذلك فإن تسوية المطالبات تتم على فترة زمنية طويلة ولذلك يتم أخذ مخصص للمطالبات المستحقة وغير المبلغ عنها.

عند احتساب التكلفة التقديرية للمطالبات غير المدفوعة، تقوم الشركة باستخدام آليات تقدير تعتبر مزيج ما بين الاعتماد على تقدير نسبة الخسارة والتقدير بناء على الخبرة السابقة للمطالبات الفعلية باستخدام معادلة يتم الاعتماد فيها على الخبرة السابقة للمطالبات الفعلية. إن التقدير المبدئي لنسبة الخسارة تعتبر فرضية مهمة في آليات التقدير حيث تعتمد على الخبرة السابقة، بعد الأخذ بعين الاعتبار عوامل مثل تغير أسعار أقساط عقود التكافل، الخبرة السوقية وتضخم المطالبات خلال الفترات الزمنية السابقة.

الجدول التالي يبين نسبة الخسارة حسب نوع المخاطر المتعلقة بأقساط عقود التكافل للسنة الحالية:

| نوع الخسارة | 2013 | 2012 |
|---------------------------------|------|------|
| تأمينات السيارات | %56 | %65 |
| عقود تكافل الحوادث العامة وأخرى | %73 | %70 |

مخاطر إعادة التكافل:

لغرض تخفيض التعرض إلى خسائر مالية قد تنتج عن مطالبات التكافل الكبيرة، تقوم الشركة ضمن أعمالها الاعتيادية بالدخول في اتفاقيات إعادة التكافل مع شركات معيدي تكافل عالمية ذات ملاءة ائتمانية عالية.

ولتقليل تعرضها لخسائر كبيرة نتيجة إعسار شركات معيدي التكافل، تقوم الشركة بتقييم الوضع المالي لشركات معيدي التكافل التي تتعامل معها ورصد تركيز مخاطر الائتمان الناتجة عن المناطق الجغرافية والأنشطة أو المكونات الاقتصادية المماثلة لتلك الشركات.

إن عقود معيدي التكافل الصادرة لا تعفي الشركة من التزاماتها تجاه حملة عقود التكافل، ونتيجة لذلك تبقى الشركة ملتزمة برصيد المطالبات في حالة عدم تمكن معيدي التكافل من الوفاء بالتزاماتهم وفقاً للعقود المبرمة مع معيدي التكافل.

حساسية مخاطر التأمين:

فيما يلي جدول يوضح أثر التغير الممكن المعقول في أسعار الإكتتاب على صافي إيرادات التكافل مع بقاء جميع المتغيرات الأخرى المؤثرة ثابتة. إن أثر النقص المتوقع في أسعار أقساط الإكتتاب مساوي ومعاكس لأثر الزيادة المبينة أدناه:

حساسية مخاطر التكافل:

| 2012 | | 2013 | | | نوع التأمين |
|--------------------------------|------------------|--------------------------------|------------------|--------------|------------------------|
| الأثر على صافي إيرادات التأمين | الأقساط المكتتبة | الأثر على صافي إيرادات التأمين | الأقساط المكتتبة | نسبة التغيير | |
| 845.162 | 911.511 | 798.658 | 1.003.775 | 10+ | تأمين السيارات |
| 12.325 | 26.212 | 9.043 | 32.015 | 10+ | تأمينات الحوادث العامة |
| 13.989 | 27.849 | 31.048 | 57.153 | 10+ | التأمينات الهندسية |
| 176.052 | 169.796 | 149.903 | 203.109 | 10+ | تأمين العمال |
| 15.410 | 15.866 | 21.820 | 30.623 | 10+ | المسؤولية المدنية |
| 25.478 | 50.616 | 29.897 | 57.140 | 10+ | تأمين الحريق |
| 20.856 | 27.581 | 67.957 | 79.850 | 10+ | التأمين الصحي |
| - | - | 10.977 | 20.776 | 10+ | التأمين العائلي |
| 3.344 | 5.813 | 3.799 | 6.602 | 10+ | التأمين البحري |
| 1.112.616 | 1.235.244 | 1.123.102 | 1.491.043 | | المجموع |

31- إدارة مخاطر عقود التكافل والمخاطر المالية - تنمة

فيما يلي جدول يوضح أثر التغيير الممكن المعقول في تكلفة التعويضات على صافي المطالبات المتكبدة مع بقاء جميع المتغيرات الأخرى المؤثرة ثابتة. إن أثر النقص المتوقع في تكلفة التعويضات مساوي ومعاكس لأثر الزيادة المبينة أدناه:

| 2012 | | 2013 | | نسبة التغيير | نوع التأمين |
|-----------------------------------|--------------------|-----------------------------------|--------------------|--------------|------------------------|
| الأثر على صافي المطالبات المتكبدة | التعويضات المدفوعة | الأثر على صافي المطالبات المتكبدة | التعويضات المدفوعة | | |
| 595.175 | 515.246 | 481.746 | 382.108 | 10+ | تأمين السيارات |
| 1.161 | 1.496 | 1.808 | 2.024 | 10+ | تأمينات الحوادث العامة |
| 205 | 571 | 2.042 | 1.670 | 10+ | التأمينات الهندسية |
| 158.454 | 120.539 | 167.307 | 128.889 | 10+ | تأمين العمال |
| 6.332 | 5.615 | 9.226 | 5.049 | 10+ | المسؤولية المدنية |
| 1.230 | 365 | 322 | 584 | 10+ | تأمين الحريق |
| 11.865 | 10.092 | 44.500 | 42.632 | 10+ | التأمين الصحي |
| - | - | 1.071 | 65 | 10+ | التأمين العائلي |
| 292 | 165 | 63 | 247 | 10+ | التأمين البحري |
| 774.714 | 654.089 | 708.085 | 563.268 | | المجموع |

32- إدارة مخاطر رأس المال

تتمثل أهداف الشركة في إدارة رأسمالها فيما يلي:

- الالتزام بمتطلبات رأس مال شركات التأمين التكافلي كما وردت ضمن قانون التأمين رقم 20 لسنة 2005 والتعليمات والقرارات الصادرة عن هيئة سوق رأس المال - الإدارة العامة للتأمين فيما يتعلق بالاحتفاظ بالحد الأدنى لرأس المال المطلوب في أي وقت خلال السنة. تقوم الشركة بالاختبارات اللازمة ضمن سياستها وإجراءاتها للتأكد من استمرارية الالتزام بتلك الأحكام والمتطلبات.
- ضمان قدرة الشركة على الاستمرار وبالتالي قدرتها على تزويد المساهمين وحملة عقود التكافل بعوائد مجدية.
- توفير العائد المناسب للمساهمين وإصدار عقود تكافل تتناسب مع مستوى المخاطر المتعلقة بتلك العقود.

تتعرض الشركة إلى هامش من المخاطر المالية من خلال موجوداتها ومطلوباتها المالية، موجودات عقود معيدي التكافل ومطلوبات عقود التكافل. إن المخاطر الأساسية التي تتعرض لها الشركة تتمثل في إمكانية عدم كفاية المقبوضات المتعلقة باستثماراتها على الأمد الطويل لتمويل الالتزامات الناشئة عن كل من عقود التكافل والاستثمارات. إن العناصر الأكثر أهمية لهذه المخاطر المالية، تتمثل في كل من مخاطر معدل سعر العائد على الاستثمار، مخاطر أدوات الملكية، مخاطر أسعار العملات الأجنبية ومخاطر الائتمان.

إن تلك المخاطر تنشأ بسبب الاختلاف فيما يتعلق بسعر العائد، العملات وأدوات الملكية حيث تتعرض جميعها إلى مخاطر عامة وخاصة نتيجة لحركات السوق.

تصنيف الأدوات المالية
31 كانون الأول 2013

| المجموع | أدوات غير مالية | إعادة التأمين المعيار الدولي للتقارير المالية رقم (4) | موجودات مالية متوفرة للبيع | ودائع لدى البنوك وذمم مدينة، بالصافي | الموجودات |
|-------------------|------------------|---|----------------------------|--------------------------------------|------------------------------|
| دولار | دولار | دولار | دولار | دولار | |
| 3.280.665 | 3.280.665 | - | - | - | ممتلكات وآلات ومعدات |
| 3.677.954 | 3.677.954 | - | - | - | استثمارات عقارية |
| 5.167.284 | - | - | 5.167.284 | - | استثمارات مالية متوفرة للبيع |
| 291.273 | - | - | - | 291.273 | موجودات ضريبية مؤجلة |
| 2.593.200 | - | - | - | 2.593.200 | ذمم تكافل مدينة، بالصافي |
| 195.003 | - | - | - | 195.003 | شركات التأمين ومعيدي التكافل |
| 1.145.774 | - | 1.145.774 | - | - | موجودات عقود معيدي التكافل |
| 182.811 | - | - | - | 182.811 | أرصدة مدينة أخرى |
| 4.214.157 | - | - | - | 4.214.157 | شيكات برسم التحصيل |
| 2.516.652 | - | - | - | 2.516.652 | ودائع لدى البنوك |
| 732.229 | - | - | - | 732.229 | نقد وأشباه النقد |
| 23.997.002 | 6.958.619 | 1.145.774 | 5.167.284 | 10.725.325 | المجموع |

| المجموع | مطلوبات عقود التأمين (المعيار الدولي للتقارير المالية رقم (4) | بالتكلفة المطفئة | الموجودات |
|-------------------|---|------------------|----------------------------------|
| دولار | دولار | دولار | |
| 541.008 | - | 541.008 | مخصص تعويضات نهاية الخدمة |
| 796.228 | - | 796.228 | دائنون مختلفون |
| 449.017 | - | 449.017 | ذمم شركات التأمين ومعيدي التكافل |
| 891.432 | - | 891.432 | مصاريف مستحقة ومخصصات |
| 10.875.758 | 10.875.758 | - | مطلوبات عقود التكافل |
| 13.553.443 | 10.875.758 | 2.677.685 | |

تصنيف الأدوات المالية - تتمة
31 كانون الأول 2012

| المجموع | أدوات غير مالية | إعادة التأمين المعيار الدولي للتقارير المالية (رقم 4) | موجودات مالية متوفرة للبيع | ودائع لدى البنوك وضمم مدينة، بالصادفي | الموجودات |
|-------------------|------------------|---|----------------------------|---------------------------------------|------------------------------|
| دولار | دولار | دولار | دولار | دولار | |
| 2.699.568 | 2.699.568 | - | - | - | ممتلكات وآلات ومعدات |
| 3.088.049 | 3.088.049 | - | - | - | استثمارات عقارية |
| 3.861.602 | - | - | 3.861.602 | - | استثمارات مالية متوفرة للبيع |
| 203.634 | - | - | - | 203.634 | موجودات ضريبية مؤجلة |
| 2.415.629 | - | - | - | 2.415.629 | ذمم تكافل مدينة، بالصادفي |
| 68.583 | - | - | - | 68.583 | شركات التأمين ومعيدي التكافل |
| 1.010.773 | - | 1.010.773 | - | - | موجودات عقود معيدي التكافل |
| 151.084 | - | - | - | 151.084 | أرصدة مدينة أخرى |
| 3.036.114 | - | - | - | 3.036.114 | شيكات برسم التحصيل |
| 2.101.063 | - | - | - | 2.101.063 | ودائع لدى البنوك |
| 640.605 | - | - | - | 640.605 | نقد وأشباه النقد |
| 19.276.704 | 5.787.617 | 1.010.773 | 3.861.602 | 8.616.712 | المجموع |

| المجموع | مطلوبات عقود التأمين (المعيار الدولي للتقارير المالية رقم 4) | بالتكلفة المطفئة | الموجودات |
|-------------------|--|------------------|----------------------------------|
| دولار | دولار | دولار | |
| 366.279 | - | 366.279 | مخصص تعويضات نهاية الخدمة |
| 465.986 | - | 465.986 | دائنون مختلفون |
| 477.458 | - | 477.458 | ذمم شركات التأمين ومعيدي التكافل |
| 126.023 | - | 126.023 | صندوق مشترك التكافل |
| 930.365 | - | 930.365 | مصاريف مستحقة ومخصصات |
| 7.770.196 | 7.770.196 | - | مطلوبات عقود التكافل |
| 10.136.307 | 7.770.196 | 2.366.111 | |

إن القيمة الدفترية للموجودات والمطلوبات المالية المدرجة في القوائم المالية مساوية تقريبا لقيمتها العادلة.

قياس القيمة العادلة:

إن القيمة العادلة هي القيمة التي سيتم استلامها عند بيع أحد الموجودات، أو دفعها لتحويل أي من المطلوبات ضمن معاملات منتظمة بين المتعاملين بالسوق في تاريخ القياس. وعلى هذا النحو، يمكن أن تنشأ الفروقات بين القيم الدفترية وتقديرات القيمة العادلة. يقوم تعريف القيمة العادلة على افتراض ان الشركة مستمرة في اعمالها دون أي نية أو حاجة لتقليص حجم عملياتها أو لإجراء صفقة بشروط محففة.

القيمة العادلة للموجودات المالية للشركة والتي يتم قياسها بالقيمة العادلة بشكل متكرر:

يبين الجدول التالي تحليل الأدوات المالية التي يتم قياسها لاحقاً على القياس المبدئي بالقيمة العادلة مقسمة الى ثلاثة مستويات من 1 الى 3 على أساس امكانية تحديد القيمة العادلة.

- **المستوى الأول:** قياسات القيمة العادلة المستقاة من الأسعار المدرجة (غير المعدلة) في الأسواق النشطة للموجودات والمطلوبات المتطابقة.
- **المستوى الثاني:** قياسات القيمة العادلة المستقاة من مدخلات بخلاف الأسعار المدرجة والتي تم ادراجها في المستوى الأول والتي يمكن ملاحظتها للأصول والمطلوبات إما مباشرة (كالأسعار مثلاً) أو بطريقة غير مباشرة (المستقاة من الأسعار).
- **المستوى الثالث:** قياسات القيمة العادلة المستقاة من "أساليب التقييم" والتي تتضمن مدخلات للأصول أو المطلوبات والتي لا تستند الى بيانات السوق الملاحظة (المدخلات غير الملاحظة).

| العلاقات بين المدخلات الهامة غير الملموسة والقيمة العادلة | مدخلات هامة غير ملموسة | طريقة التقييم والمدخلات المستخدمة | مستوى القيمة العادلة | القيمة العادلة كما في 31 كانون الأول | | الموجودات المالية |
|---|------------------------|------------------------------------|----------------------|--------------------------------------|-----------|--|
| | | | | 2012 | 2013 | |
| | | | | دولار | دولار | موجودات مالية بالقيمة العادلة |
| | | | | | | موجودات مالية بالقيمة العادلة من خلال قائمة الدخل الشامل |
| لا ينطبق | لا ينطبق | الاسعار المعلنة في الاسواق المالية | المستوى الأول | 3.861.602 | 5.167.284 | أسهم شركات |
| | | | | 3.861.602 | 5.167.284 | المجموع |

لا يوجد أية مطلوبات مالية تتطلب قياسها بالقيمة العادلة وبالتالي لم يتم إدراج أية ايضاحات للجدول أعلاه.

مخاطر الائتمان:

تتمثل مخاطر الائتمان في عدم قدرة الجهات الأخرى المدينة للشركة على تسديد التزاماتها التعاقدية والذي ينتج عنها خسارة مالية للشركة. تتعرض الشركة إلى مخاطر الائتمان تحديدا فيما يلي:

- حصة معيدي التكافل.
- المبالغ المستحقة من معيدي التكافل عن إعاءات تم دفعها من قبل الشركة.
- المبالغ المستحقة من حملة عقود التكافل.
- المبالغ المستحقة من الوكلاء.

تتبنى الشركة سياسة تقوم على إبرام اتفاقيات تعاقدية مع أطراف ذات ملاءة مالية عالية تتفق و/أو تزيد عن متطلبات إدارة الرقابة على التأمين وذلك بهدف تخفيف الخسارة التي من الممكن أن تنتج عن عدم القدرة على سداد تلك الالتزامات.

إن موجودات الشركة المالية والتي قد تعرض الشركة لمخاطر تركب ائتماني تتمثل بشكل رئيسي في ودائع لدى البنوك، واستثمارات في أوراق مالية متوفرة للبيع وضم تكافل مدينة.

- إن حسابات الشركة لدى البنوك مودعة لدى مؤسسات مالية ذات ملاءة ائتمانية عالية.
- تظهر الاستثمارات في الأوراق المالية المتوفرة للبيع بالقيمة السوقية، ويتم إظهار الفرق ما بين القيمة الدفترية والقيمة السوقية في قائمة الدخل الشامل ومن ثم في حساب التغير المتراكم في القيمة العادلة للاستثمارات الظاهر ضمن حقوق الملكية.
- تتألف ذمم التكافل المدينة من عدد كبير من العملاء موزعة على مختلف القطاعات والمناطق الجغرافية، إذ يتم تقييم المحفظة الائتمانية بشكل مستمر بناء على الوضع المالي لذمم التكافل المدينة.
- لا يوجد تركب هام لمخاطر الائتمان بالشركة داخل أو خارج قطاع التأمين والذي تمارس به الشركة نشاطها.
- تمارس الشركة معظم أنشطتها التكافلية داخل الأراضي الفلسطينية.

مخاطر السيولة:

تقع المسؤولية النهائية فيما يتعلق بإدارة مخاطر السيولة على عاتق مجلس الإدارة الذي أنشأ إطارا ملائما لإدارة مخاطر السيولة، وذلك بهدف إدارة الأمور المتعلقة بالتمويل قصير، ومتوسط، وطويل الأمد للشركة، بالإضافة إلى متطلبات إدارة السيولة. تقوم الشركة بإدارة مخاطر السيولة من خلال الاحتفاظ باحتياطات مناسبة من خلال المراقبة المستمرة للتدفقات النقدية المتوقعة والفعلية ومقارنة استحقاق الموجودات والمطلوبات المالية.

يوضح الجدول التالي ملخص لاستحقاق الأدوات المالية. يتم تحديد الاستحقاق التعاقدية للأدوات المالية بناء على المدة المتبقية لاستحقاق الأداة المالية من تاريخ القوائم المالية. تقوم إدارة الشركة بمراقبة استحقاق الأدوات المالية بهدف التأكد من توفر السيولة اللازمة في الشركة.

مخاطر السيولة - تنمة:

فيما يلي استحقاق الموجودات والمطلوبات المالية كما في تاريخ القوائم المالية بناء على ترتيبات الدفعات التعاقدية:

خاضعة لمخاطر السيولة

كما في 31 كانون الأول 2013:

| المجموع | بدون استحقاق | أكثر من سنة | خلال سنة | |
|-------------------|------------------|--------------------|--------------------|----------------------------------|
| دولار | دولار | دولار | دولار | |
| 5.167.284 | 5.167.284 | - | - | استثمارات مالية متوفرة للبيع |
| 4.214.157 | - | 204.844 | 4.009.313 | شيكات برسم التحصيل |
| 2.593.200 | - | - | 2.593.200 | ذمم تكافل مدينة، بالصافي |
| 669.087 | - | 291.273 | 377.814 | أرصدة مدينة أخرى |
| 1.145.774 | - | - | 1.145.774 | موجودات عقود معيدي التكافل |
| 2.516.652 | - | - | 2.516.652 | ودائع لدى البنوك |
| 732.229 | - | - | 732.229 | نقد لدى البنوك |
| 17.038.383 | 5.167.284 | 496.117 | 11.374.982 | المجموع |
| 541.008 | 541.008 | - | - | مخصص تعويضات نهاية الخدمة |
| 796.228 | - | - | 796.228 | دائنون مختلفون |
| 449.017 | - | - | 449.017 | ذمم شركات التأمين ومعيدي التكافل |
| 891.432 | - | - | 891.432 | مصاريف مستحقة ومخصصات |
| 10.875.758 | - | - | 10.875.758 | مطلوبات عقود التكافل |
| 13.553.443 | 541.008 | - | 13.012.435 | المجموع |
| 3.484.940 | 4.626.276 | 496.117 | (1.637.453) | صافي |
| - | 3.484.940 | (1.141.336) | (1.637.453) | تراكمي |

مخاطر السيولة - تنمة:

خاضعة لمخاطر السيولة

كما في 31 كانون الأول 2012:

| المجموع | بدون استحقاق | أكثر من سنة | خلال سنة | |
|-------------------|------------------|------------------|------------------|-------------------------------------|
| دولار | دولار | دولار | دولار | |
| 3.861.602 | 3.861.602 | - | - | استثمارات مالية متوفرة للبيع |
| 3.036.114 | - | 60.723 | 2.975.391 | شيكات برسم التحصيل |
| 2.415.629 | - | - | 2.415.629 | ذمم تكافل مدينة، بالصافي |
| 423.301 | - | - | 423.301 | أرصدة مدينة أخرى |
| 1.010.773 | - | - | 1.010.773 | موجودات عقود معيدي التكافل |
| 2.101.063 | - | - | 2.101.063 | ودائع لدى البنوك |
| 640.605 | - | - | 640.605 | نقد لدى البنوك |
| 13.489.087 | 3.861.602 | 60.723 | 9.566.762 | المجموع |
| 366.279 | 366.279 | - | - | مخصص تعويضات نهاية الخدمة |
| 465.986 | - | - | 465.986 | دائنون مختلفون |
| 477.458 | - | - | 477.458 | ذمم شركات التأمين ومعيدي التكافل |
| 1.056.388 | - | - | 1.056.388 | مصاريف مستحقة ومخصصات |
| 7.770.196 | - | - | 7.770.196 | مطلوبات عقود التكافل |
| 10.136.307 | 366.279 | - | 9.770.028 | المجموع |
| 3.352.780 | 3.495.323 | 60.723 | (203.266) | صافي |
| - | 3.352.780 | (142.543) | (203.266) | تراكمي |

مخاطر العملات الأجنبية

مخاطر العملات الأجنبية هي مخاطر تغير قيمة الأدوات المالية نتيجة التغير في أسعار صرف العملات الأجنبية. يعتبر الشيقل الاسرائيلي عملة الأساس للشركة ، ويقوم مجلس الإدارة بمراقبة مركز العملات الأجنبية بشكل دوري وإتباع استراتيجيات للتحوط لهذه المخاطر. فيما يلي تركز الموجودات والمطلوبات كما في 31 كانون الأول 2013 و 2012 حسب نوع العملة:

31 كانون الأول 2013

| المجموع | شيقل | دولار وأخرى | دولار | الموجودات |
|-------------------|--------------------|-------------------|------------------|----------------------------------|
| 3.280.665 | - | 3.280.665 | - | ممتلكات وآلات ومعدات |
| 3.677.954 | - | 3.677.954 | - | استثمارات عقارية |
| 5.167.284 | - | 2.242.329 | 2.924.955 | استثمارات مالية متوفرة للبيع |
| 291.273 | - | 291.273 | - | موجودات ضريبية مؤجلة |
| 4.214.157 | 4.026.595 | 145.448 | 42.114 | شيكات برسم التحصيل |
| 2.593.200 | 2.593.200 | - | - | ذمم تكافل مدينة، بالصافي |
| 195.003 | - | 195.003 | - | ذمم شركات التأمين ومعيدي التكافل |
| 1.145.774 | 1.145.774 | - | - | موجودات عقود معيدي التكافل |
| 182.811 | 113.307 | 69.504 | - | أرصدة مدينة أخرى |
| 2.516.652 | 1.637.962 | 641.448 | 237.242 | ودائع لدى البنوك |
| 732.229 | 678.793 | 38.305 | 15.131 | نقد وأشباه النقد |
| 23.997.002 | 10.195.631 | 10.581.929 | 3.219.442 | |
| | | | | المطلوبات |
| 541.008 | - | 541.008 | - | مخصص تعويضات نهاية الخدمة |
| 796.228 | 594.150 | 202.078 | - | دائنون مختلفون |
| 449.017 | - | 449.017 | - | ذمم شركات التأمين ومعيدي التكافل |
| 891.432 | 891.432 | - | - | مصاريف مستحقة مخصصات |
| 10.875.758 | 10.875.758 | - | - | مطلوبات عقود التكافل |
| 13.553.443 | 12.361.340 | 1.192.103 | - | |
| 10.443.559 | (2.165.709) | 9.389.826 | 3.219.442 | الفرق |

31 كانون الأول 2012

| المجموع | شيقل | دولار وأخرى | دولار | الموجودات |
|-------------------|--------------------|------------------|------------------|----------------------------------|
| 2.699.568 | - | 2.699.568 | - | ممتلكات وآلات ومعدات |
| 3.088.049 | - | 3.088.049 | - | استثمارات عقارية |
| 3.861.602 | - | 763.925 | 3.097.677 | استثمارات مالية متوفرة للبيع |
| 203.634 | - | 203.634 | - | موجودات ضريبية مؤجلة |
| 3.036.114 | 1.993.475 | 1.042.639 | - | شيكات برسم التحصيل |
| 2.415.629 | 2.415.629 | - | - | ذمم تكافل مدينة، بالصافي |
| 68.583 | - | 68.583 | - | ذمم شركات التأمين ومعيدي التكافل |
| 1.010.773 | 1.010.773 | - | - | موجودات عقود معيدي التكافل |
| 151.084 | 46.295 | 104.789 | - | أرصدة مدينة أخرى |
| 2.101.063 | 1.459.615 | 641.448 | - | ودائع لدى البنوك |
| 640.605 | 560.325 | 30.519 | 49.761 | نقد وأشباه النقد |
| 19.276.704 | 7.486.112 | 8.643.154 | 3.147.438 | |
| | | | | المطلوبات |
| 126.023 | - | 126.023 | - | صندوق مشترك التكافل |
| 366.279 | - | 366.279 | - | مخصص تعويضات نهاية الخدمة |
| 465.986 | 161.608 | 304.378 | - | دائنون مختلفون |
| 477.458 | - | 477.458 | - | ذمم شركات التأمين ومعيدي التكافل |
| 930.365 | 930.365 | - | - | مصاريف مستحقة مخصصات |
| 7.770.196 | 7.770.196 | - | - | مطلوبات عقود التكافل |
| 10.136.307 | 8.862.169 | 1.274.138 | - | |
| 9.140.397 | (1.376.057) | 7.369.016 | 3.147.438 | الفرق |

يبين الجدول التالي تفاصيل الحساسية لإرتفاع أو إنخفاض سعر صرف الدولار الأمريكي مقابل الشقل الاسرائيلي، بإستثناء الدينار الأردني والذي يعتبر سعر صرفه مقابل الدولار الأمريكي ثابتاً:

| الربح/ الخسارة | | النسبة % | العملة |
|----------------|--------------|----------|--------------|
| 2012 | 2013 | | |
| دولار أميركي | دولار أميركي | | |
| 137.606 | 216.571 | +/- 10% | شقل اسرائيلي |

مخاطر تغير أسعار الاستثمارات:

تمثل هذه المخاطر احتمال التغير في قيمة أدوات مالية نتيجة للتقلبات في أسعار السوق والتي تعزى لأسباب تعود إلى أداة مالية معينة أو للجهة المصدرة لها أو لسوق الأوراق المالية بشكل عام. الشركة معرضة لمخاطر السوق نتيجة لاستثمارها في أدوات مالية، وتعمل الشركة على تخفيض هذه المخاطر وذلك بتنويع الاستثمارات ومتابعة تطورات السوق، إضافة إلى ذلك، تقوم الإدارة بمتابعة فعالة للعناصر الرئيسية التي تؤثر على الأسهم وحركة السوق ويشمل ذلك تحليل الأداء المالي والتشغيلي للجهات المستثمر فيها.

تحليل الحساسية:

كما بتاريخ القوائم المالية، إذا ما تغير سعر الاستثمارات بنسبة 10% بالزيادة أو بالنقص كما هو مفترض أدناه في ظل ثبات جميع المتغيرات الأخرى، فإن اثر ذلك على حقوق الملكية يتمثل بالزيادة أو بالنقص بمبلغ 516.728 دولار.

الافتراضات وطرق اختبار الحساسية:

- تم إعداد تحليل الحساسية بناءً على أسعار الاستثمارات كما بتاريخ القوائم المالية.
- كما بتاريخ القوائم المالية، إذا ما زادت أو نقصت أسعار الاستثمارات بنسبة 10% عن القيمة السوقية بشكل موحد لجميع الاستثمارات وذلك في ظل ثبات جميع المتغيرات الأخرى، فإن أثر ذلك على حقوق الملكية قد تم توضيحه فيما سبق.
- تم استخدام نسبة 10% كتغير في أسعار الاستثمارات لتعطي تقييم واقعي حيث أن ذلك التغير من الممكن وقوعه.

الادارة العامة

ص.ب: 4444، رام الله، عين منجد، ابراج هاوس، ط 2
تلفون: 02-294-7070، فاكس: 02-297-7060

فرع رام الله

ص.ب: 4444
عين منجد، ابراج هاوس، ط 1
تلفون: 02-294-7060
فاكس: 02-297-7060

مكتب طوباس

الشارع الرئيسي، مجمع روان
الطابق الارضي
تلفون: 09-257-1988
فاكس: 09-257-1989

فرع نابلس

ص.ب: 688
شارع فيصل، عمارة البدوي، ط 2
تلفون: 09-238-8413
فاكس: 09-238-8414

مكتب بيت ساحور

شارع الرعوات
مبنى جامعة القدس المفتوحة
الطابق الارضي
تلفون: 02-275-0902
فاكس: 02-277-5551

فرع جنين

شارع فلسطين، عمارة مرمرة
تلفون: 04-243-4455
فاكس: 04-243-4453

مكتب يعبد

الشارع الرئيسي، بجانب بنك فلسطين
الطابق الارضي
تلفون: 04-246-2289
فاكس: 04-246-2289

فرع الخليل

شارع عين ساره
بجانب ملعب الحسين، ط 1
تلفون: 02-221-6763
فاكس: 02-221-6764

مكتب العيزرية

عمارة الغانم، ط 2
مقابل البنك الاسلامي الفلسطيني
تلفون: 02-279-2787
فاكس: 02-279-2788

فرع بيت لحم

شارع القدس الخليل، ط 1
بجانب البنك الاسلامي الفلسطيني
تلفون: 02-275-6788
فاكس: 02-275-6787

مكتب سعير

راس العاروض، بجانب بنك فلسطين
الطابق الارضي
تلفون: 02-256-1112
فاكس: 02-256-1112

مكتب برج الشيخ

البيرة، عمارة برج الشيخ
الطابق الارضي
تلفون: 02-241-3666
فاكس: 02-241-3497

مكتب بدو

شارع السهل، مقابل المطعم الصيني
الطابق الارضي
تلفون: 02-247-0040
فاكس: 02-247-0040

مكتب بديا

مجمع القدس، ط 1
تلفون: 09-299-1704
فاكس: 09-299-1705

مكتب دورا

الشارع الرئيسي
مقابل بنك فلسطين
الطابق الارضي
تلفون: 02-228-0909
فاكس: 02-228-2990

مكتب قلقيلية

شارع نابلس، عمارة نزال
الطابق الارضي
تلفون: 09-293-1727
فاكس: 09-293-1726

خدمات تأمين إسلامية

1800-220-220

 Altakaful.Insurance

مكتب يطا

بجانب دائرة السعير، الطابق الارضي
جوال: 0599-434594

خدمات تأمين إسلامية



شكراً لكم



